

扬州大学

2020年硕士研究生招生考试初试试题（ A 卷）

655 科目名称 **诊断学与病理学**

满分 300

注意：①认真阅读答题纸上的注意事项；②所有答案必须写在答题纸上，写在本试题纸或草稿纸上均无效；③本试题纸须随答题纸一起装入试题袋中交回！

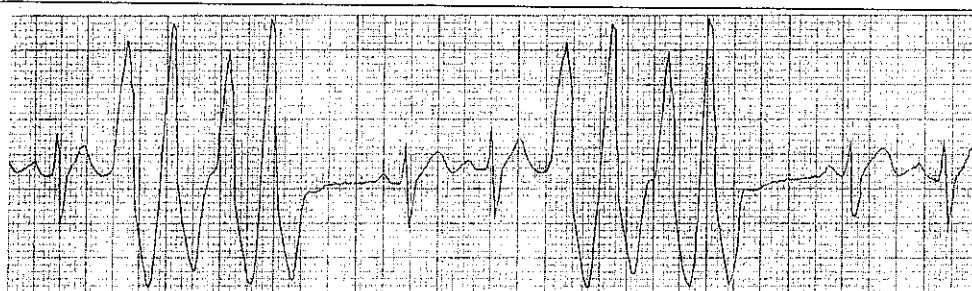
诊断学部分（150分）：

一、名词解释题（共4题，每题5分，共计20分。）

- 1、隐性黄疸：
- 2、毛细血管搏动征：
- 3、Kayser-Fleischer 环：
- 4、 β_2 -微球蛋白：

二、单选题（共有35题，每题2分，共计70分。每一道考题下面均有五个备选答案，从中选择一个最佳的答案写在答题纸上）

- 1、空腹或饭后6-8小时仍有振水音出现提示：
A、十二指肠部溃疡 B、急性肠炎 C、腹膜炎
D、幽门梗阻 E、胆道梗阻
- 2、触诊肾脏时，常采用哪种手法：
A、浅部触诊法 B、深部滑行触诊法
C、深插触诊法 D、双手触诊法(双合诊法)
E、冲击触诊法
- 3、下列关于幽门梗阻的体征错误的是：
A、呕吐隔夜食 B、胃形及蠕动波
C、振水音阳性 D、肠鸣音亢进
E、脱水及消瘦
- 4、触诊腹部时，下列哪项是错误的：
A、正常人腹壁柔软
B、腹肌紧张均为腹部病理改变
C、板状腹是指广泛性的腹壁紧张
D、局限性腹壁紧张常为某一局部炎症所引起
E、急性阑尾炎可出现右下腹肌紧张
- 5、心电图检查如下图所示，应诊断为：



- A. 窦性心动过速 B. 阵发性室速 C. 阵发性室上速
D. 心房颤动 E. 心房扑动

6、前间壁心肌梗死在心电图上主要表现在下列哪些导联上：

- A、 I, avL B、 II, III, avF
C、 V1-V3 D、 V4-V6
E、 V7-V8

7、下列哪项是二尖瓣狭窄患者心脏听诊时特征性的表现：

- A、心尖部收缩期吹风性杂音 B、Graham Stell 杂音
C、第二心音分裂 D、第一心音分裂
E、心尖区低调、隆隆样、舒张中晚

8、下列哪一项不会出现语颤增强：

- A、肺梗塞 B、肺实变(炎症性)
C、肺脓肿(空洞形成) D、胸水液面上方有压迫性肺不张时
E、支气管阻塞

9、肝颈静脉回流征阳性提示有：

- A、腹水 B、左心功能不全
C、右心功能不全 D、胆囊炎，胆石症
E、肝硬化

10、患者发热 10 天，体温逐渐升高，最高达 39.5℃，其后又逐渐下降至正常水平，3 天后患者体温又逐渐升高，此热型属于：

- A、稽留热 B、弛张热 C、波状热
D、间歇热 E、回归热

11、以袖带法测量上下肢血压，下肢血压较上肢高约：

- A、5~10 mmHg B、10~25 mmHg C、15~30 mmHg
D、20~40 mmHg E、30~40 mmHg

12、非特异性淋巴结炎时，淋巴结肿大的特点，除外：

- A. 初肿时柔软有压痛 B. 表面光滑 C. 有粘连
D. 慢性炎时较硬 E. 可缩小或消失

13、呼气性呼吸困难的特点，错误的是：

- A、有“三凹征” B、呼气费劲 C、呼气时间延长
D、呼吸频率仍然快 E、常见于支气管哮喘

14、干啰音一般不会出现在:

- A、慢性支气管炎 B、支气管哮喘 C、结核性渗出性胸膜炎
D、肺气肿 E、肺癌

15、上消化道出血最常见于下列哪种疾病?

- A. 肝硬化食管静脉曲张破裂 B. 急性胃粘膜病变
C. 壶腹癌 D. 消化性溃疡
E. 食管癌

16、肠梗阻伴有肠壁血液循环障碍,属于:

- A. 绞窄性肠梗阻 B. 单纯性肠梗阻 C. 机械性肠梗阻
D. 麻痹性肠梗阻 E. 完全性肠梗阻

17、血尿是指:

- A. 尿为茶红色 B. 尿中有红细胞 C. 尿显微镜下见红细胞
D. 肉眼见尿呈洗肉水样 E. 离心沉淀后的尿液,红细胞3个以上Hp

18、腹部正常叩诊呈:

- A. 鼓音 B. 浊音 C. 过清音
D. 移动性浊音 E. 除肝脾区呈浊音外均为鼓音

19、蜘蛛痣多出现的部位除外:

- A. 面部 B. 颈部 C. 前胸
D. 腹部 E. 上臂

20、肺下界移动度减弱临床常见于:

- A. 肺气肿 B. 腹水 C. 肺炎
D. 支气管炎 E. 肺结核

21、脉搏短绌见于:

- A. 房室传导阻滞(二度) B. 心房颤动 C. 心功能不全
D. 心包积液 E. 主动脉瓣狭窄

22、深反射不包括:

- A. 肱二头肌反射 B. 肱三头肌反射 C. 跖反射
D. 膝反射 E. 桡骨骨膜反射

23、属于医学术语的是:

- A.心慌 B.心悸 C.肚子痛
D.拉肚子 E.抽烟

24、少尿是指24小时尿量小于:

- A、100ml B、200ml C、400ml
D、500ml E、1000ml

- 25、检查者用手以一定力量捏压患者腓肠肌，如反应为拇趾背伸，余趾呈扇形展开为：
 A、Babinski 征阳性 B、Hoffmann 征阳性
 C、Oppenheim 征阳性 D、Gordon 征阳性
 E、Brudzinski 征阳性
- 26、下列哪项是引起便血的结肠疾病：
 A、肠结核病 B、急性细菌性痢疾 C、消化性溃疡
 D、Crohn 病 E、急性出血性坏死性肠炎
- 27、眩晕伴听力减退最可能的病因是：
 A、前庭神经元炎 B、梅尼埃病 C、高血压
 D、尿毒症 E、糖尿病
- 28、心浊音界呈三角形提示：
 A、心包积液 B、左、右心室增大 C、左、右心房增大
 D、大量腹腔积液 E、左心房显著增大
- 29、下列哪种情况下心浊音界变小甚至叩不出：
 A、大量胸腔积液 B、肺实变 C、腹腔巨大肿瘤
 D、肺气肿 E、心包积液
- 30、共济失调的检查试验不包括：
 A、指鼻试验 B、跟—膝—胫试验 C、快速轮替动作
 D、闭目难立征 E、Valsalva 动作
- 31、下列除哪一项外，均为兴奋性降低的临床表现：
 A、嗜睡 B、意识模糊 C、昏睡
 D、昏迷 E、谵妄
- 32、老年患者胸骨后疼痛伴左肩部放射痛，最可能的诊断是：
 A、心绞痛 B、气胸 C、胸膜炎
 D、肺炎 E、肋软骨炎
- 33、下列哪项不是胸壁疾病引起的胸痛？
 A、胸膜肿瘤 B、肋间神经炎 C、肋骨骨折
 D、胸部带状疱疹 E、非化脓性肋软骨炎
- 34、呕血伴肝掌、蜘蛛痣、腹水及腹壁静脉曲张，其出血原因为：
 A、消化性溃疡 B、食管胃底静脉曲张破裂
 C、急性胃粘膜病变 D、Mallory-Weiss 综合征
 E、胃癌
- 35、骨髓穿刺前，必须：
 A、洗澡 B、备皮 C、利多卡因皮试
 D、凝血功能检查 E、查血型

三、问答题 (共有 3 题, 每题 20 分, 合计 60 分。)

- 1、简述触及脾肿大时记录方法有哪些? 必要时作图表示。
- 2、什么是胸腔积液? 中至大量胸腔积液时主要的体征有哪些?
- 3、什么是 C-反应蛋白? 简述 C-反应蛋白变化的临床意义。

病理学部分: (150 分)

四、名词解释 (共 10 小题, 每小题 3 分, 共 30 分)

- 1、肠上皮化生:
- 2、血栓形成:
- 3、化脓性炎:
- 4、异型性:
- 5、CIN (子宫颈上皮内瘤变):
- 6、心肌病:
- 7、桥接坏死:
- 8、新月体:
- 9、烧瓶状溃疡:
- 10、Aschoff body:

五、选择题 (共 20 小题, 每小题 2 分, 共 40 分)

(A型题:请从五个备选答案中选择一个最佳答案, 并将其相应字母填入试卷答题纸内)

1. 炎性渗出对机体的有害作用是:
A、带来多种抗体、补体及杀菌物质
B、体腔内纤维素渗出形成机化粘连
C、稀释毒素及有害刺激物
D、纤维素形成可限制细菌蔓延
E、纤维素渗出有利于白细胞的吞噬作用
2. 完成瘢痕修复的物质基础是:
A、上皮组织 B、肉芽组织 C、毛细血管网 D、纤维蛋白网架 E、炎性渗出物
3. 肿瘤细胞胞浆嗜碱性增强是由于:
A、DNA增多 B、RNA增多 C、线粒体增多 D、细胞变性 E、钙离子增多
4. 脑动脉发生栓塞, 其栓子最可能来自:
A. 下肢深静脉血栓 B. 下肢浅静脉血栓 C. 盆腔静脉血栓
D. 左心室附壁血栓 E. 右心室附壁血栓
5. 血清中癌胚抗原 (CEA) 升高多见于:
A、淋巴瘤 B、食管癌 C、结肠癌 D、肝细胞癌 E、胆管细胞癌
6. 关于慢性肺心病发病的主要因素, 下列哪项是错误的?
A. 肺血管阻力增加 B. 肺动脉高压 C. 缺氧 D. 气道梗阻 E. 高血压
7. 在门脉性与坏死后性肝硬化病变的区别中, 不包括下列哪一项?
A. 假小叶的大小 B. 纤维间隔的厚薄 C. 炎细胞浸润的轻重
D. 肝内小血管改建的有无 E. 肝细胞坏死的多少
8. 胃窦部有一圆形溃疡, 直径2cm, 溃疡较浅, 边缘不整齐, 外形火山口状。最可能的诊

断是：

- A. 胃溃疡病 B. 溃疡型胃癌 C. 急性胃溃疡
D. 早期凹陷型胃癌 E. 急性应激性溃疡
9. 霍奇金淋巴瘤最常发生的部位是：
A. 腋下淋巴结 B. 纵隔淋巴结 C. 腹膜后淋巴结
D. 腹股沟淋巴结 E. 颈部淋巴结
10. 流行性乙型脑炎较具特征性的病变是：
A. 淋巴细胞血管套 B. 筛状软化灶 C. 蛛网膜下腔中性粒细胞浸润
D. 胶质结节 E. 小脑浦肯野细胞丢失
11. 粥样斑块最危险的并发症是：
A. 斑块内出血 B. 粥样瘤性溃疡 C. 斑块破裂 D. 钙化 E. 动脉瘤形成
12. 动脉粥样硬化时，下述哪种病变不出现：
A. 动脉内膜脂质浸润，形成脂纹
B. 动脉内膜胶原纤维增多和玻璃样变
C. 粥样斑块内可发生钙化
D. 病变严重处可出现中膜平滑肌萎缩和弹力板断裂
E. 病变部位发生纤维素样坏死
13. “驼背”是一种脊柱畸形，多由下列病变引起：
A. 放线菌 B. 脊柱结核 C. 脊髓炎 D. 脊柱肿瘤 E. 梅毒破坏脊柱
14. 下列关于慢性粟粒性肺结核病发生的叙述，哪项是正确的：
A. 多见于成年人，结核杆菌由肺外潜伏病灶间歇入血而致
B. 常伴有肺门淋巴结病变扩大
C. 由肺原发灶直接蔓延引起
D. 由慢性纤维空洞型肺结核经支气管播散造成
E. 由浸润型肺结核直接蔓延引起
15. 女性，15岁，转移性右下腹痛1小时，诊断为阑尾炎，手术切除阑尾，可见阑尾表面有脓性渗出物，组织学检查阑尾全层有大量中性粒细胞浸润，此炎症属于下列哪种性质的炎：
A. 急性蜂窝织炎 B. 急性变质性炎 C. 急性纤维素性炎
D. 急性肉芽肿性炎 E. 急性增生性炎
16. 女，33岁，劳累后心慌、气短3年，数年前常咽痛，大关节游走性疼痛。近来心悸加重，呼吸困难，不能平卧而就诊，查体：慢性病容，半坐位，四肢、口唇发绀。左房室瓣区闻及舒张期隆隆样杂音，心尖部有舒张期细震颤，双肺闻及水泡音。可能的诊断是：
A. 风湿性心脏病左房室瓣关闭不全
B. 风湿性心脏病二尖瓣狭窄
C. 主动脉关闭不全
D. 先天性心脏病
E. 冠状动脉粥样硬化性心脏病
17. 女性，40岁。其丈夫吸烟多年。患者右侧胸痛3个月。X线片示右肺近胸膜处有一直径4cm球形阴影，与周围肺组织界清，同时右肺门淋巴结肿大。请判断该女士可能患：
A. 肺鳞状细胞癌 B. 肺腺癌 C. 细支气管肺泡细胞癌
D. 小细胞癌 E. 瘢痕癌

18. 女性，24岁，发现右下腹包块3个月，手术发现右卵巢被一囊性肿物所取代，囊内充满脂性物质、毛发，囊壁可见牙齿。应诊断为：
A. 无性细胞瘤 B. 皮样囊肿 C. 错构瘤 D. 畸胎瘤 E. 癌肉瘤
19. 女，26岁，三年来经常腹痛腹泻，食欲不振，体重下降。查：结肠镜发现回盲部粘膜多个溃疡，其长轴与肠轴垂直，应考虑诊断：
A. 肠伤寒 B. 细菌性痢疾 C. 肠癌 D. 肠结核 E. 肠阿米巴病
20. 女性，24岁，经产妇，曾患葡萄胎。因阴道不规则流血行妇检，见阴道前后壁数个紫红色结节，尿HCG(+)。手术切除子宫，见表面数个蚕豆大小结节，有溃烂，切面呈紫红色，边界不清已侵及肌层和浆膜。镜下见明显出血坏死的病灶中有明显异型的肿瘤细胞，呈条索状或片状排列，未见间质、血管及绒毛结构。免疫组化示HCG阳性，应诊断为：
A. 子宫绒毛膜上皮癌 B. 子宫平滑肌瘤
C. 子宫平滑肌肉瘤 D. 子宫内膜间质结节 E. 子宫内膜腺癌

六、问答题（共4题，每题20分，共80分）

- 1、比较良性肿瘤与恶性肿瘤的区别。（建议列表回答）（20分）
- 2、试述大叶性肺炎的病理变化及临床病理联系。（20分）
- 3、列举4种引起固缩肾的疾病，并分别说明其发生机制及主要形态特点。（20分）
- 4、病例分析（20分）

病史摘要：患者男性，60岁。剧烈运动时，突然感到左侧胸前区胀痛不适，身出冷汗，面色苍白。被送往医院途中疼痛进行性加重。入院后，心电图检查示心肌有损伤性改变。两天后病情恶化，因呼吸、心跳突然停止而死亡。

尸检摘要：

心脏：体积增大，心包充盈，内有血凝块约300毫升。左心室前壁、心尖部及室间隔前下方有不规则状出血、坏死，暗红色。坏死灶内有一纵行不规则裂口，长约1.5厘米。左冠状动脉前降支内见有一血栓阻塞管腔，长约1.0厘米。镜下所见：病变区的心肌细胞变性坏死。心肌间质水肿、出血，有大量中性白细胞浸润。冠状动脉管腔一侧增厚，管壁内有胆固醇沉积及纤维组织增生。管腔狭窄并伴有新鲜血栓。

主动脉：内膜有多处散在黄白色隆起的斑块。镜下所见：病变的血管壁内有大量胆固醇结晶的沉积和纤维组织的增生。

脑：大脑后动脉及右侧大脑中动脉发生硬化。镜下所见：病变与主动脉相同。

肾：体积缩小，形状不规则。镜下见部分肾小球发生玻璃样变。

讨论题：

- (1) 根据本例主要脏器尸检所见做出病理诊断。
- (2) 本例的死亡原因是什么？
- (3) 分析本病的发生、发展及其演变过程。

