

# 2019 年高水平运动队女子排球项目

## 测试内容及评分标准

### 一、考试内容与分值

#### 1. 专项能力测试（50 分）

考生根据不同位置分别进行以下技术测试，合计 50 分。攻手和二传参照表 1 进行测试。对于攻手项目 4，考生可任选其一参加测试，即选择二、四号位扣球或三号位扣半高球。自由人参照表 2 进行测试。

表 1 测试项目与分值

项目 位置	项目 1	项目 2	项目 3	项目 4
	(10 分)	(10 分)	(10 分)	(20 分)
攻手	助跑摸高	接发球	发 球	二、四号位扣球 或 三号位扣半高球
二 传	助跑摸高	传/垫调整球	发 球	战术传球

表 2 测试项目与分值

项目 位置	项目 1	项目 2	项目 3
	(10 分)	(20 分)	(20 分)
自由人	半米字移动	接发球	专位防守

#### 2. 实战比赛加试（40 分）

考生按专项位置抽签组队进行实战比赛加试，由考官（专家组）对考生比赛中的基本技术运用、实际效果、场上意识等情况进行综合评定，满分为 40 分。

#### 3. 发展潜能（10 分）

考官（专家组）对考生在比赛中的技术发挥、连续意识、场上作风、团队协作精神等方面进行综合评定，满分为 10 分。

### 二、专项能力考试方法与评分标准

#### 1. 助跑摸高（10 分）

(1) 测试方法：考生采用双脚助跑起跳单手摸高，三次测试，以最高成绩计。

(2) 评分标准：见表 3

注：助跑摸高设置最低标准线：2.75 米（二传为 2.65 米），如考生未能达到最低标准线，则不具备参加专项技能测试和实战比赛加试的资格。

表 3 助跑摸高成绩表  
(二传摸高测试评分高度按比例下降 10 厘米)

摸高 / 米	2.75-2.76	2.77-2.78	2.79-2.80	2.81-2.82	2.83-2.84	2.85-2.86	2.87-2.88	2.89-2.90	2.91-2.92	2.93 以上
分值	1	2	3	4	5	6	7	8	9	10

## 2. 发球 (10 分)

(1) 场地设置：

将半场区域分为 A、B 二个区域，如图 1 所示。

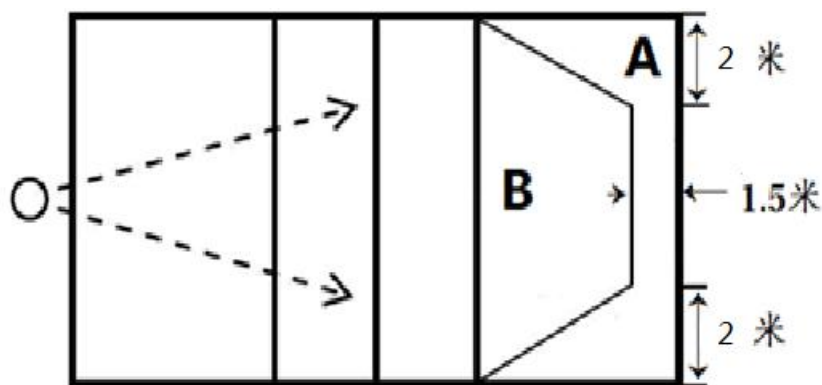


图 1：发球测试

(2) 测试方法：

考生可在发球区内任意位置采用上手发球、跳飘球或大力跳发球技术，每名考生共计向对方场区发 5 次球。

(3) 评分标准：

发球落点进入 A 区域内（包括压线）得 2 分，此外，发球落点进入 B 区域内得 1 分，发球出界或不过网得 0 分，满分 10 分。

## 3. 接发球 (攻手 10 分，自由人 20 分)

(1) 场地设置：

在一号位、五号位分别划定一个 4.5 米×6 米的长方形区域，定义为 A、B 区域，在二、三号位之间的 D 区域设置垫球目标筐，如图 2 所示。

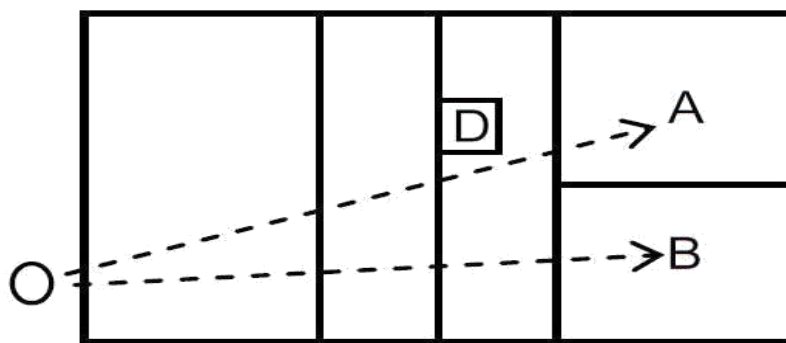


图 2：接发球测试

(2) 测试方法：

考生按规定顺序在 A、B 区域内，进行接发球。攻手在 A 区和 B 区各接发球 2 次，自选 1 次，共计 5 次接发球；自由人在 A 区和 B 区各接发球 5 次，共计 10 次。如球发到其它区域则不计算次数。要求考生将球垫至位于网前二、三号位之间的接发球目标筐 D 内。

(3) 评分标准：

每垫一个球高度合适且进入接发球目标筐内或球触碰到目标筐顶部的边缘部分得 2 分，此外，球进入到三米线区域内且有一定高度和弧度得 1 分，球没有进入到三米线内或垫过球网为 0 分，攻手满分 10 分，自由人满分 20 分。

#### 4. 扣球 (20 分)

(1) 场地设置：

如图 3 所示，B 区域为直线区域，A 区域为斜线区域。

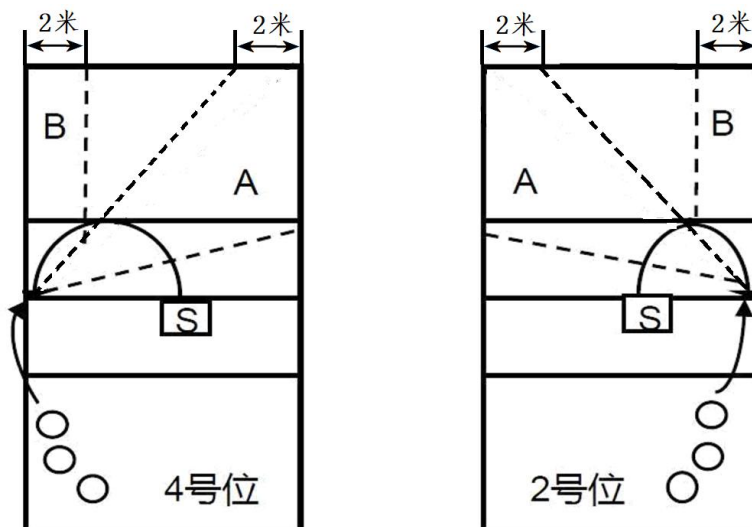


图 3：扣球测试

(2) 测试方法:

考生按规定顺序可自由选择在一号位或四号位扣球各 5 次, 每个位置扣斜线至少 2 次、扣直线至少 2 次, 每名考生合计扣 10 次球。

(3) 评分标准:

扣在规定区域内且有一定力量的球得 2 分, 此外, 扣进区域内没有力量, 或者, 没有扣到规定区域内但有一定力量和攻击性的球得 1 分, 球弹网落到界内得 1 分, 出界或没过网 0 分, 满分 20 分。

## 5. 二传战术传球 (20 分)

(1) 场地设置:

考生在二、三号位之间的 S 位置 (2 米×3 米) 原地向二、四号位 (60 厘米×60 厘米的传球目标筐) 传高球, 以及向四号位传战术平拉开球, 如图 4 所示。

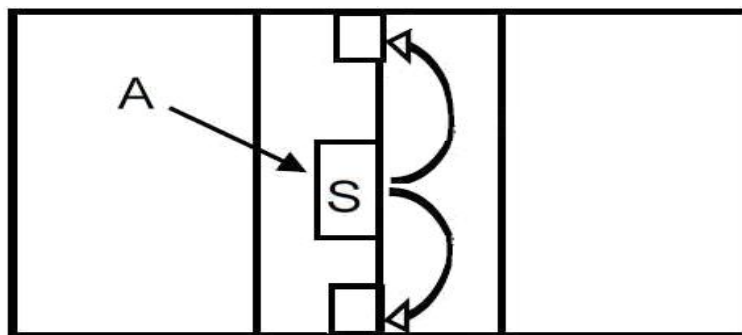


图 4: 二传战术传球测试

(2) 测试方法:

考生站立在 S 区域内向四号位或二号位传由后场 A 区抛来的球, 目标是将球传进四号位或二号位的传球目标筐内 (注, 平拉开球不入筐), 测试二传手传平拉开、二、四号位高球等的战术进攻的准确性; 每名考生传二四号位高球各 3 次, 传四号位平拉开 4 次, 合计传球 10 次。

(3) 评分标准:

传出的球至少要高于球网上沿 50 厘米, 传球进入目标筐内或触碰到目标筐顶部的圆形部分得 2 分, 平拉开球高度位置合适, 得 2 分。此外, 传球在其他区域, 3 米线以内且有一定高度得 1 分, 其他情况不得分。

## 6. 传、垫调整球 (10 分)

(1) 场地设置:

在 3 米线后中央区域，设置一个 2 米×2 米的 C 区域为传球区，前排四号位距离边线和中线 0.5 米的区域设置一个 60 厘米×60 厘米的目标筐，如图 5 所示。

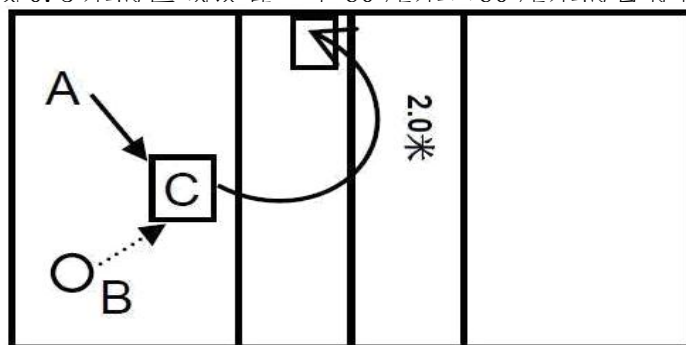


图 5：传、垫调整球测试

(2) 测试方法：

考生由 B 区域出发移动至 C 区域，向四号位目标筐传、垫由后场 A 区抛来的球，且传出的球至少要高于球网上沿 1.5 米，每名考生向四号位目标筐首先传调整球 3 次，然后再用双手垫调整球 2 次，每名考生合计传、垫球 5 次。

(3) 评分标准：

每传、垫一个球进入目标筐内或触碰到目标筐顶部边缘得 2 分，如未能触碰到目标筐但传、垫球的高度和弧度达到要求，且球的落点进入到中线、边线和 3 米线围成的区域内得 1 分，传、垫球失误或球的落点偏离规定区域不得分，满分 10 分。

7. 三号位扣半高球（20 分）

(1) 场地设置：

如图 6 所示，A、B 两个区域为扣球目标区

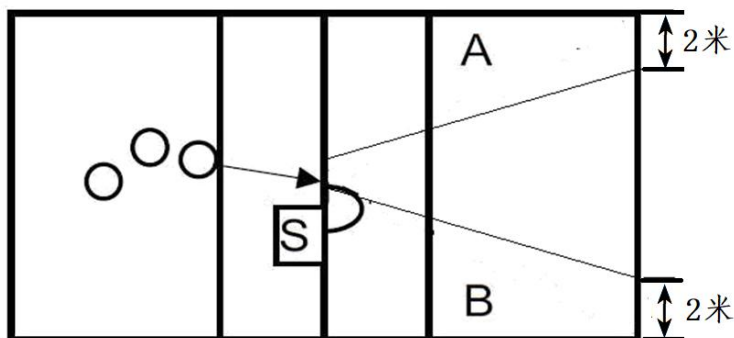


图 6：三号位扣半高球测试

(2) 测试方法：

考生在三号位扣半高球，先向 A 区扣 5 次球，然后向 B 区扣 5 次球，每名考生合计扣 10 次球。

(3) 评分标准：

扣在规定区域内且有一定力量的球为 2 分，没有扣到规定区域内但有一定力量和攻击性的球得 1 分，球弹网落到对方界内得 1 分，触网出界下网得 0 分，满分 20 分。

8. 自由人“半米字”移动 (10 分)

(1) 考试方法：

考生面向球网，从起点（底线中点）起动，计时开始，先向 1 号点移动，击倒 1 号点标志物后，应立即返回起点并击倒起点处标志物，再向 2 号点移动，以此类推，直到击倒 5 号点标志物回到底线中点（须将每个标志物击倒，否则不计成绩），计时停止，记录完成的时间。每人测试 2 次，取最好成绩。如图 7 所示。

(2) 评分标准：见表 4。

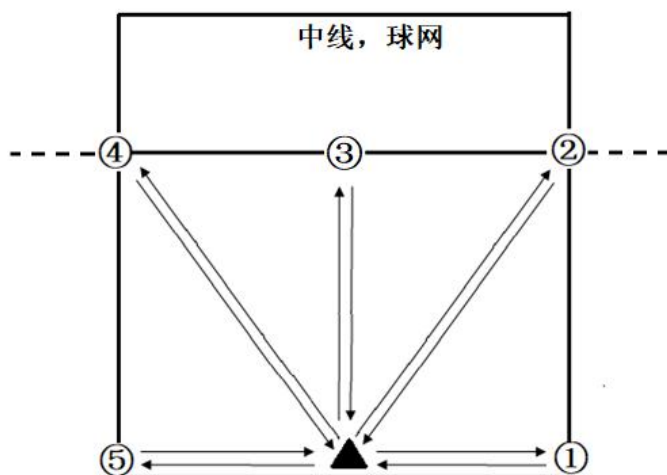


图 7：半米字移动测试

表 4. 半米字移动评分标准表

分值	成绩 (秒)	分值	成绩 (秒)
10	18" 5 以内	5	20" 6~21" 0
9	18" 6~19" 0	4	21" 1~21" 5
8	19" 1~19" 5	3	21" 6~22" 0
7	19" 6-20" 0	0	22" 0 以上
6	20" 1~20" 5		

9. 专位防守 (20 分)

(1) 考试方法：

考生在五号位区域分别防守来自四号位和二号位的进攻扣球各 5 次。

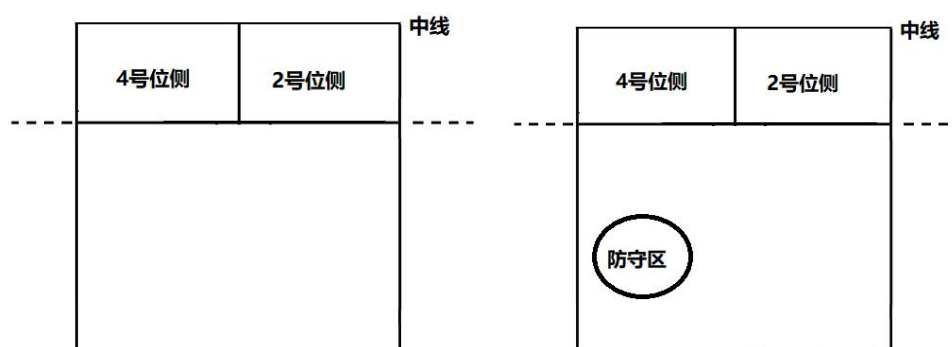


图 8 防守评分区域

(2) 评分标准（如图 8 所示）：

防起球进入 3 米线内，偏向二号位一侧，高于球网时得 2 分；防起球进入 3 米线内，偏向四号位一侧，高于球网时得 1.5 分；球未进入 3 米线，但高度合适时得 1 分；防守失误不得分。

### 三、实战比赛加试方法与评分标准（40 分）

#### 1. 测试方法：

按照考生报考时填报的场上位置抽签组队，队伍中如出现人员不足情况，可由我校校队队员补足完整阵容，根据排球比赛规则进行一局或两局实战比赛加试，实际比赛局数由考官（专家组）根据打分需要适当增减。

#### 2. 计分标准：

考官（专家组）对考生在比赛中的排球基本技术运用、实战效果、场上意识，拦网水平、脚下移动、场上精神面貌等个人表现等情况进行综合评定按级给分，满分为 40 分。

- (1) 40 分：各项技术运用合理，实战效果好，场上意识强，没有失误。
- (2) 32-39 分：各项技术运用合理，实战效果好，场上意识好，失误 1-2 次。
- (3) 24-31 分：各项技术发挥合理，场上意识一般，失误 3-4 次。
- (4) 16-23 分：各项技术发挥一般，场上意识差，失误 5 次以上。
- (5) 15 分以下：各项技术发挥差强人意，场上意识差，失误 6 次以上。

### 四、发展潜能（10 分）

考官（专家组）对考生在比赛中的技术发挥、连续意识、场上作风、团队协作精神等方面进行综合评定，满分为 10 分。

## 五、达标标准

1. 助跑摸高低于 2.75 米（二传 2.65 米）直接失去录取资格。
2. 实战加试比赛成绩低于 15 分（含）直接失去录取资格。

## 六、测试风险

参加测试学生必须参加保险，在测试中出现身体异样（如，心脏病等），师大不承担责任；在测试中如出现运动伤害（如，肢体受伤）影响测试，师大不承担责任；在对抗比赛中出现伤害事故，治疗费用由测试学生个人承担，师大不承担责任；师大队医有对受伤队员进行辅助治疗的义务，但不承担责任。参加测试学生必须测试前签订责任自负保证书。