

附件 3:

苏州大学 2019 年高水平运动队招生体育专项测试细则

一、 田径项目

(一) 招生项目

男子项目	女子项目
100 米	100 米
200 米	200 米
400 米	400 米
800 米	800 米
5000 米	5000 米
110 米栏	100 米栏
400 米栏	400 米栏
跳高	跳高
跳远	跳远
三级跳远	三级跳远
铅球	铅球
铁饼	铁饼
标枪	标枪

(二) 测试说明

1. 测试执行由中国田径协会审定的《田径竞赛规则2018-2019》；
2. 径赛项目标准均为电动计时。
3. 田赛远度项目测试每人进行4轮试跳（掷），以最好成绩为决定成绩。

二、游泳项目

(一) 招生项目

男子项目	女子项目
50米、100米、200米蝶泳	50米、100米、200米蝶泳
50米、100米、200米仰泳	50米、100米、200米蛙泳
50米、100米、200米蛙泳	100米、200米自由泳
100米、200米自由泳	200米混合泳
200米混合泳	

1. 测试规则按照《2014-2018游泳竞赛规则》执行，如犯规取消考试成绩。

2. 测试采用标准50米（或25米）泳池，每道3名计时员，每人一表（手计时，精确到0.01秒）；如三表成绩不同，以中间成绩作为考生最后成绩，如两表成绩相同、一表成绩不同，以两表相同成绩作为考生最后成绩。

(二) 体育专项测试

体育专项测试包含两个环节：1、主项测试；2、副项测试。

1. **主项测试**：考生根据运动等级证情况，在招生简章公布的招生小项中选择一项。

2. **副项测试**：200米混合泳

3. **主项为200米混合泳**：在主项选择中选200米混合泳，副项可选择招生简章公布的其它小项。

考试项目由考生在网上报名系统中确定，临场不得更改。

(三) 专项测试成绩计算

1. 专项测试成绩=主项测试成绩×80%+副项测试成绩×20%。

2. 入选考生主项测试不得低于60分；副项测试不得低于50分。

3. 专项测试成绩、主项测试成绩、副项测试成绩均四舍五入精确到小数点后2位，评分标准见附表。

附表:

评分表 (50 米池)

男子	国际级健将		健将			一级			二级		
	达标要求	达标得分	达标要求	达标得分	每超过 0.1 秒得分	达标要求	达标得分	每超过 0.1 秒得分	达标要求	达标得分	每超过 0.1 秒得分
50 米蝶泳	00: 23. 51	100	00: 24. 89	80	1. 4493	00: 27. 00	60	0. 9479	00: 32. 50	40	0. 3636
100 米蝶泳	00: 51. 92	100	00: 55. 45	80	0. 5666	01: 00. 00	60	0. 4396	01: 11. 00	40	0. 1818
200 米蝶泳	01: 56. 59	100	02: 02. 70	80	0. 3273	02: 14. 00	60	0. 177	02: 38. 00	40	0. 0833
50 米仰泳	00: 25. 24	100	00: 27. 43	80	0. 9132	00: 30. 50	60	0. 6515	00: 35. 50	40	0. 4
100 米仰泳	00: 53. 92	100	00: 58. 45	80	0. 4415	01: 04. 00	60	0. 3604	01: 14. 00	40	0. 2
200 米仰泳	01: 57. 90	100	02: 06. 45	80	0. 2339	02: 18. 00	60	0. 1732	02: 41. 00	40	0. 087
50 米蛙泳	00: 27. 47	100	00: 28. 75	80	1. 5625	00: 32. 50	60	0. 5333	00: 37. 00	40	0. 4444
100 米蛙泳	01: 00. 23	100	01: 03. 80	80	0. 5602	01: 11. 00	60	0. 2778	01: 20. 00	40	0. 2222
200 米蛙泳	02: 11. 75	100	02: 21. 90	80	0. 197	02: 35. 00	60	0. 1527	02: 54. 00	40	0. 1053
100 米自由泳	00: 48. 39	100	00: 51. 50	80	0. 6431	00: 55. 50	60	0. 5	01: 05. 00	40	0. 2105
200 米自由泳	01: 46. 88	100	01: 51. 55	80	0. 4283	02: 03. 00	60	0. 1747	02: 23. 00	40	0. 1
200 米混合泳	01: 59. 83	100	02: 08. 20	80	0. 2389	02: 19. 00	60	0. 1852	02: 40. 00	40	0. 0952

评分表 (50 米池)

女子	国际级健将		健将			一级			二级		
	达标要求	达标得分	达标要求	达标得分	每超过 0.1 秒得分	达标要求	达标得分	每超过 0.1 秒得分	达标要求	达标得分	每超过 0.1 秒得分
50 米蝶泳	00: 26. 47	100	00: 27. 50	80	1. 9417	00: 30. 50	60	0. 6667	00: 36. 50	40	0. 3333
100 米蝶泳	00: 58. 11	100	01: 00. 50	80	0. 8368	01: 08. 00	60	0. 2667	01: 20. 00	40	0. 1667
200 米蝶泳	02: 08. 75	100	02: 14. 20	80	0. 367	02: 25. 00	60	0. 1852	02: 54. 50	40	0. 0678
50 米蛙泳	00: 31. 23	100	00: 31. 70	80	4. 2553	00: 36. 00	60	0. 4651	00: 41. 00	40	0. 4
100 米蛙泳	01: 07. 41	100	01: 10. 75	80	0. 5988	01: 18. 00	60	0. 2759	01: 29. 00	40	0. 1818
200 米蛙泳	02: 25. 19	100	02: 36. 60	80	0. 1753	02: 51. 00	60	0. 1389	03: 13. 00	40	0. 0909
100 米自由泳	00: 54. 35	100	00: 56. 30	80	1. 0256	01: 02. 50	60	0. 3226	01: 13. 00	40	0. 1905
200 米自由泳	01: 57. 84	100	02: 01. 20	80	0. 5952	02: 15. 00	60	0. 1449	02: 39. 00	40	0. 0833
200 米混合泳	02: 12. 84	100	02: 18. 40	80	0. 3597	02: 30. 00	60	0. 1724	02: 58. 00	40	0. 0714

评分表 (25 米池)

男子	国际级健将		健将			一级			二级		
	达标要求	达标得分	达标要求	达标得分	每超过 0.1 秒得分	达标要求	达标得分	每超过 0.1 秒得分	达标要求	达标得分	每超过 0.1 秒得分
50 米蝶泳	00: 22. 51	100	00: 23. 89	80	1. 4493	00: 26. 00	60	0. 9479	00: 31. 50	40	0. 3636
100 米蝶泳	00: 50. 42	100	00: 53. 95	80	0. 5666	00: 58. 50	60	0. 4396	01: 09. 50	40	0. 1818
200 米蝶泳	01: 53. 59	100	01: 59. 70	80	0. 3273	02: 11. 00	60	0. 177	02: 35. 00	40	0. 0833
50 米仰泳	00: 24. 24	100	00: 26. 43	80	0. 9132	00: 29. 50	60	0. 6515	00: 34. 50	40	0. 4
100 米仰泳	00: 52. 92	100	00: 57. 45	80	0. 4415	01: 03. 00	60	0. 3604	01: 13. 00	40	0. 2
200 米仰泳	01: 55. 90	100	02: 04. 45	80	0. 2339	02: 16. 00	60	0. 1732	02: 39. 00	40	0. 087
50 米蛙泳	00: 26. 47	100	00: 27. 75	80	1. 5625	00: 31. 50	60	0. 5333	00: 36. 00	40	0. 4444
100 米蛙泳	00: 58. 23	100	01: 01. 80	80	0. 5602	01: 09. 00	60	0. 2778	01: 18. 00	40	0. 2222
200 米蛙泳	02: 07. 75	100	02: 17. 90	80	0. 197	02: 31. 00	60	0. 1527	02: 50. 00	40	0. 1053
100 米自由泳	00: 46. 89	100	00: 50. 00	80	0. 6431	00: 54. 00	60	0. 5	01: 03. 50	40	0. 2105
200 米自由泳	01: 43. 38	100	01: 48. 05	80	0. 4283	01: 59. 50	60	0. 1747	02: 19. 50	40	0. 1
200 米混合泳	01: 56. 83	100	02: 05. 20	80	0. 2389	02: 16. 00	60	0. 1852	02: 37. 00	40	0. 0952

评分表 (25 米池)

女子	国际级健将		健将			一级			二级		
	达标要求	达标得分	达标要求	达标得分	每超过 0.1 秒得分	达标要求	达标得分	每超过 0.1 秒得分	达标要求	达标得分	每超过 0.1 秒得分
50 米蝶泳	00: 25. 47	100	00: 26. 50	80	1. 9417	00: 29. 50	60	0. 6667	00: 35. 50	40	0. 3333
100 米蝶泳	00: 56. 61	100	00: 59. 00	80	0. 8368	01: 06. 50	60	0. 2667	01: 18. 50	40	0. 1667
200 米蝶泳	02: 05. 75	100	02: 11. 20	80	0. 367	02: 22. 00	60	0. 1852	02: 51. 50	40	0. 0678
50 米蛙泳	00: 30. 23	100	00: 30. 70	80	4. 2553	00: 35. 00	60	0. 4651	00: 40. 00	40	0. 4
100 米蛙泳	01: 05. 41	100	01: 08. 75	80	0. 5988	01: 16. 00	60	0. 2759	01: 27. 00	40	0. 1818
200 米蛙泳	02: 21. 19	100	02: 32. 60	80	0. 1753	02: 47. 00	60	0. 1389	03: 09. 00	40	0. 0909
100 米自由泳	00: 52. 85	100	00: 54. 80	80	1. 0256	01: 01. 00	60	0. 3226	01: 11. 00	40	0. 2
200 米自由泳	01: 54. 34	100	01: 57. 70	80	0. 5952	02: 11. 50	60	0. 1449	02: 35. 50	40	0. 0833
200 米混合泳	02: 09. 84	100	02: 15. 40	80	0. 3597	02: 27. 00	60	0. 1724	02: 55. 00	40	0. 0714

三、篮球项目

(一) 测试内容与分值

测试科目	测试内容	分值
身体素质	助跑摸高	10
基本技术	一分钟投篮	20
综合技术	全场或半场运球上篮	20
	综合技术评定	10
实战能力	全场对抗	40

(二) 测试方法与评分标准

按考生身高分内、外线两种测试方法进行测试，内线考生界定方法：男篮身高（净高）2.00 米及以上；未达到上述身高的均视为外线考生。考生身高以报到时测量为准。

1. 助跑摸高（10分）

①测试方法：助跑起跳摸高。

②测试要求：

左右手不限，摸最高点记其成绩，每人 2 次，以最高成绩为最终成绩。助跑距离和助跑方法不限。

③评分标准（高度：米）：

分值	10	9	8	7	6	5	4	3	2	1
高度	3.30	3.25	3.20	3.18	3.15	3.12	3.10	3.07	3.05	3.02

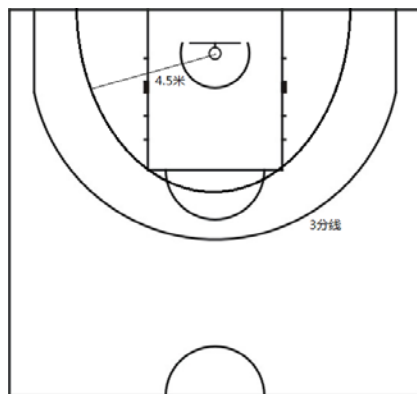
注：依据上述评分标准换算分值时，采用就低原则，即未达到某档次评分标准的，按低一档评分标准计分。

2. 一分钟投篮（20分）

①测试方法：

外线考生在三分线外投篮后自抢篮板球，再**运球**至三分线外投篮，以投中次数评分。

内线考生以篮圈中心垂直点为圆心以4.5米为半径，投篮后自抢篮板球，再**运球**至4.5米线外投篮，以投中次数评分。



②测试要求：不允许两次运球、走步或踩线。如出现上述违例，中篮无效。每人限测两次，以最高成绩为最终成绩。

③评分标准（次数：次）：

分值	20	18	16	14	12	10	8	6	4	2
外线中次	8	7	6	5	4	3	2	—	1	—
内线中次	10	9	8	7	6	5	4	3	2	1

注：依据上述评分标准换算分值时，采用就低原则，即未达到某档次评分标准的，按低一档评分标准计分。

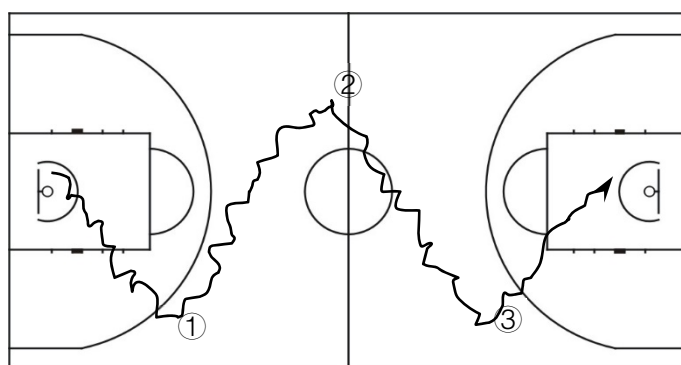
3. 运球上篮（20分）

外线考生测试项目：全场综合运球上篮

①测试方法：

外线考生在球场端线中点站立，面向前场，用右手运球至①处，在①处做背后运球变向，换左手向②处运球，至②处做左手后转身运球变向，换右手运球至③处，右手胯下运球后左手上篮，球中篮后（可以补篮）方可用左手运球返回③处，做背后运球，换右手至②处做右手后转身运球变向，运球至①处左手胯下运球后右手上篮。球中篮后做同样动作再重复一次，至最后一次中篮后停表。如下

图所示。



②测试要求:

篮球场地上的标志①、②、③为以40厘米为半径的圆圈,(①、③中心点距离边线2米,端线6米,②中心点距离中线中点2.8米),测试考生考试时必须任意一脚踩到圆圈或圆圈内地面,方可变向。不允许出现两次运球、走步、漏做动作、未达指定区域等情况,出现一次加2秒。每人限测两次,取最好成绩为最终成绩。

③评分标准(时间:秒)

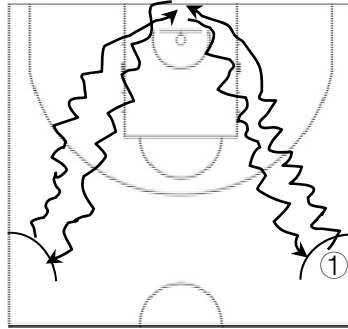
分值	20	19	18	17	16	15	14	13	12	11	10	9	8	7	6	5	4	0
时间	≤ 38	39	40	41	42	43	44	45	46	47	48	49	50	52	54	56	58	> 58

注:依据上述评分标准换算分值时,采用就低原则,即未达到某档次评分标准的,按低一档评分标准计分。

内线考生测试项目:半场往返左右手运球上篮

①测试方法:

测试内线考生在球场的①点站立,面向前场,持球于右侧边线中点处站立,右手运球,并做行进间右手上篮,球投中后(可以补篮)右手运球至对侧中线角,脚踩到标志线后换左手运球返回并做行进间左手上篮,中篮后左手运球到右侧中线角,踩到标志线后换右手运球,按同样方式再进行一次。如此命中4球并返回到原起点时停表。如下图所示。



②测试要求:

测试考生考试时必须任意一脚踩到标志线(或线内地面),方可变向。不允许出现两次运球、走步、漏做动作、未达指定区域等情况,出现一次加1秒。每人限测两次,取最好成绩为最终成绩。

③评分标准(时间:秒)

分值	20	19	18	17	16	15	14	13	12	11	10	9	8	7	6	5	4	3	1	0
时间	≤27	28	29	30	31	32	33	34	35	36	37	38	39	40	41	42	43	45	47	>47

注:依据上述评分标准换算分值时,采用就低原则,即未达到某档次评分标准的,按低一档评分标准计分。

4. 综合技术评定(10分)

评委对考生整体技术规范;动作连贯、熟练;整体技术运用协调,合理等情况进行考察评判。

5. 全场对抗(40分)

①测试方法:将考生分成若干队,每队5人,进行全场比赛,两队比赛15分钟左右。主考可以根据考生人数、比赛情况进行人员、时间的适当调整。

②测试要求:队员比赛应注意充分展示自己的篮球意识;通过比赛中的进攻、防守,展示个人的篮球技术、战术水平和能力。

四、足球项目

(一) 测试内容与分值

测试科目	测试内容	分值
身体素质	30米跑	25
基本技术	绕杆射门	30
实战能力	比赛	45

(二) 测试方法与评分标准

1. 30米跑(25分)

①测试方法:

30米跑在足球场上进行测试。采用人工计时的方法,以秒为单位,判读到1/100秒,进位到1/10秒。考生以站立式起跑姿势起跑,脚动开表,每人测试二次,以最好成绩评分。三位考官同时计时,如三个成绩不同,去掉最高和最低成绩,取中间成绩;如二个成绩相同,一个成绩不同,以二个相同成绩为准。

②评分标准:

表1 30米跑评分标准

分值	成绩(秒)	分值	成绩(秒)
25	3.8	12	5.1
24	3.9	11	5.2
23	4.0	10	5.3
22	4.1	9	5.4
21	4.2	8	5.5
20	4.3	7	5.6
19	4.4	6	5.7
18	4.5	5	5.8
17	4.6	4	5.9
16	4.7	3	6.0
15	4.8	2	6.1
14	4.9	1	6.2
13	5.0		

2. 绕杆射门 (30 分)

①测试方法:

从罚球区线中点垂直向场内延伸至 20 米处画一条 6 米长的横线为起始线, 考生先将球放在起始线上或线后, 然后起动运球依次绕过 8 根标志杆后起脚射门 (如图 1 所示), 球动开表, 当球从空中或地面越过球门线时停表。凡出现漏杆、射门偏出球门或球中门框弹出, 均属犯规, 不计成绩。成绩判读到 1/100 秒, 每人测试二次, 以最好成绩评分。三位考官同时计时, 如三个成绩不同, 去掉最高和最低成绩, 取中间成绩; 如二个成绩相同, 一个成绩不同, 以二个相同成绩为准。

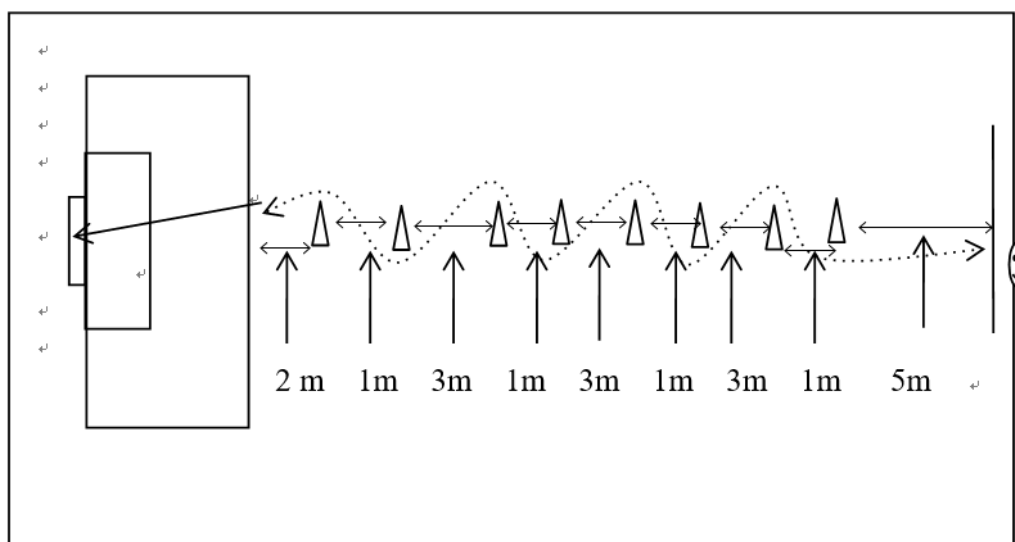


图 1 绕杆射门示意图

②评分标准

表 2 绕杆射门评分标准

分值	成绩	分值	成绩
30	7.2	15	10.01-10.20
29	7.21-7.40	14	10.21-10.40
28	7.41-7.60	13	10.41-10.60
27	7.61-7.80	12	10.61-10.80
26	7.81-8.00	11	10.81-11.00
25	8.01-8.20	10	11.01-11.20
24	8.21-8.40	9	11.21-11.40
23	8.41-8.60	8	11.41-11.60

分值	成绩	分值	成绩
22	8.61-8.80	7	11.61-11.80
21	8.81-9.00	6	11.81-12.00
20	9.01-9.20	5	12.01-12.20
19	9.21-9.40	4	12.21-12.40
18	9.41-9.60	3	12.41-12.60
17	9.61-9.80	2	12.61-12.80
16	9.81-10.00	1	12.81-13.00

3. 实战能力（45分）

①测试方法：

视考生人数选择分组（队）进行正式场地比赛。

②评分标准：

参照实战评分，对考生的技术能力、战术能力、心理素质及比赛作风四个方面进行综合评定。

表3 实战能力评分标准

等级	A	B	C	D
分值	45-36分	35-26分	25-16分	15分以下
技评标准	战术能力强，意识好，技术动作规范、运用非常合理，作风顽强、心理状态很稳定。	战术能力较强，意识较好、技术动作规范，运用合理，作风顽强，心理状态稳定。	战术能力一般，意识一般、技术动作基本规范，运用基本合理，作风较顽强、心理状态较稳定。	战术能力薄弱，意识薄弱，技术动作不规范、运用不够合理，作风不顽强、心理状态不稳定。