

湖南大学
HUNAN UNIVERSITY

2014 届毕业生 就业质量年度报告



湖南大学 2014 届毕业生就业质量年度报告

目 录

引言	1
一、基本情况	2
1. 毕业生人数	2
2. 毕业生性别构成情况	2
3. 毕业生学历构成情况	3
4. 毕业生在各学院的分布情况	4
5. 毕业生民族构成情况	5
6. 毕业生生源地构成情况	5
7. 毕业生城乡构成情况	6
8. 毕业生初次就业率情况	6
9. 毕业生就业行业分布情况	16
10. 毕业生就业职位分布情况	17
二、主要特点	18
1. 促进毕业生就业的政策措施	18
(1) 就业机制日益健全: 校院联动、全员参与	18
(2) 就业保障体系不断完善: 经费充足、配置优化	19
(3) 信息化建设紧贴需求: 信息共享、立体覆盖	20
(4) 就业市场开拓扎实有效: 辐射面广、重点突出	21
(5) 就业帮扶落到实处: 规范有序、体贴关怀	21
(6) 创新创业教育导向明确: 责任、创新、奉献	22
2. 就业指导服务	23
(1) 就业指导服务内容丰富立体、注重创新	23
(2) 就业指导服务评价持续推进、力求客观	25



三、相关分析	26
1. 毕业生反馈意见	26
(1) 调查对象基本情况统计	26
(2) 调查对象毕业去向情况统计	28
(3) 对就业单位的满意度	28
(4) 就业信息的获取方式	29
(5) 对就业指导的形式及内容需求	30
(6) 对学校就业指导工作的满意度	32
(7) 对就业工作的改进建议	34
(8) 就业倾向企业 TOP10	34
2. 来校用人单位问卷调查分析	35
(1) 调查单位的性质	35
(2) 调查单位所属行业	35
(3) 调查单位的规模	36
(4) 调查单位的净利润	37
(5) 本科生入职平均月薪	37
(6) 研究生入职平均月薪	38
(7) 调查单位对毕业生能力素质的需求	40
(8) 调查单位对招聘场地的需求	40
(9) 调查单位对学校就业工作的满意度	41
(10) 调查单位对学校就业指导工作的改进建议	42
四、发展趋势	43
1. 近三届毕业生就业流向对比分析	43
(1) 毕业生就业性质分布情况对比分析	43
(2) 毕业生就业地域流向情况对比分析	44
(3) 毕业生到中国及世界 500 强企业就业情况对比分析	46
(4) 毕业生国内升学情况对比分析	46
(5) 毕业生出国(境)深造情况对比分析	47



(6) 毕业生服从国家战略项目就业情况对比分析	48
(7) 毕业生自主创业情况对比分析	48
2. 近三届来校招聘单位需求变化情况对比分析	49
(1) 各学历层次需求对比	49
(2) 各学院需求对比	50
(3) 各学历层次需供比对比	52
(4) 各学院需供比对比	53
3. 毕业生就业趋势研判	54
(1) 全国宏观就业形势依旧严峻	54
(2) 毕业生就业结构性矛盾仍然存在	55
(3) 用人单位对于毕业生能力素质的要求更高	56
五、对教育教学的反馈	57
1. 立足市场人才需求, 建全招生、培养、就业联动机制	57
2. 深化教学模式改革, 加强教学过程与标准建设	58
3. 提升研究生培养质量, 加快研究生教育国际化进程	58
4. 完善实践教学体系, 强化学生创新能力培养	50
附件一: 毕业生调查问卷	62
附件二: 用人单位调查问卷	72

图目录

图 1 湖南大学 2012-2014 届毕业生总数统计	2
图 2 湖南大学 2014 届毕业生性别构成情况统计	3
图 3 湖南大学 2014 届毕业生学历构成情况统计	3
图 4 湖南大学 2014 届毕业生生源地构成情况统计	5
图 5 湖南大学 2014 届毕业生城乡构成情况统计	6
图 6 湖南大学 2014 届毕业生总体初次就业率情况统计	7
图 7 湖南大学 2014 届毕业生就业行业分布情况统计	16



图 8 湖南大学 2014 届毕业生就业岗位分布情况统计	17
图 9 湖南大学 2014 届被调查毕业生所属学院情况统计	26
图 10 湖南大学 2014 届被调查毕业生性别情况统计	27
图 11 湖南大学 2014 届被调查毕业生学历情况统计	27
图 12 湖南大学 2014 届被调查毕业生毕业去向情况统计	28
图 13 湖南大学 2014 届被调查毕业生对就业单位的满意度情况统计	29
图 14 湖南大学 2014 届被调查毕业生就业信息的获取方式情况统计 (多选题)	29
图 15 湖南大学 2014 届被调查本科毕业生就业指导形式需求情况统计 (多选题)	30
图 16 湖南大学 2014 届被调查毕业研究生就业指导形式需求情况统计 (多选题)	31
图 17 湖南大学 2014 届本科毕业生希望学校、学院开展哪些就业指导内容 (多选题)	31
图 18 湖南大学 2014 届毕业研究生希望学校、学院开展哪些就业指导内容统计 (多选题)	32
图 19 湖南大学 2014 届被调查本科毕业生对学校就业工作的满意度统计	33
图 20 湖南大学 2014 届被调查毕业研究生对学校就业工作的满意度统计	33
图 21 湖南大学 2014 届被调查毕业生认为学校应加强的工作情况统计 (多选题)	34
图 22 湖南大学 2014 届来校招聘调查单位的性质情况统计	35
图 23 湖南大学 2014 届来校招聘调查单位的所属行业情况统计	36
图 24 湖南大学 2014 届来校招聘调查单位的规模情况统计	36
图 25 湖南大学 2014 届来校招聘调查单位的净利润情况统计	37
图 26 湖南大学 2014 届来校招聘调查单位的本科生入职平均月薪情况统计	38
图 27 湖南大学 2014 届来校招聘调查单位的研究生入职平均月薪情况统计	39
图 28 湖南大学 2014 届来校招聘调查单位对毕业生的能力素质需求情况统计 (多选题)	40
图 29 湖南大学 2014 届来校招聘调查单位对招聘场地需求情况统计 (多选题)	41
图 30 湖南大学 2014 届来校招聘调查单位对学校就业工作的满意度	41
图 31 湖南大学 2014 届来校招聘调查单位对学校就业指导工作的改进建议统计 (多选题)	42
图 32 湖南大学 2012-2014 届毕业生就业单位性质分布情况对比	44
图 33 湖南大学 2012-2014 届毕业生就业地域流向情况对比	45
图 34 湖南大学 2012-2014 届毕业生到中国及世界 500 强企业就业情况对比	46
图 35 湖南大学 2012-2014 届毕业生国内升学情况对比	47



图 36 湖南大学 2012-2014 届毕业生出国（境）深造情况对比 -----47
图 37 湖南大学 2012-2014 届毕业生服从国家战略项目就业情况对比 -----48
图 38 湖南大学 2012-2014 届毕业生自主创业情况对比 -----49
图 39 湖南大学 2012-2014 届毕业生就业单位需求按学院分布对比 -----52

表 目 录

表 1 湖南大学 2014 届毕业生在各学院的分布情况统计 -----4
表 2 湖南大学 2014 届毕业生民族构成情况统计 -----5
表 3 湖南大学 2014 届毕业生总体初次就业率情况统计 -----6
表 4 湖南大学 2014 届本科毕业生分学院、分专业就业率情况统计 -----7
表 5 湖南大学 2014 届毕业硕士研究生分学院、分专业就业率情况统计 -----10
表 6 湖南大学 2014 届毕业博士研究生分学院、分专业就业率情况统计 -----14
表 7 湖南大学 2012-2014 届毕业生就业性质分布情况统计 -----43
表 8 湖南大学 2012-2014 届毕业生就业地域划分 -----44
表 9 湖南大学 2012-2014 届毕业生就业地域流向情况统计 -----45
表 10 湖南大学 2012-2014 届毕业生服从国家战略项目就业情况统计 -----48
表 11 湖南大学 2012-2014 届毕业生就业单位需求按学历层次分布对照 -----50
表 12 湖南大学 2012-2014 届毕业生就业单位需求按学院分布对照 -----50
表 13 湖南大学 2012-2014 届毕业生就业各学历层次需供比对照 -----53
表 14 湖南大学 2012-2014 届毕业生就业各学院需供比对照 -----54



引 言

湖南大学坐落在中国历史文化名城长沙，校区位于湘江之滨、岳麓山下。学校办学起源于宋太祖开宝九年（公元 976 年）创建的岳麓书院，享有“千年学府，百年名校”之誉。她不仅是国家教育部直属的全国重点综合性大学，也是国家“211 工程”、“985 工程”重点建设的高水平大学。

学校设有研究生院和 23 个学院，学科专业涵盖哲学、经济学、法学、教育学、文学、历史学、理学、工学、管理学、医学、艺术学等 11 大学科门类。拥有 25 个博士学位授权一级学科，41 个硕士学位授权一级学科，20 个专业学位授权，建有国家重点学科一级学科 2 个、二级学科 14 个，博士后科研流动站 25 个。在长期的办学历程中，学校继承和发扬“传道济民、爱国务实、经世致用、兼容并蓄”的优良传统，积淀了以校训“实事求是、敢为人先”、校风“博学、睿思、勤勉、致知”为核心的湖大精神，形成了“基础扎实、思维活跃、适应能力强、综合素质高”的人才培养特色。

湖南大学就业工作以服务国家战略需求和社会经济发展为宗旨，以提高就业率与就业质量为目标，以全程化就业指导为基础，以合理布局就业行业与区域为抓手，以创业带动就业为突破口，就业工作通过“三公开”实现“三优化”，阳光就业工程扎实推进，逐步显现实效。

2014 年 7 月，国务院总理李克强在湖南大学考察期间，对青年大学生创业就业深情寄语，鼓励同学们牢记湖南大学“实事求是、敢为人先”校训，在学校做求知的思想者，到社会上做创业的实践者。李克强总理的讲话在湖南大学师生中引发强烈反响，全校师生通过多种形式深入学习讲话精神，加快推动大学生就业创业，努力培养拔尖创新人才。

根据《教育部办公厅关于做好 2014 年高校毕业生就业质量年度报告编制发布工作的通知》（教学司函[2014]29 号）精神，学校编制完成了《湖南大学 2014 届毕业生就业质量年度报告》。该报告由就业基本情况、主要特点、相关分析、发展趋势、对教育教学的反馈和附件六个章节组成，共计 31439 字，包含 53 个图表，相关数据源自学校 2014 届毕业生的实际情况及湖南省大中专院校毕业生就业办公信息系统的统计。



一、基本情况

1. 毕业生人数

学校 2014 届毕业生总人数为 8304 人。近三年来，学校毕业生人数逐年递增，2013 届毕业生人数较 2012 届增加 108 人，增幅为 1.33%；2014 届毕业生人数较 2013 届增加 99 人，增幅为 1.21%。

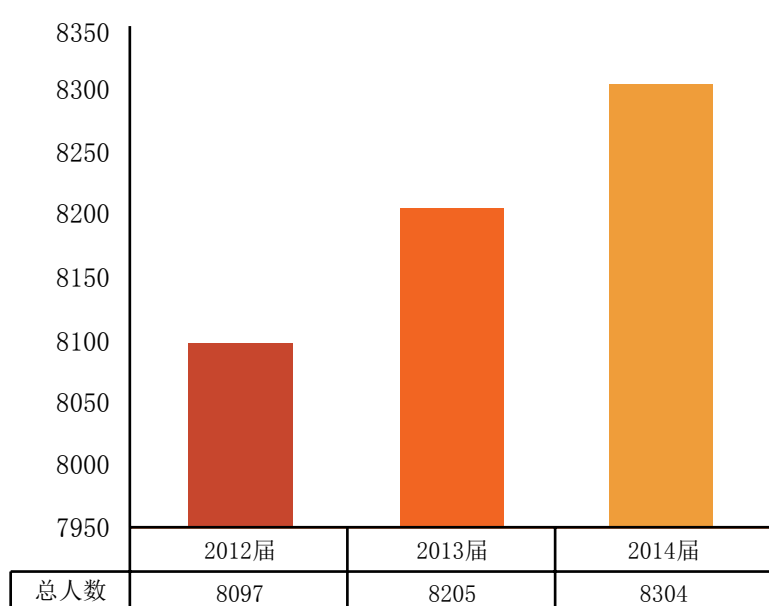


图 1 湖南大学 2012-2014 届毕业生总数统计

2. 毕业生性别构成情况

学校 2014 届毕业生中，男生 4299 人，占毕业生总人数的 51.77%；女生 4005 人，占 48.23%，男生比例高出女生 3.54 个百分点。从学历层次来看，本科毕业生男生比例高出女生 8.34 个百分点，毕业博士生男生比例高出女生 62.86 个百分点，只有毕业硕士生女生比例高出男生 8.72 个百分点。本科毕业生、毕业硕士生、毕业博士生具体男、女生数量及比例如下图。

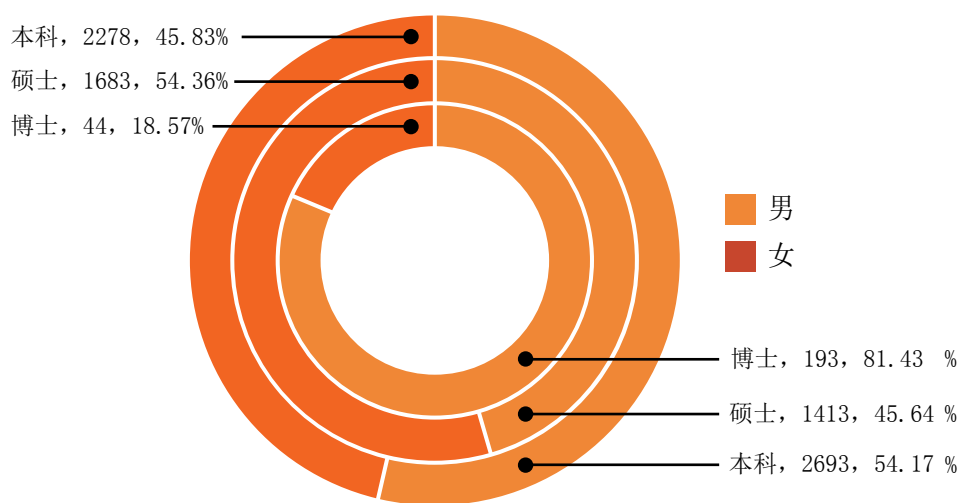


图 2 湖南大学 2014 届毕业生性别构成情况统计

3. 毕业生学历构成情况

学校 2014 届毕业生中, 本科毕业生 4971 人, 占毕业总人数的 59.86%; 硕士毕业生 3096 人, 占毕业总人数的 37.28%; 博士毕业生 237 人 (仅含在校办理报到证手续的人数), 占毕业总人数的 2.86%。

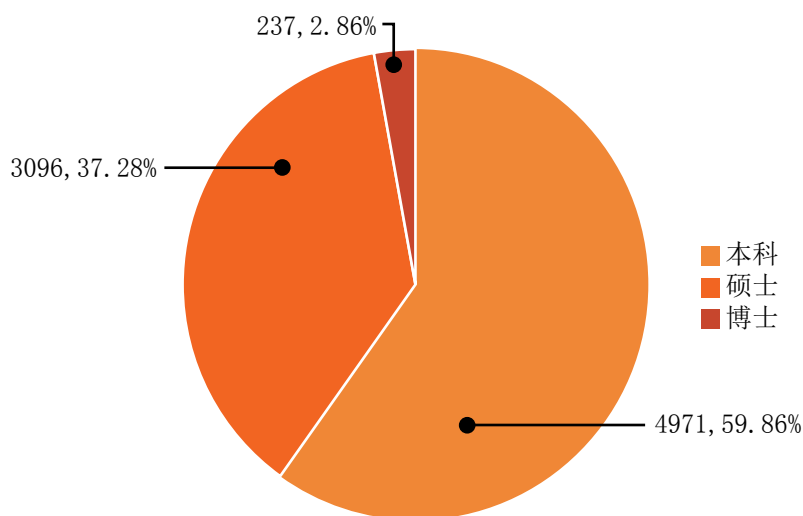


图 3 湖南大学 2014 届毕业生学历构成情况统计



4. 毕业生在各学院的分布情况

学校 2014 届毕业生来自 23 个学院，毕业生人数排名前五的学院分别为：土木工程学院，毕业生人数为 838 人，占毕业生总人数的 10.09%；信息科学与工程学院，毕业生人数为 825 人，占毕业生总人数的 9.93%；机械与运载工程学院，毕业生人数为 792 人，占毕业生总人数的 9.54%；工商管理学院，毕业生人数为 792 人，占毕业生总人数的 9.54%；电气与信息工程学院，毕业生人数为 753 人，占毕业生总人数的 9.07%。

表 1 湖南大学 2014 届毕业生在各学院的分布情况统计

学院	本科	硕士	博士	合计
土木工程学院	516	303	19	838
信息科学与工程学院	535	272	18	825
机械与运载工程学院	437	317	38	792
工商管理学院	508	273	11	792
电气与信息工程学院	474	252	27	753
金融与统计学院	397	182	7	586
法学院	196	259	1	456
化学化工学院	217	181	49	447
经济与贸易学院	213	207	8	428
外国语与国际教育学院	209	173	--	382
新闻传播与影视艺术学院	225	124	--	349
材料科学与工程学院	240	55	10	305
建筑学院	132	107	2	241
物理与微电子科学学院	142	57	14	213
设计艺术学院	128	52	1	181
环境科学与工程学院	74	89	10	173
数学与计量经济学院	117	23	14	154
中国语言文学学院	97	53	--	150
生物学院	52	31	--	83
体育学院	43	14	--	57
岳麓书院	19	27	3	49
马克思主义学院	--	24	5	29
教育科学研究院	--	21	--	21
合计	4971	3096	237	8304



5. 毕业生民族构成情况

学校 2014 届毕业生由 30 个民族组成,以汉族为主,汉族毕业生达到 7705 人,占到毕业生总人数的 92.79%,其余为来自 29 个少数民族的 599 名毕业生,占 7.21%。其中人数达到 50 人以上的少数民族有:土家族 133 人,占毕业生总人数的 1.60%;壮族 78 人,占毕业生总人数的 0.94%;满族 69 人,占毕业生总人数的 0.83%;苗族 63 人,占毕业生总人数的 0.76%。

表 2 湖南大学 2014 届毕业生民族构成情况统计

民族	人数	占比	民族	人数	占比	民族	人数	占比
汉族	7705	92.79%	藏族	24	0.29%	仫佬族	3	0.04%
土家族	133	1.60%	哈萨克族	15	0.18%	纳西族	2	0.02%
壮族	78	0.94%	朝鲜族	8	0.10%	锡伯族	2	0.02%
满族	69	0.83%	白族	8	0.10%	拉祜族	1	0.01%
苗族	63	0.76%	彝族	7	0.08%	东乡族	1	0.01%
回族	41	0.49%	黎族	6	0.07%	达斡尔族	1	0.01%
蒙古族	34	0.41%	柯尔克孜族	5	0.06%	仡佬族	1	0.01%
瑶族	32	0.39%	布依族	3	0.04%	羌族	1	0.01%
侗族	27	0.33%	畲族	3	0.04%	撒拉族	1	0.01%
维吾尔族	26	0.31%	土族	3	0.04%	乌孜别克族	1	0.01%

6. 毕业生生源地构成情况

学校 2014 届毕业生中,生源地为湖南省的有 3006 人,占毕业生总人数的 36.20%,紧随其后的三个省份为河南省(665 人,占毕业生总人数的 8.01%)、山东省(420 人,占毕业生总人数的 5.06%)和湖北省(409 人,占毕业生总人数的 4.93%)。

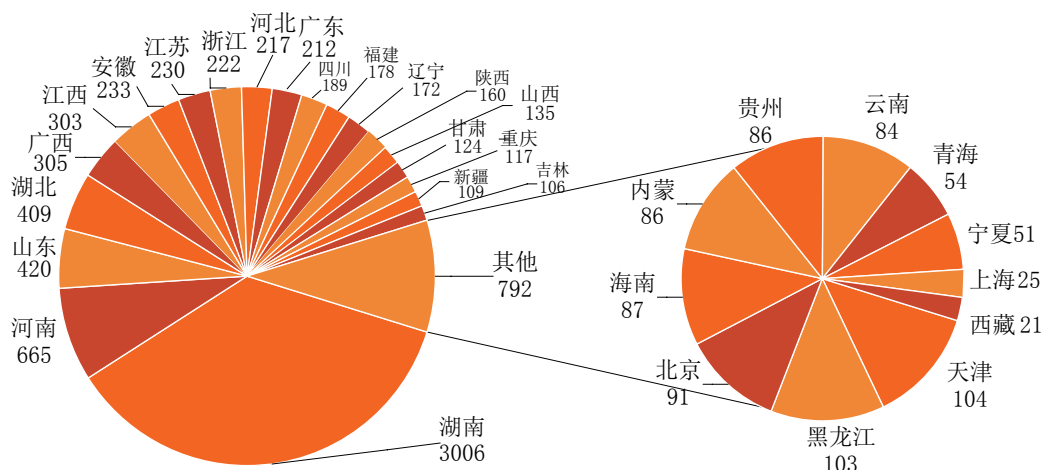


图 4 湖南大学 2014 届毕业生生源地构成情况统计



7. 毕业生城乡构成情况

学校 2014 届毕业生中，来自城镇的共计 4225 人，占毕业生总人数的 50.88%；来自农村的共计 4079 人，占毕业生总人数的 49.12%。

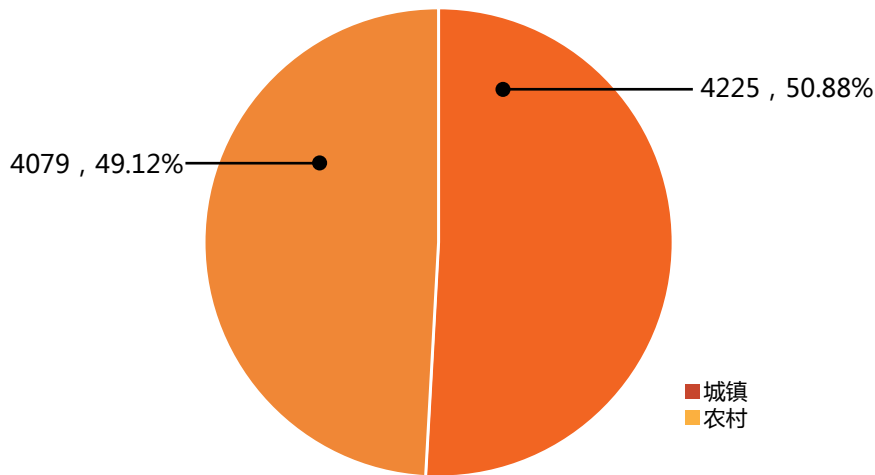


图 5 湖南大学 2014 届毕业生城乡构成情况统计

8. 毕业生初次就业率情况

截至 2014 年 9 月 1 日，学校 2014 届毕业生总体初次就业率（按照湖南省大中专院校毕业生就业办公信息系统的计算方式：就业率 = 就业人数 / 毕业生总人数）为 92.89%，其中本科毕业生就业率为 93.44%，毕业硕士研究生就业率为 92.99%，毕业博士研究生就业率为 80.17%。毕业生总就业人数为 7714 人，待就业 590 人。

表 3 湖南大学 2014 届毕业生总体初次就业率情况统计

毕业生类型	人数	签约	聘用	升学	出国	自主创业	自由职业	待就业	就业人数	就业率
合计	8304	4964	742	1387	506	41	74	590	7714	92.89%
本科生	4971	2490	321	1309	459	19	47	326	4645	93.44%
硕士研究生	3096	2390	329	68	44	21	27	217	2879	92.99%
博士研究生	237	84	92	10	3	1	--	47	190	80.17%

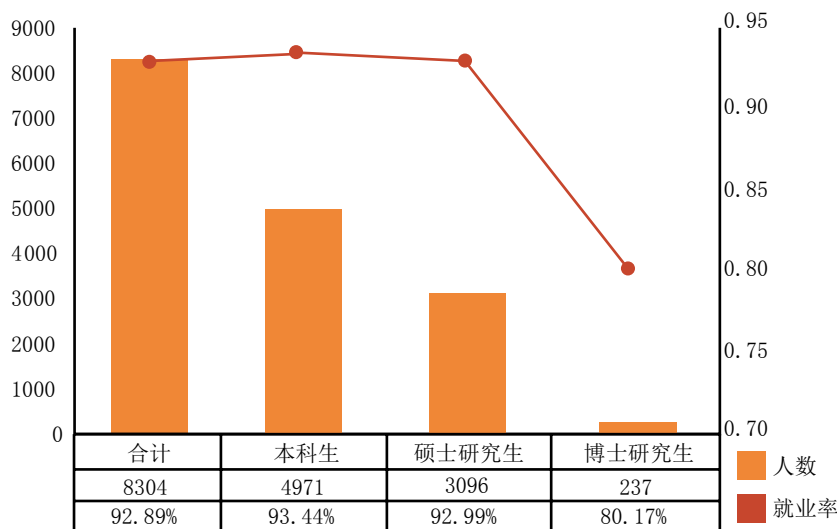


图 6 湖南大学 2014 届毕业生总体初次就业率情况统计

表 4 湖南大学 2014 届本科毕业生分学院、分专业就业率情况统计

学院	专业	毕业生 总人数	签约	聘用	升学	出国	自主 创业	自由 职业	待 就 业	就业 人数	就业率
合计		4971	2490	321	1309	459	19	47	326	4645	93.44%
材料科学与工程学院		240	130	18	63	23			6	234	97.50%
	材料科学与工程	160	84	10	47	14			5	155	96.88%
	材料成型及控制工程	80	46	8	16	9			1	79	98.75%
电气与信息工程学院		474	312	16	110	17	5		14	460	97.05%
	测控技术与仪器	53	34	4	13	2				53	100.00%
	电气工程及其自动化	226	158	2	54	6	1		5	221	97.79%
	自动化	92	54	3	25	2	1		7	85	92.39%
	电子信息工程	103	66	7	18	7	3		2	101	98.06%
法学院		196	95	8	67	21			5	191	97.45%
	法学	125	57	7	45	13			3	122	97.60%
	政治学与行政学	19	8	1	8	2				19	100.00%
	行政管理	52	30		14	6			2	50	96.15%
化学化工学院		217	76	6	93	3	5		34	183	84.33%
	化学	101	27	4	49	2	1		18	83	82.18%
	应用化学	46	18	2	15		1		10	36	78.26%
	化学工程与工艺	70	31		29	1	3		6	64	91.43%



2014 届毕业生 就业质量年度报告

机械与运载工程学院		437	232	36	134	27			8	429	98.17%
	机械设计制造及其自动化	177	110	9	44	11			3	174	98.31%
	车辆工程	129	54	11	50	10			4	125	96.90%
	热能与动力工程	60	30	6	20	4				60	100.00%
	工程力学	50	27	8	14	1				50	100.00%
	工业工程	21	11	2	6	1			1	20	95.24%
信息科学与工程学院		535	327	29	128	24			27	508	94.95%
	信息安全	44	26	2	10	2			4	40	90.91%
	通信工程	173	108	4	43	5			13	160	92.49%
	计算机科学与技术	89	53	8	24	4				89	100.00%
	软件工程	158	96	8	40	10			4	154	97.47%
	智能科学与技术	23	11	2	4	1			5	18	78.26%
	数字媒体技术	30	20	3	4	2			1	29	96.67%
	物联网工程	18	13	2	3					18	100.00%
建筑学院		132	69	5	30	23			5	127	96.21%
	艺术设计	22	15	1	4	1			1	21	95.45%
	建筑学	67	32	4	14	15			2	65	97.01%
	城市规划	23	9		8	5			1	22	95.65%
	景观学	20	13		4	2			1	19	95.00%
经济与贸易学院		213	86	27	62	30			8	205	96.24%
	经济学	52	18	14	10	7			3	49	94.23%
	国际经济与贸易	134	54	10	44	23			3	131	97.76%
	财政学	27	14	3	8				2	25	92.59%
环境科学与工程学院		74	31	10	23	9			1	73	98.65%
	环境科学	23	9	2	6	6				23	100.00%
	环境工程	51	22	8	17	3			1	50	98.04%
设计艺术学院		128	65	2	20	18		14	9	119	92.97%
	艺术设计	103	54	1	15	14		11	8	95	92.23%
	工业设计	25	11	1	5	4		3	1	24	96.00%
数学与计量经济学院		117	59	6	30	11	2		9	108	92.31%
	数学与应用数学	80	39	3	20	10			8	72	90.00%
	信息与计算科学	37	20	3	10	1	2		1	36	97.30%
体育学院		43	5	6	10	1	1		20	23	53.49%
	运动训练	43	5	6	10	1	1		20	23	53.49%
金融与统计学院		397	150	21	114	86	2		24	373	93.95%



	金融学	285	106	17	77	66	2		17	268	94.04%
	保险	57	21	2	17	14			3	54	94.74%
	统计学	55	23	2	20	6			4	51	92.73%
土木工程学院		516	280	30	145	33			28	488	94.57%
	土木工程	322	170	22	94	17			19	303	94.10%
	建筑环境与 设备工程	69	37	4	21	4			3	66	95.65%
	给排水科学 与工程	92	56	2	23	9			2	90	97.83%
	工程管理	33	17	2	7	3			4	29	87.88%
外国语学院		209	96	3	43	25			42	167	79.90%
	英语	126	51	2	29	17			27	99	78.57%
	日语	83	45	1	14	8			15	68	81.93%
物理与微电子科学学 院		142	78	11	42	7	1		3	139	97.89%
	应用物理学	40	16	6	13	3	1		1	39	97.50%
	电子科学与 技术	102	62	5	29	4			2	100	98.04%
新闻传播与影视艺术 学院		225	59	52	44	23	2	33	12	213	94.67%
	新闻学	92	30	14	25	12		8	3	89	96.74%
	广告学	28	11	6	2	4		2	3	25	89.29%
	表演	28	1	4	1	1		20	1	27	96.43%
	播音与主持 艺术	36	5	18	8	3	1		1	35	97.22%
	广播电视编 导	41	12	10	8	3	1	3	4	37	90.24%
中国语言文学学院	汉语言文学	97	52	12	16	9			8	89	91.75%
工商管理学院		508	266	15	111	62	1		53	455	89.57%
	信息管理与 信息系统	24	10	1	5	3			5	19	79.17%
	工商管理	66	36	6	8	12	1		3	63	95.45%
	市场营销	50	32	3	9	3			3	47	94.00%
	会计学	262	135	3	61	37			26	236	90.08%
	财务管理	81	41	1	25	4			10	71	87.65%
	电子商务	25	12	1	3	3			6	19	76.00%
生物学院	生物技术	52	16	5	20	7			4	48	92.31%
岳麓书院	历史学	19	6	3	4				6	13	68.42%



2014 届毕业生 就业质量年度报告

表 5 湖南大学 2014 届毕业硕士研究生分学院、分专业就业率情况统计

学院	专业	毕业生 总人数	签约	聘用	升学	出国	自主 创业	自由 职业	待 就 业	就业 人数	就业率
合计		3096	2390	329	68	44	21	27	217	2879	92.99%
材料科学与工程学院		55	48	3	1	3				55	100.00%
	材料科学与工程	42	35	3	1	3				42	100.00%
	材料加工工程	11	11							11	100.00%
	材料工程硕士	2	2							2	100.00%
电气与信息工程学院		252	232	9	6	2			3	249	98.81%
	电子科学与技术	41	36	2	1	1			1	40	97.56%
	仪器科学与技术	15	15							15	100.00%
	电气工程	147	140	3	3				1	146	99.32%
	控制科学与工程	40	37	3						40	100.00%
	仪器仪表工程硕士	1				1				1	100.00%
	电子与通信工程硕士	3	1	1					1	2	66.67%
	控制工程硕士	5	3		2					5	100.00%
法学院		259	160	79	2	2	1		15	244	94.21%
	法学	52	37	14		1				52	100.00%
	政治学	7	4	3						7	100.00%
	法律硕士	113	79	24			1		9	104	92.04%
	公共管理	58	32	18	2	1			5	53	91.38%
	行政管理	2	2							2	100.00%
	土地资源管理	1	1							1	100.00%
	公共管理硕士	26	5	20					1	25	96.15%
化学化工学院		181	128	2	7	3	2	4	35	146	80.66%
	化学	106	73	1	3	2	1	1	25	81	76.42%
	药物化学	9	6					3		9	100.00%
	化学工程与技术	33	25		1	1			6	27	81.82%
	化学工程	25	20	1	3				1	24	96.00%
	制药工程硕士	8	4				1		3	5	62.50%
机械与运载工程学院		317	265	23	12	6	2		9	308	97.16%



	力学	15	15						15	100.00%	
	机械工程	186	159	12	5	6	2	2	184	98.92%	
	车辆工程	83	70	4	2			7	76	91.57%	
	动力工程及 工程热物理	4	2		2				4	100.00%	
	热能工程	9	5	3	1				9	100.00%	
	动力机械及 工程	5	3	1	1				5	100.00%	
	动力工程硕 士	5	3	1	1				5	100.00%	
	工业工程硕 士	6	5	1					6	100.00%	
	物流工程硕 士	4	3	1					4	100.00%	
信息科学与工程学院		272	236	19	6	1	1	9	263	96.69%	
	计算机科学 与技术	65	60	2	1			2	63	96.92%	
	计算机应用 技术	1		1					1	100.00%	
	信息与通信 工程	78	70	3	1			4	74	94.87%	
	软件工程	79	62	10	3	1		3	76	96.20%	
	计算机技术 硕士	49	44	3	1		1		49	100.00%	
建筑学院		107	89	10		3	3	2	105	98.13%	
	建筑学	54	42	6		2	3	1	53	98.15%	
	建筑学硕士	53	47	4		1		1	52	98.11%	
经济与贸易学院		207	178	15	6		1	7	200	96.62%	
	理论经济学	23	22	1					23	100.00%	
	西方经济学	1	1						1	100.00%	
	应用经济学	101	85	6	5		1	4	97	96.04%	
	财政学	10	7	3					10	100.00%	
	产业经济学	1	1						1	100.00%	
	国际贸易学	7	7						7	100.00%	
	税务硕士	30	27	2				1	29	96.67%	
	国际商务硕 士	34	28	3	1			2	32	94.12%	
环境科学与工程学院		89	67	10	7		2	3	86	96.63%	
	环境科学与 工程	71	57	6	4		2	2	69	97.18%	
	环境工程	18	10	4	3			1	17	94.44%	
设计艺术学院		52	40	1	1	1		4	5	47	90.38%
	设计艺术学	28	20			1		2	5	23	82.14%
	艺术硕士	5	4		1				5	100.00%	



2014 届毕业生 就业质量年度报告

	艺术设计硕士	4	3					1		4	100.00%
	工业设计工程硕士	15	13	1				1		15	100.00%
数学与计量经济学院		23	13	7	2				1	22	95.65%
	数学	7	3	4						7	100.00%
	计算数学	5	2	2					1	4	80.00%
	概率论与数理统计	5	4		1					5	100.00%
	应用数学	4	3	1						4	100.00%
	运筹学与控制论	2	1		1					2	100.00%
体育学院		14	6	2					6	8	57.14%
	体育人文社会学	3	1	1					1	2	66.67%
	体育教育训练学	4	4							4	100.00%
	体育教学硕士	6	1	1					4	2	33.33%
	运动训练硕士	1							1		0.00%
金融与统计学院		182	143	22	3	3	1		10	172	94.51%
	应用经济学	108	89	10	2	1	1		5	103	95.37%
	金融学	2	2							2	100.00%
	统计学	8	6	1	1					8	100.00%
	金融硕士	51	36	8		2			5	46	90.20%
	应用统计硕士	10	10							10	100.00%
	保险硕士	3		3						3	100.00%
土木工程学院		303	246	36	5	4			12	291	96.04%
	土木工程	193	170	14	2	2			5	188	97.41%
	结构工程	4	3			1				4	100.00%
	供热、供燃气、通风及空调工程	2	2							2	100.00%
	交通运输工程	15	14		1					15	100.00%
	建筑与土木工程硕士	89	57	22	2	1			7	82	92.13%
外国语与国际教育学院		173	84	9		6	3	17	54	119	68.79%
	学科教学硕士(英语)	15	3	1			1	4	6	9	60.00%
	英语语言文学	31	16					1	14	17	54.84%



	日语语言文学	22	7	1		5	1	1	7	15	68.18%
	外国语言学及应用语言学	53	28	5			1	1	18	35	66.04%
	英语笔译硕士	28	20	1				3	4	24	85.71%
	英语口语译硕士	14	8					3	3	11	78.57%
	日语笔译硕士	10	2	1		1		4	2	8	80.00%
物理与微电子科学学院		57	45	7	1	2			2	55	96.49%
	职业技术教育学	3		1					2	1	33.33%
	学科教学硕士(物理)	2		2						2	100.00%
	现代教育技术硕士	3	1	2						3	100.00%
	物理学	17	13	2		2				17	100.00%
	微电子学与固体电子学	20	19		1					20	100.00%
	电子与通信工程硕士	4	4							4	100.00%
	集成电路工程硕士	8	8							8	100.00%
新闻传播与影视艺术学院		124	84	25	1		3	2	9	115	92.74%
	新闻传播学	99	70	19	1		1	1	7	92	92.93%
	新闻与传播硕士	25	14	6			2	1	2	23	92.00%
中国语言文学学院		53	33	15		2			3	50	94.34%
	汉语国际教育硕士	17	11	4		1			1	16	94.12%
	中国语言文学	36	22	11		1			2	34	94.44%
工商管理学院		273	235	18	4	3	2		11	262	95.97%
	资产评估硕士	24	21	1			1		1	23	95.83%
	管理科学与工程	29	21	2	3	1			2	27	93.10%
	工商管理	52	44	2	1	1			4	48	92.31%
	会计学	81	76	5						81	100.00%
	工商管理硕士	11	2	6		1			2	9	81.82%



2014 届毕业生 就业质量年度报告

	会计硕士	76	71	2			1		2	74	97.37%
教育科学研究院		21	18				1		2	19	90.48%
	教育学	5	4				1			5	100.00%
	教育经济与管理	1	1							1	100.00%
	公共管理	14	12						2	12	85.71%
	公共管理硕士	1	1							1	100.00%
马克思主义学院		24	7	11					6	18	75.00%
	哲学	10	4	2					4	6	60.00%
	政治学	4		4						4	100.00%
	马克思主义理论	1							1		0.00%
	马克思主义基本原理	1	1							1	100.00%
	思想政治教育	8	2	5					1	7	87.50%
生物学院		31	20	3	2	3			3	28	90.32%
	生物化学与分子生物学	16	8	1	2	3			2	14	87.50%
	生物医学工程	15	12	2					1	14	93.33%
岳麓书院		27	13	3	1				10	17	62.96%
	中国哲学	4		1					3	1	25.00%
	考古学	10	2	1	1				6	4	40.00%
	历史学	4	4							4	100.00%
	考古学及博物馆学	2	2							2	100.00%
	中国近现代史	5	3	1					1	4	80.00%
	中国史	1	1							1	100.00%
	文物与博物馆硕士	1	1							1	100.00%

表 6 湖南大学 2014 届毕业博士研究生分学院、分专业就业率情况统计

学院	专业	毕业生总人数	签约	聘用	升学	出国	自主创业	自由职业	待就业	就业人数	就业率
合计		237	84	92	10	3	1		47	190	80.17%
材料科学与工程学院	材料科学与工程	10	3	3	1	1			2	8	80.00%
电气与信息工程学院		27	6	19					2	25	92.59%
	电路与系统	4		3					1	3	75.00%
	电气工程	18	6	11					1	17	94.44%



	控制科学与工程	5		5					5	100.00%
法学院	经济法学	1		1					1	100.00%
化学化工学院		49	18	8	2			21	28	57.14%
	化学	39	10	8	2			19	20	51.28%
	分析化学	2	2						2	100.00%
	化学工程与技术	8	6					2	6	75.00%
机械与运载工程学院		38	13	21				4	34	89.47%
	力学	3	2	1					3	100.00%
	机械工程	34	10	20				4	30	88.24%
	车辆工程	1	1						1	100.00%
信息科学与工程学院		18	7	7	1		1	2	16	88.89%
	计算机科学与技术	1		1					1	100.00%
	计算机应用技术	17	7	6	1		1	2	15	88.24%
建筑学院	建筑设计及其理论	2		1				1	1	50.00%
经济与贸易学院		8	5	1				2	6	75.00%
	理论经济学	2						2		0.00%
	应用经济学	5	4	1					5	100.00%
	产业经济学	1	1						1	100.00%
环境科学与工程学院	环境科学与工程	10	4	5				1	9	90.00%
设计艺术学院	设计艺术学	1	1						1	100.00%
数学与计量经济学院		14	10	3				1	13	92.86%
	计算数学	5	3	2					5	100.00%
	应用数学	9	7	1				1	8	88.89%
金融与统计学院	应用经济学	7		6				1	6	85.71%
土木工程学院		19	6	10				3	16	84.21%
	土木工程	15	4	8				3	12	80.00%
	结构工程	1	1						1	100.00%
	供热、供燃气、通风及空调工程	1		1					1	100.00%
	桥梁与隧道工程	2	1	1					2	100.00%
物理与微电子科学学院		14	1	5	6	2			14	100.00%
	物理学	9	1	4	2	2			9	100.00%
	凝聚态物理	3		1	2				3	100.00%
	电路与系统	2			2				2	100.00%
工商管理学院		11	5	2				4	7	63.64%
	管理科学与工程	10	5	2				3	7	70.00%



	工商管理	1							1		0.00%
马克思主义学院		5	4						1	4	80.00%
	马克思主义基本原理	2	2							2	100.00%
	思想政治教育	3	2						1	2	66.67%
岳麓书院		3	1						2	1	33.33%
	专门史	2							2		0.00%
	中国古代史	1	1							1	100.00%

9. 毕业生就业行业分布情况

学校 2014 届毕业生就业人数为 7714 人，除去“升学”、“出国”、“自主创业”、“自由职业”外，就业状况为“签约”和“聘用”的毕业生共计 5706 人。根据湖南省大中专院校毕业生就业办公信息系统的就业行业划分规定，毕业生进入制造业的最多，达到 1172 人，占到“签约”和“聘用”总人数的 20.54%；其次为信息传输、软件和信息技术服务业，达到 764 人，占到“签约”和“聘用”总人数 13.39%；进入金融业和建筑业的毕业生紧随其后，人数分别为 744 人和 705 人，占比分别为 13.04% 和 12.36%；而进入到农、林、牧、渔业，采矿业、住宿和餐饮业的人数相对较少，比率均未超过 0.5%。

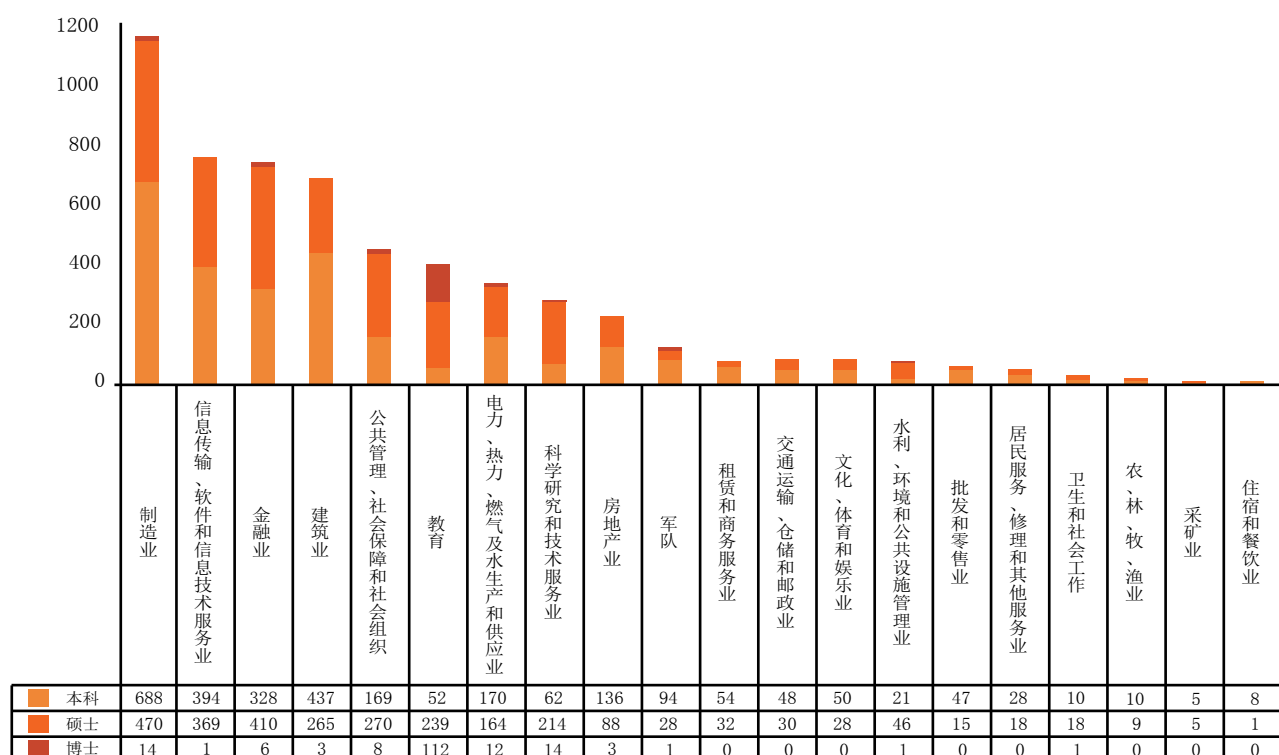


图 7 湖南大学就业行业分布情况统计



10. 毕业生就业职位分布情况

从就业职位分布来看,学校2014届毕业生中就业职位最多的为工程技术人员,达到2681人,占到签约和聘用毕业生总人数的46.99%;其次为金融业务人员,达到767人,占比为13.44%;就业职位为农林牧渔业技术人员和体育工作人员的人数最少,分别为5人和1人,比率均未超过0.1%。

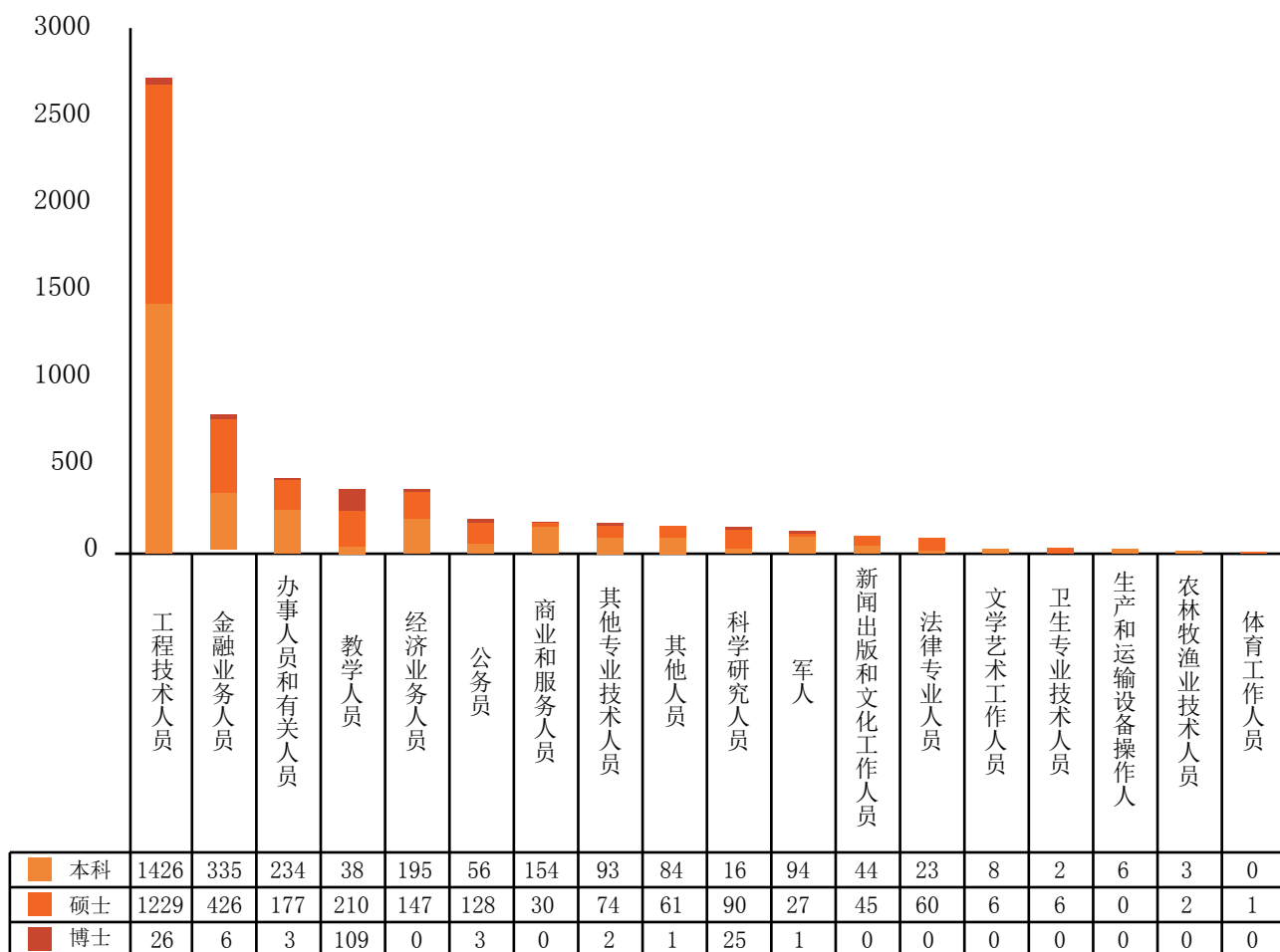


图8 湖南大学2014届毕业生就业职位分布情况统计



二、主要特点

国家高度重视高校毕业生就业工作，党的十八大尤其是十八届三中全会以来，党中央、国务院明确提出“就业是民生之本，坚持实施就业优先战略和更加积极的就业政策”、“健全促进就业创业体制机制”、“促进以高校毕业生为重点的青年就业”等就业方针政策。2014年5月13日，刘延东、马凯两位政治局委员、副总理出席全国普通高等学校毕业生就业创业工作电视电话会议，会议指出，做好高校毕业生就业工作，事关大学生个人事业发展和价值实现，事关经济提质增效和转型升级，事关民生改善和社会和谐稳定，必须充分认识这项工作的重要性、艰巨性、紧迫性，千方百计促进高校毕业生就业创业。2013年12月6日，袁贵仁在2014年全国普通高校毕业生就业工作视频会议上对高校毕业生就业工作明确提出了六点要求。党中央、国务院出台的一系列政策以及党和国家领导人的重要讲话，为高校毕业生就业创业工作的顺利开展创造了良好的舆论氛围、提供了强有力的政策支持，为高校做好新形势下的毕业生就业工作指明了方向，明确了任务。

学校认真贯彻落实国家和部省关于加强和促进高校毕业生就业的相关政策，以提高人才培养质量为核心，以就业指导为抓手，以市场建设为重点，以校院两级联动为基础，以信息化建设为依托，以目标责任制为载体，广泛宣传就业政策，大力开展就业创业帮扶，不断提高毕业生就业率和就业质量，毕业生就业工作成效明显，学校就业工作得到了社会各界好评。学校2014届毕业生就业工作主要有如下特点：

1. 促进毕业生就业的政策措施

(1) 就业机制日益健全：校院联动、全员参与

学校高度重视毕业生就业工作，始终将毕业生就业工作视为学校建设发展的生命线，并列为“一把手工程”，通过加强校院联动、分层负责，建立健全了全员参与的毕业生就业工作机制。毕业生就业工作不仅纳入学校“十二五”发展规划，作为强制性指标予以落实；同时每年也列入学校年度工作重点，学校党政例会、校长办公会多次将毕业生就业工作列为重要议题，通过听取汇报、研



究就业工作的重点与难点，切实解决毕业生就业工作面临的实际困难。

为进一步加强毕业生就业工作，学校出台了一系列就业工作管理规定，并将毕业生就业工作纳入学院目标管理考核范围。学校与各学院党政一把手签订了《毕业生就业工作目标责任书》，从就业市场拓展、就业指导教育、日常管理和制度建设等多个方面明确学院的就业工作任务，建立了就业困难学生帮扶承包责任制、研究生就业导师负责制，明确将毕业生就业纳入学院年度考核的重要内容。为保障就业工作全员化、全程化，学院成立由专职教师、毕业班辅导员、学生干部组成的就业委员会，通过各级联动，切实将学校促进毕业生高质量就业的相关就业措施落到了实处。

（2）就业保障体系不断完善：经费充足、配置优化

学校通过建立科学有效的预算管理机制，加大毕业生就业创业经费投入。2014年，学校共拨付毕业生就业工作专项经费200余万元，专项经费占到了毕业生在校期间学费总额的1%，并保障了毕业研究生人均标准不低于本科生。自2006年起，学校每年提供用于开展公益活动、志愿服务、服务地方发展的社会实践经费30万元；自2009年起，提供用于开展创业活动，指导、扶持公益创业项目的经费30万元（由校团委组织实施）；学校每年设有SIT经费100万元，为学生就业创业奠定基础。学校每年的毕业生就业预算经费到位及时并优先安排，切实做到了专款专用。

学校高度重视就业工作人员配备，就业工作队伍建设规划合理。学校设有就业指导、就业市场开发和就业管理三个科室，同时将大学生生涯发展与就业指导教研室纳入招生与就业指导处管理。目前，共有校级就业工作专职人员17人，兼职就业工作人员67人，专职人员与应届毕业生人数的比例约为1:488。就业专职人员队伍稳定，专业结构合理，富有朝气与活力，除5名硕士在读人员外其余都具有硕士及以上学位。学校每年对毕业生就业工作专职人员和学生辅导员开展至少4次专题培训，并分批次选派学校专职就业工作人员和学院毕业班辅导员外出学习与培训，同时不定期邀请专业培训机构对专兼职就业工作



人员进行专门指导，专兼职就业工作人员年度参训面达 50% 以上。

学校进一步整合场地资源，开放南、北校区逸夫楼报告厅、复临舍报告厅、前进楼报告厅、图书馆报告厅、东风多功能报告厅、体育馆及各学院报告厅等 10 余个场地用于召开毕业生专场及大中型招聘会，更新多媒体设备，保障高峰期校园招聘会的有序开展；招生就业指导处占地面积达 1600 余平方米，设有专用的就业咨询室、阅览室、信息查询室、档案室，切实满足学生的需求；学校建有国家级大学生科技园、高校科技创业实习基地、国家级大学生“双实双业”基地，设有大学生创业孵化基地，为学校就业创业工作提供了良好的办公和服务场所。

（3）信息化建设紧贴需求：信息共享、立体覆盖

创新信息发布载体，紧密贴合学生信息交流方式。以学校就业信息网为主体，开通毕业班辅导员 QQ 群、微信公共平台、人人小站、短信群发推送系统、贴吧等线上信息发布通道，同时增设校区和宿舍楼栋电子显示屏，滚动播放就业信息，通过将线上和线下信息发布方式有机结合，实现就业信息全公开、全覆盖。经统计，共为 2014 届毕业生发布招聘信息 2500 余条、实习信息 600 余条，提供就业及实习岗位 60000 余个。

广泛搜集毕业生和用人单位的意见及建议，改进就业信息网的功能布局。2014 年，学校启动就业信息网改版工作，改版后的就业信息网除保留了原有的功能外，还开通了用人单位自助服务平台、构建了毕业生简历推送系统，便捷了海量职位、招聘信息检索通道。学校力求通过新型就业信息网的建设，实现多渠道的信息共享及信息延伸服务；通过推进全国大学生就业服务一体化建设，努力帮助毕业生与用人单位之间实现信息沟通“零距离”。新版就业网（<http://scc.hnu.edu.cn>）自 2014 年 9 月正式上线以来，因其美观的版式设计、人性化的功能服务，深得用人单位和毕业生的好评，就业服务网上班期间的瞬时在线人数一直维持在 1000 人以上。



(4) 就业市场开拓扎实有效: 辐射面广、重点突出

学校坚持“走出去, 请进来”的就业市场拓展思路, 积极吸纳优质企事业单位来校招聘, 从需求上保障就业质量。2013年9月至2014年6月, 学校组织召开了1场大型招聘会, 20余场分行业、分地域、分对象的中型招聘会, 978场专场招聘会, 接待用人单位1514余家, 并承办了湖南省民营企业招聘周活动。经统计, 这一时间段, 来校招聘单位的数量较去年增长约40%。据前程无忧(www.51job.com)校园招聘部官方微信平台统计, “2014年全国三十多所最多宣讲会的高校”排名中, 湖南大学名列第五位。同时学校市场开拓活动有三年规划、有年度计划、有实施方案。学校前三年重点开拓了东北三省及山东地区、长三角及珠三角地区、西北及西南地区的就业市场。2014年5月, 学校组织开展了河北省、北京市、天津市、安徽省、江西省和福建省的就业市场开拓工作, 共计走访了64家用人单位, 其中包含8家人社部门和3家兄弟高校就业部门。

学校还通过多种方式加强校企、校产、校地战略合作, 充分挖掘校友资源, 主动拓宽毕业生就业市场。目前学校已与全国900余家用人单位签订了就业实习基地协议, 就业理事单位达到240家。2014年, 学校精心组织人员参加宿迁市、济南市、青岛市、柳州市、防城港市等地人社局部门召开的高校交流合作会议, 并与镇江人社局、长沙岳麓区人社局等单位就校企共建就业实习基地、开展科研合作、组织校园招聘等达成合作共识, 签订了合作协议, 为广大学生创造了良好的实习和就业机会。

(5) 就业帮扶落到实处: 规范有序、体贴关怀

学校认真贯彻落实中央、部省关于就业困难毕业生群体帮扶工作的文件和会议精神, 尤其是2014年4月30日国务院常务会议确定的促进高校毕业生就业创业的六项新举措, 成立就业困难毕业生帮扶工作领导小组, 严格规范就业管理秩序。2014年, 学校申报了省就业指导中心新就业管理系统的试点单位, 每半个月统计一次毕业生就业率, 每月的就业实时数据及时向教育部、省教育厅、省就业指导中心上报, 并将相关情况通报各学院; 对家庭经济困难毕业生、残疾人毕业生



以及少数民族毕业生等就业困难毕业生群体进行排查，通过建立就业困难毕业生数据库、实施专业化就业指导、提供个性化就业服务等“一对一”式就业帮扶，为就业困难毕业生群体开通绿色通道，尽快帮助他们实现就业。

2014 年学校组织完成了对孤儿、残疾、低保家庭等 170 名应届毕业生的求职补贴申报工作，最终为 122 名毕业生争取了 9.76 万元的求职补贴。

（6）创新创业教育导向明确：责任、创新、奉献

围绕“责任、创新、奉献”为核心特质的创新创业教育目标，切实培养学生勇于担当的社会责任意识 and 创新创业能力。学校将创新创业教育、思想政治教育和德育教育紧密结合，坚持以创新引领创业，以创业带动就业，把创新创业教育贯穿人才培养全过程，着力培养学生传道济民的社会责任感、敢为天下先的创新精神、经世致用的治学态度。学校通过开设创新创业教育课程、开展创新创业实践活动、建立创新创业指导服务和质量监测跟踪体系、夯实创业实习孵化基地、打造创新创业师资队伍等一系列举措，建立起了创业教育与专业教育紧密结合的人才培养体系。

学校十分重视推进大学生创新创业训练计划和实习实训工作的实施，从经费支持、政策倾斜等各方面鼓励和推动大学生参与各类专业学科竞赛和科技创新活动，促进专业类、学术类、科技类、公益环保类社团的发展，提升大学生创新创业和社会活动能力。2014 年，学校继续设立大学生公益创业基金，对于创新性强、科技含量高、未来发展好的大学生自主创业企业提供免费的办公场地支持，对参与自主创业的学生给予一定实践学分的认定。学校非常重视学生创新创业项目的扶持，从 2005 年开始每年提供 100 万元、立项 300 个左右，帮助学生开展创业实践活动；坚持举办年度校级创新创业竞赛，并精心组织学生参与“挑战杯”、“创青春”等省级、国家级的创新创业赛事。同时，学校邀请名师专家、企业家、成功创业者来校开展创新创业讲座和沙龙交流活动，进一步活跃全校创新创业氛围。2014 年上半年，学校累计开展创业大讲堂 18 期、大



学生就业创业沙龙 27 期，参与学生超过一万人次。学校依托国家级湖南大学科技园，也是国家首批认定的“大学生科技创业实习基地”（简称“双实双业基地”），开展创业教育和培训，接纳学生实习实训，提供优质孵化服务。当前，学校在校大学生注册创办公司 72 家，2014 年上半年新增注册公司 12 家，具有创办企业意向的大学生创业项目 42 个，学生创业孵化基地入驻项目 11 家，学生创业企业入驻 24 家。学校连续四年获评团中央“MM 百万青年创业计划”优秀组织高校，为全省唯一高校。

2. 就业指导服务

学校注重就业观念引导，着力提升就业指导服务质量，通过建设全程化教学体系，打造专业化咨询队伍，营造全面化宣传氛围，健全个性化扶助通道，引导学生转变就业观念，明确就业目标，健全生涯发展体系，逐步形成了以市场为导向，集教育、管理、指导、服务为一体的全方位、全过程毕业生就业指导与服务体系。

（1）就业指导服务内容丰富立体、注重创新

狠抓就业指导课程建设。学校从 2002 年开始面向全校学生开设共计 38 课时、2 个学分的《大学生就业指导》选修课；自 2009 年面向全校本科生开设了 16 学时、1 个学分的《大学生生涯发展与就业指导》必修课，将生涯规划、学业指导、就业指导、心理健康、创新创业、专业培养、入学教育、毕业教育以及各类讲座有机整合，形成了生涯发展教育课程群，受到学生普遍欢迎，该课程被评为湖南省精品课程，2013 年被评为全国示范课。2014 年，学校在大力推进教育部示范课程建设的同时，积极申报省部级就业工作课题，目前在研就业工作课题 5 项，其中申报的教育部课题《毕业生基层就业服务保障机制研究》成功立项，成为全国获批的 8 所高校之一。为进一步加强就业指导队伍建设，2014 年，学校组织推荐了 30 余名专、兼职就业工作人员参加各级各类职业培训。2014 年 5 月，学校承办首届湖南省高校职业发展与就业指导课程培训班，与省



内外专家名师围绕《大学生职业发展与就业指导》教材，通过实践教学和经验交流，积极探讨当前大学生职业发展与就业指导面临的新形势新任务，学校就业指导工作水平得到显著提高。

加大就业政策宣传和解读力度。学校积极组织学习自主创业、基层就业、参军入伍、困难帮扶等相关就业政策，充分发挥导师、辅导员、班主任、学生干部的宣传带动作用，开通手机短信、邮箱、网页等信息发布平台，确保政策信息及时传达到每一位毕业生，并帮助毕业生理解、用好政策。近年来，学校毕业生自主创业的人数逐年增加，涌现出了苏锦山、孙赛武、徐良义、潘英等为代表的优秀自主创业毕业生。随着国家对自主创业的重视和出台的扶持政策，毕业生对自主创业的认识也更趋全面、理性，自主创业的意识也不断增强。通过建设“湖南大学毕业生应征入伍网”、走访相关学院等举措，帮助毕业生牢固树立“参军报国，无上光荣”的理念，积极动员有应征入伍意向的毕业生报名参加选拔。近两年，学校共有 34 名毕业生报名参加应征入伍的选拔，共有 16 名学生成功入伍。通过主动与各省、市、州组织部的沟通，完成了 2014 届毕业生面向新疆、西藏、广西等省市选调生及江苏省村官报考的推荐及政审工作。同时，完成了湖南省选调生报考、宣传及审核工作，共审核推荐百余名应届毕业生参加考试。

开展有针对性的就业指导。学校积极开展分主题、成系列的就业指导活动，通过聘请优秀校友、企业家、行业成功人士担任生涯导师，有针对性地开展就业专题讲座和生涯规划辅导；同时为毕业生提供个性化咨询指导，设立就业指导团，成员涵盖专职就业工作人员、就业理事单位资深管理人员、各行业优秀校友及离退休教师，通过谈心交心计划、朋辈辅导计划等，引导个体将求职择业的过程与自身生涯发展的目标相结合，主动适应社会对人才需求的变化。2014 年 10 月，中国教育频道、江苏卫视联合我校开展《职来职往》湖南大学专场活动，19 个学院近百名学生参与选拔，活动在校园营造了良好的求职应聘氛围，通过展示真正的职场为学生开展就业指导，引导学生关注时下行业热点话题，取得了良好成效。2014 年，学校着重加大了研究生就业指导力度，要求导师、辅导员、专职教师积极参与其中，共同帮助研究生找准职业定位，明确就业



方向和目标,实现更加充分和更高质量就业。

推进湖南大学职业发展实验室建设。为进一步提高就业指导专业化水平,科学有效开展大学生职业性向测评,引导探索良好的职业环境,帮助大学生寻找就业能力差距,构建就业能力互助平台以及开展就业质量评估等就业指导、管理服务工作的,学校投入专项经费 80 万元、组织大量人力物力开展湖南大学大学生职业发展实验室(Career Guidance and Promotion System)建设。力求通过该实验室的建设,构建更为完善的湖南大学大学生职业性向分析系统、湖南大学大学生职业信息库和湖南大学大学生能力模型。目前网站建设方案顺利推进,预计 2015 年初正式上线。该实验室建成以后,通过现有就业指导、市场开发和就业管理相关数据的导入,以及后续上线数据的积累,将形成基于大数据的统计平台,对于学校今后就业工作的开展和相应的数据分析具有重要的现实意义。

(2) 就业指导服务评价持续推进、力求客观

学校建立健全就业质量监督体系,坚持内部考评、社会监督、调查研究三管齐下,形成集评价、监督、反馈、改进于一体的就业质量提升长效机制。

为不断改进就业指导必修课、选修课教学质量,学校向学生发放《大学生生涯发展和就业指导课程课堂教学反馈表》和《大学生就业指导选修课教学成果反馈表》,收集整理学生的反馈信息,并将反馈结果纳入教师教学质量考核,反馈结果显示学生的满意度达到 90% 以上。

自 2007 年起,学校已连续 7 年在就业网首页公告栏,置顶发布当年《毕业生就业去向统计表》,详细公布毕业生就业数据,为毕业生就业择业提供参考并广泛接受社会监督。

同时,学校已连续 8 年开展毕业生就业调查,连续 3 年开展在校学生职业倾向调查和用人单位满意度调查,2014 年调查人数覆盖 16816 人次,学校已于 9 月份编写完成了年度毕业生调查问卷和在校生职业倾向调查报告,为形成毕业生就业质量年度报告,构建就业与招生、人才培养联动机制奠定了坚实基础。



三、相关分析

1. 毕业生反馈意见

为深入了解 2014 届毕业生就业情况及对学校就业工作的意见建议，学校开展了 2014 届毕业生问卷调查工作，通过网络调查、自愿填写的方式，收集有效问卷 2970 份，其中部分反馈结果如下：

(1) 调查对象基本情况统计

在接受本次调查的 2970 名毕业生中，信息科学与工程学院毕业生所占比例最高，为 20%，电气与信息工程学院和经济与贸易学院紧随其后，分别占 11.28% 和 9.12%。

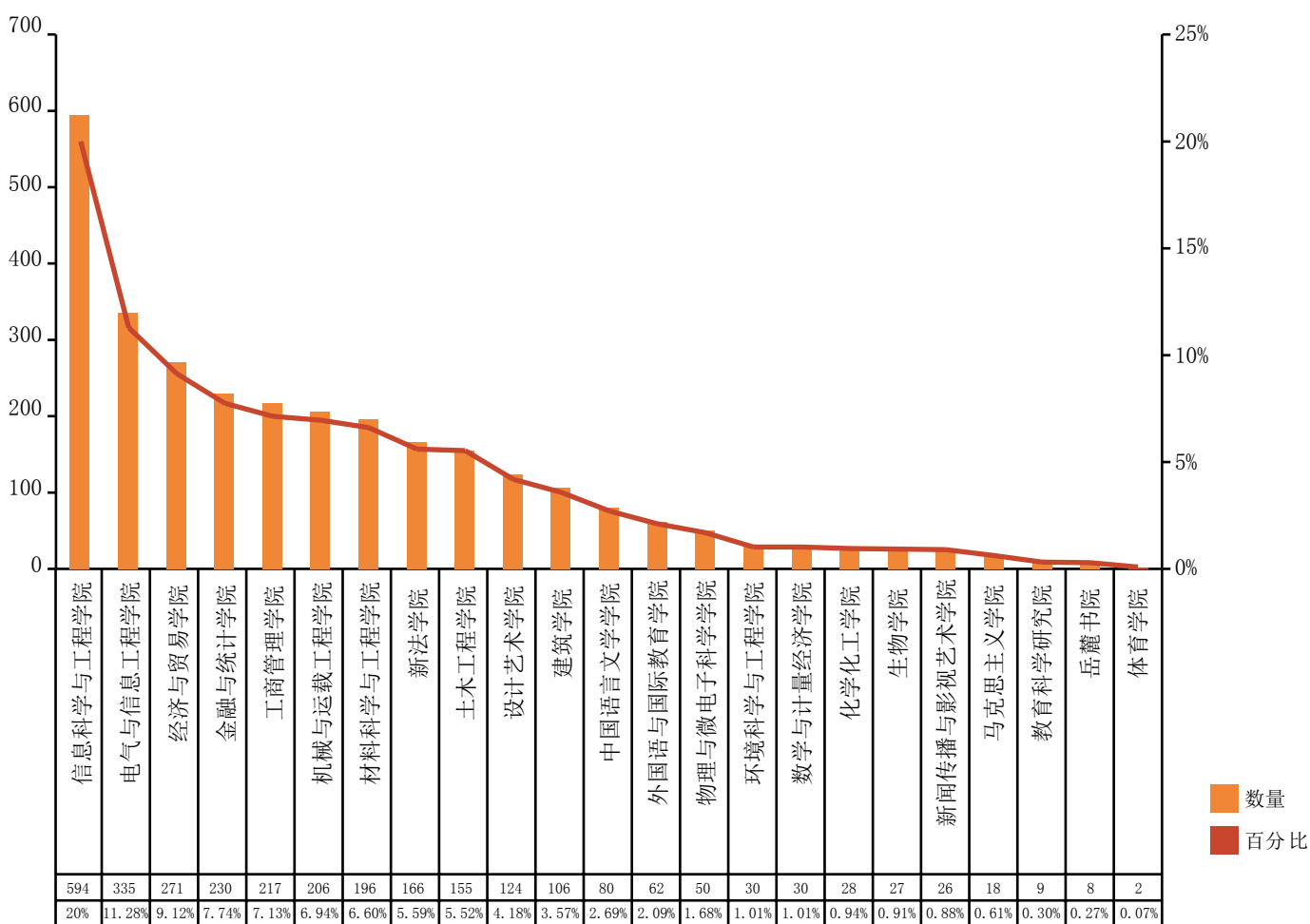


图 9 湖南大学 2014 届被调查毕业生所属学院情况统计



在接受本次调查的毕业生中，女生有 1511 人，占总人数的 50.88%；男生有 1459 人，占总人数的 49.12%。

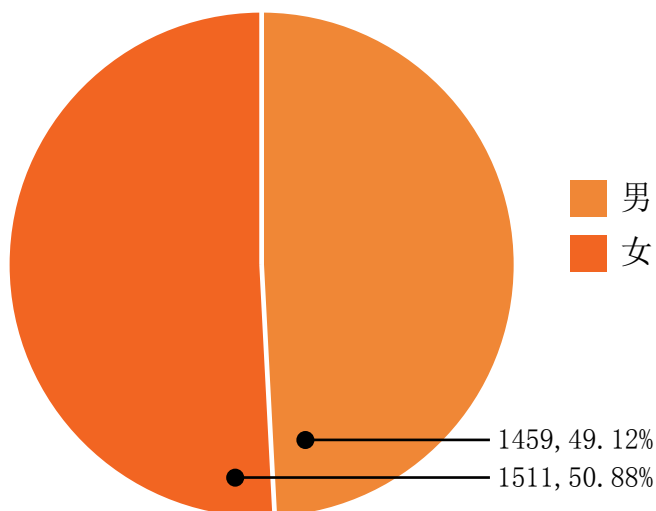


图 10 湖南大学 2014 届被调查毕业生性别情况统计

在接受本次调查的毕业生中，本科毕业生 1876 人，占比为 63.16%；毕业研究生 1094 人，占比为 36.84%。

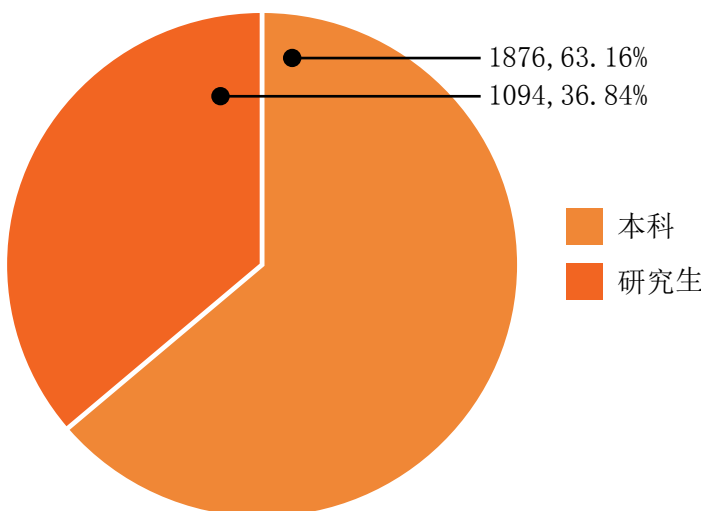


图 11 湖南大学 2014 届被调查毕业生学历情况统计



(2) 调查对象毕业去向情况统计

在接受本次调查的毕业生中，选择“直接就业”的最多，有 2094 人，占被调查总人数的 70.51%；选择“升学”的有 672 人，占被调查总人数的 22.63%；选择“出国”的有 161 人，占被调查总人数的 5.42%。此外，还有 43 人选择了“自主创业”，占比为 1.45%。

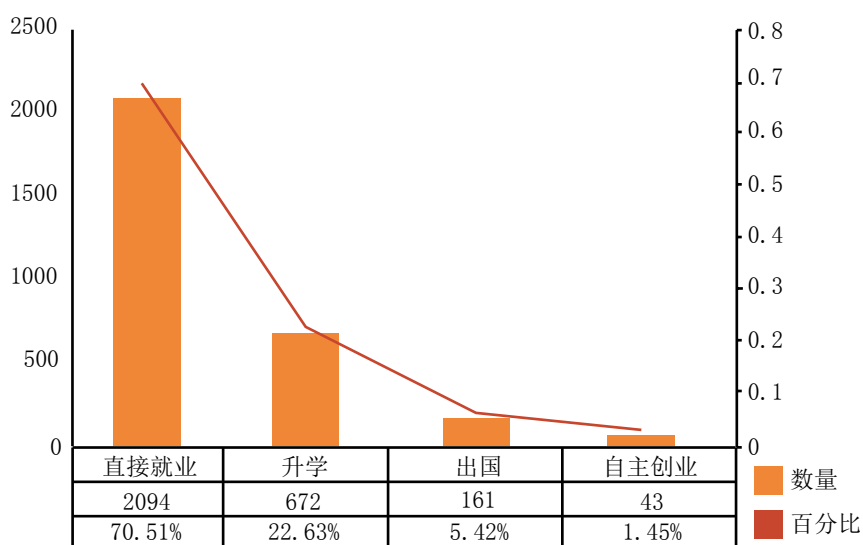


图 12 湖南大学 2014 届被调查毕业生毕业去向情况统计

(3) 对就业单位的满意度

在接受本次调查选择“直接就业”的 2094 名毕业生中，对现就业单位“比较满意”和“一般”的人数最多，分别为 947 人、783 人，占比为 45.22%、37.39%，共占 82.61%；有 195 人对就业单位“非常满意”，占比为 9.31%；选择“不太满意”和“不满意”的所占比例之和为 8.07%，共 169 人。

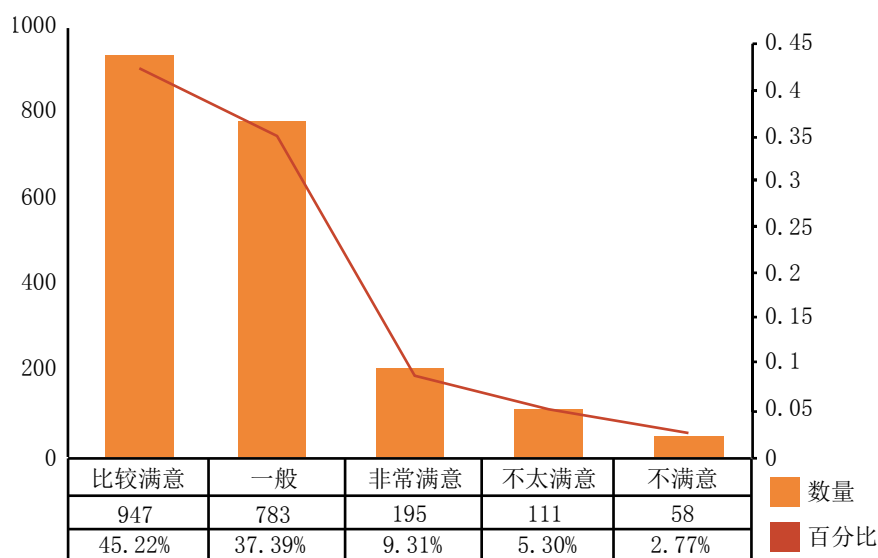


图 13 湖南大学 2014 届被调查毕业生对就业单位的满意度情况统计

(4) 就业信息的获取方式

接受本次调查的毕业生对其就业信息的获取方式进行了反馈。问卷采用多选题的方式,统计结果显示:“校园招聘会”、“学校就业网站”和“专业招聘网站”成为毕业生获取就业信息的主要方式。以上方式的选择次数占比(即选择该项的次数占总选择次数的比例)分别为 79.56%、64.28% 和 46.18%。

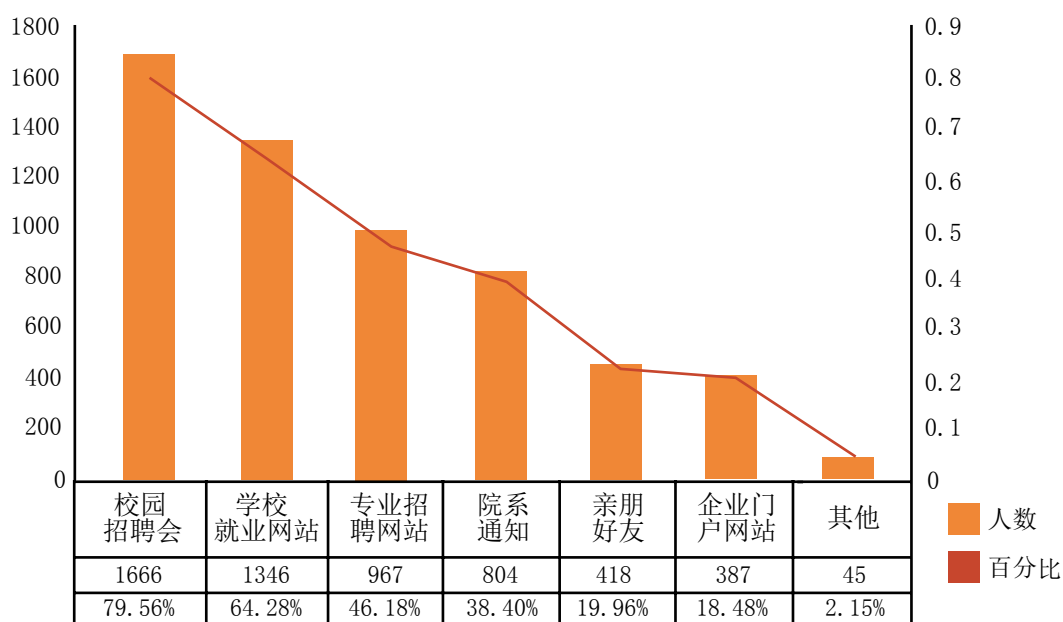


图 14 湖南大学 2014 届被调查毕业生就业信息的获取方式情况统计 (多选题)



(5) 对就业指导的形式及内容需求

在调查中发现，本科毕业生最为青睐的就业指导形式为“就业指导系列报告、讲座”（占比为 62.47%），其次是“就业指导必修课或选修课”（占比为 52.61%），“个人职业能力、性格、价值观评测分析”（占比为 39.71%）和“各类就业、创业政策及宣传读物”（占比为 31.18%）；毕业研究生最为青睐的就业指导形式同样为“就业指导系列报告、讲座”（占比为 63.16%），其次为“各类就业、创业政策及宣传读物”（占比为 42.41%），“个人职业能力、性格、价值观评测分析”（占比为 31.08%）和“就业指导必修课或选修课”（占比为 23.13%）。调查结果显示，尤其需要重视“就业指导系列报告、讲座”这种就业指导方式。

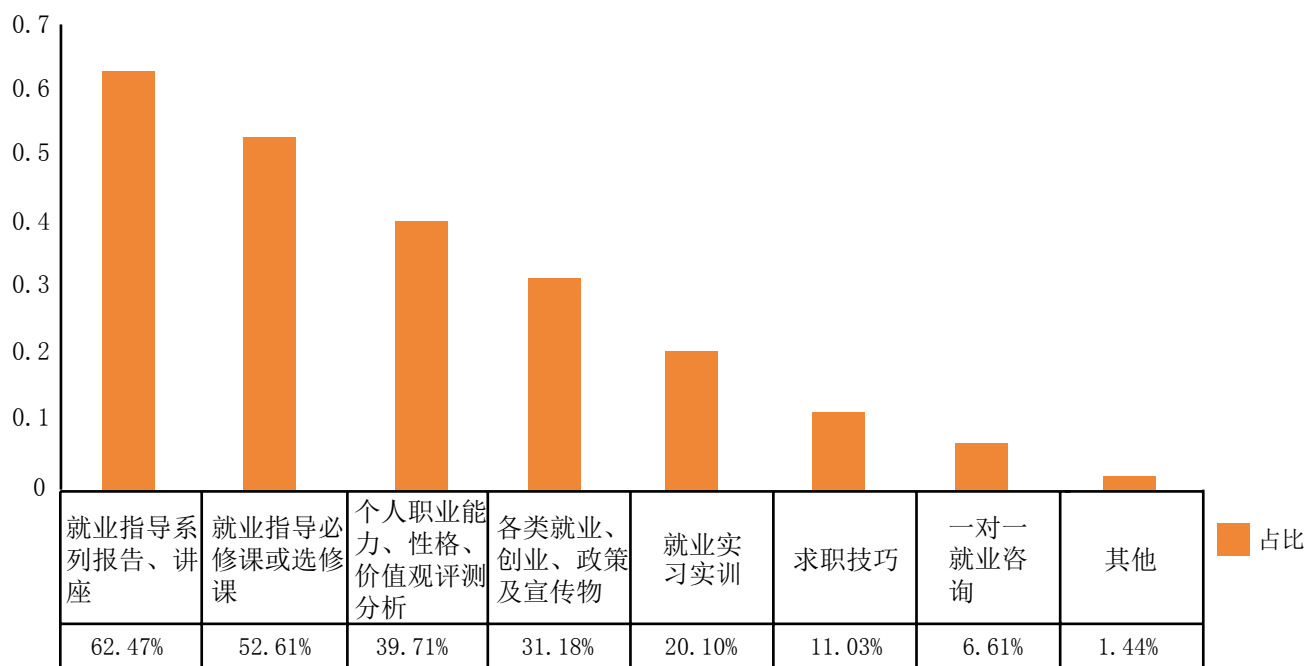


图 15 湖南大学 2014 届被调查本科毕业生就业指导形式需求情况统计（多选题）

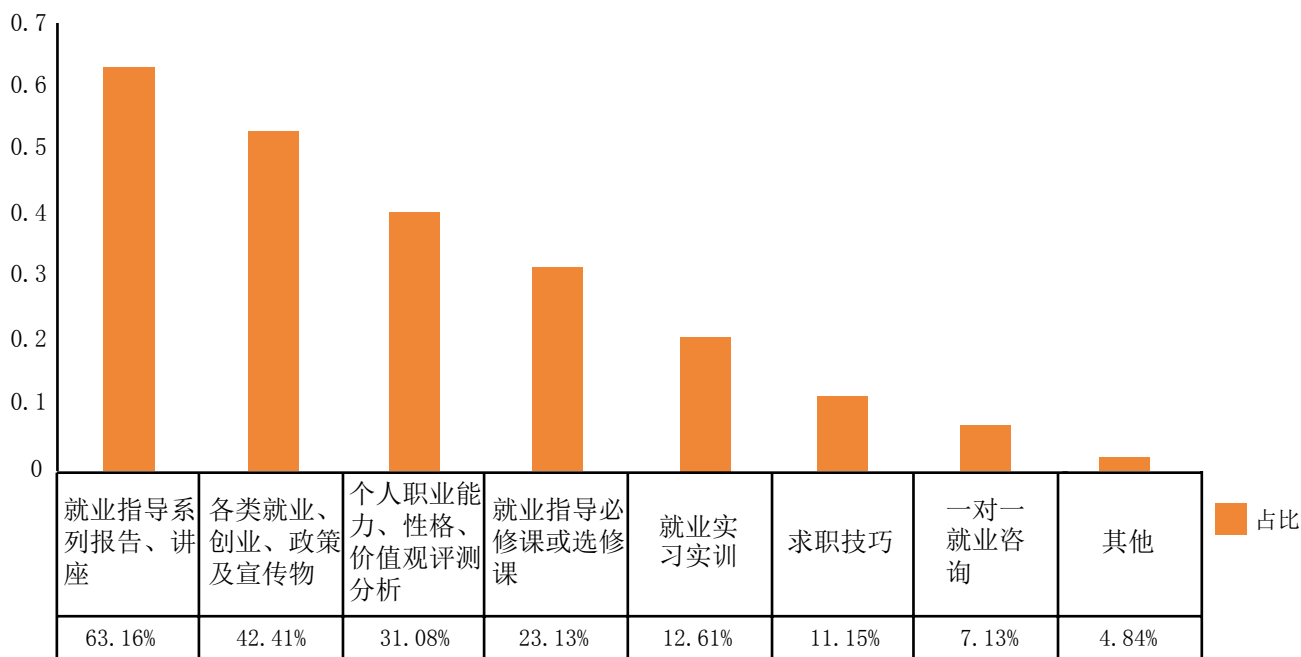


图 16 湖南大学 2014 届被调查毕业研究生就业指导形式需求情况统计（多选题）

在“希望学校、学院开展哪些就业指导”的调查中，本科毕业生希望学校、学院开展的就业指导内容按占比高低排序为：“就业实习实训”、“个人职业能力、性格、价值观评测分析”、“一对一就业咨询”、“求职技巧”和“就业指导系列报告、讲座”；毕业研究生希望学校、学院开展的就业指导内容按占比高低排序为：“个人职业能力、性格、价值观评测分析”、“就业实习实训”、“一对一就业咨询”和“求职技巧”。

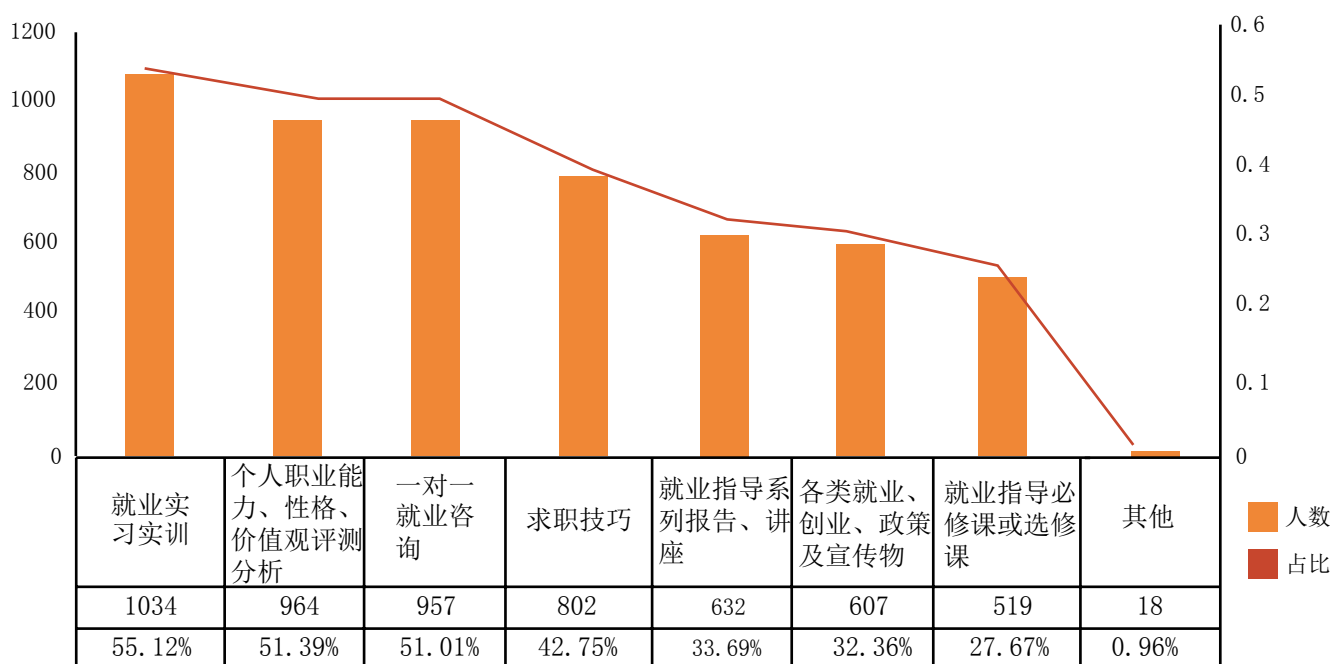


图 17 湖南大学 2014 届本科毕业生希望学校、学院开展哪些就业指导内容统计（多选题）

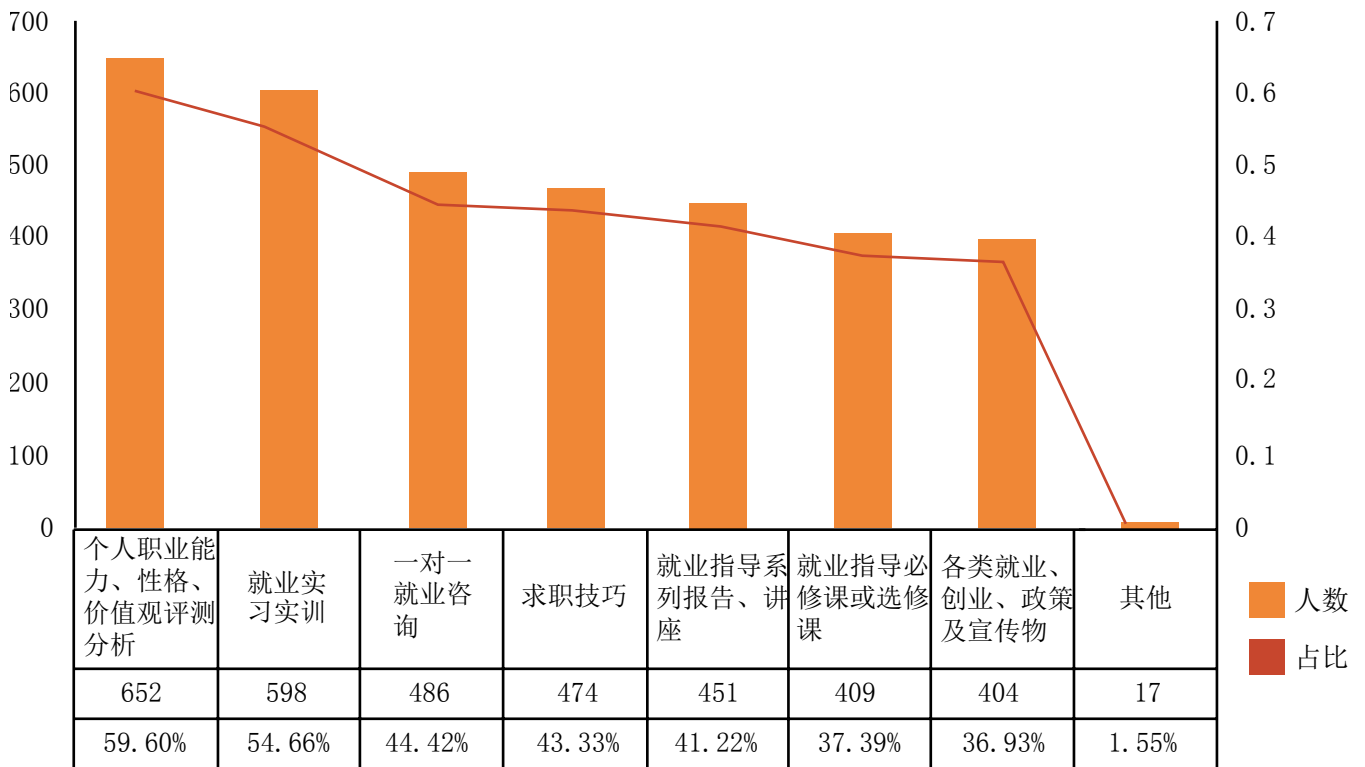


图 18 湖南大学 2014 届毕业研究生希望学校、学院开展哪些就业指导内容统计（多选题）

（6）对学校就业指导工作的满意度

在接受本次调查的毕业生中，在“对学校就业工作的满意度”调查中，本科毕业生给出的平均分为 3.45 分，毕业研究生为 3.71 分（满分均为 5 分）。其中本科毕业生对学校就业工作持“非常满意”态度的人数占调查总人数的 11.99%，持“比较满意”态度的人数占被调查总人数的 37.47%，持“一般”态度的人数占调查总人数的 37.05%；毕业研究生中对学校就业工作持“非常满意”态度的人数占 17.64%，持“比较满意”态度的人数占 47.07%，持“一般”态度的占 26.87%。

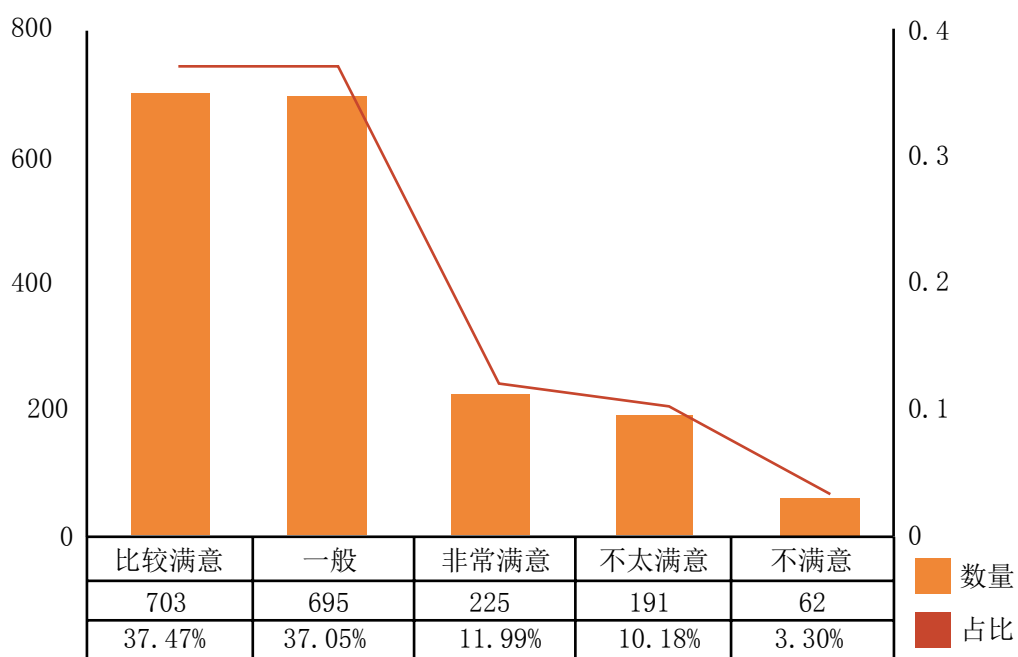


图 19 湖南大学 2014 届被调查本科毕业生对学校就业工作的满意度统计

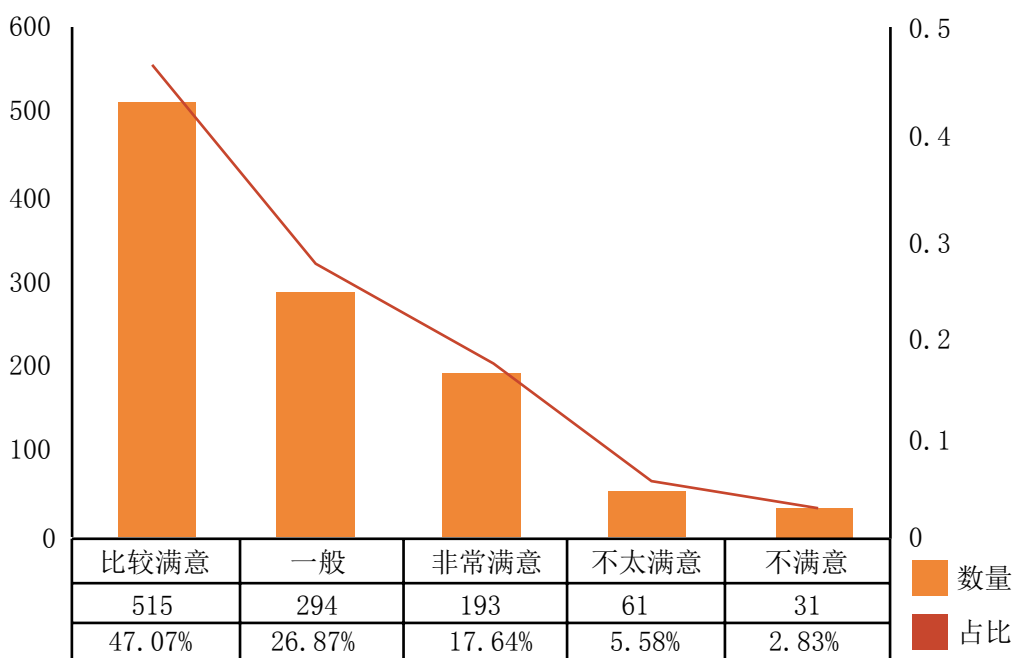


图 20 湖南大学 2014 届被调查毕业研究生对学校就业工作的满意度统计



(7) 对就业工作的改进建议

调查结果显示，在就业指导、服务过程中，毕业生最希望学校加强“就业信息发布”、“求职技巧的传授”和“职业能力提升方法的指导”工作，选择比例分别为 60.03% 和 58.07% 和 52.05%。

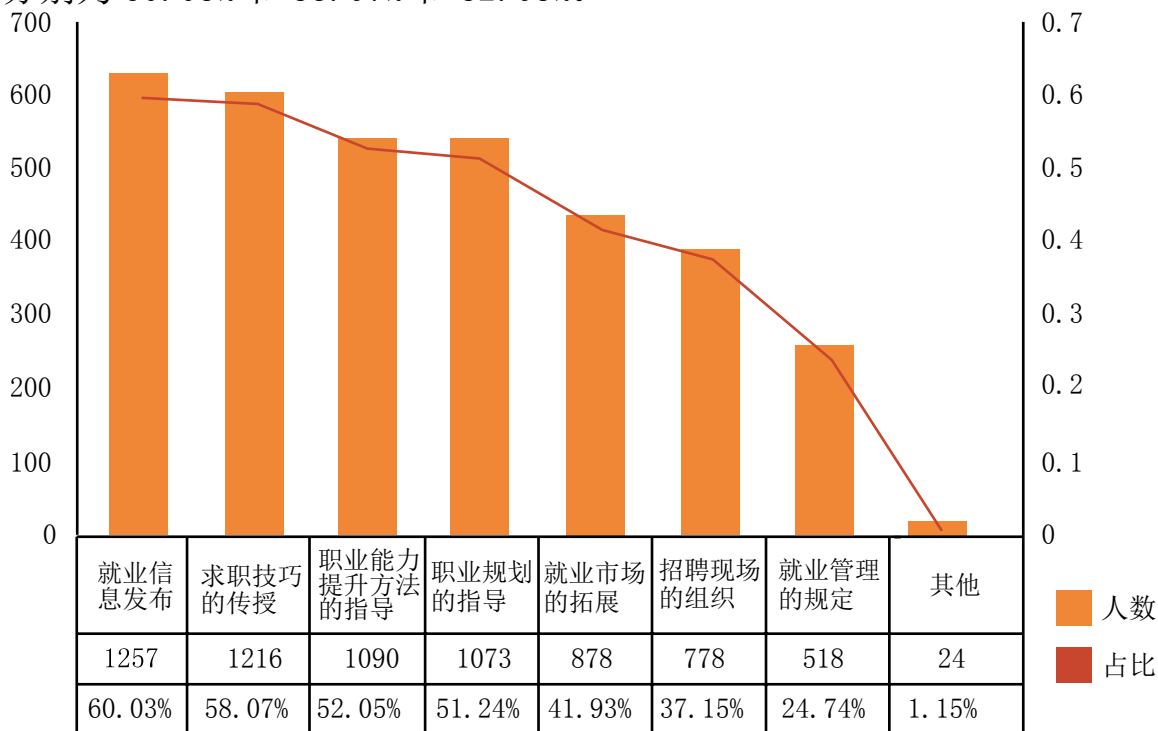


图 21 湖南大学 2014 届被调查毕业生认为学校应加强的工作情况统计（多选题）

(8) 就业倾向企业 TOP10

在就业倾向企业的调查中，调查问卷列出了 149 个企业供调查群体选择。结果显示本科毕业生最为倾向的十家企业依次为：中国银行、中国移动、国家电网、华为、苹果、腾讯、阿里巴巴、恒大地产、宝洁、万科；毕业研究生最为倾向的十家企业依次为：中国移动、中国银行、国家电网、工商银行、阿里巴巴、万科、宝洁、腾讯、大众集团、百度。该调查显示出大型企业仍为毕业生最为倾向的就业单位，尤其是金融业与网络通信业。



2. 来校用人单位问卷调查分析

2013年9月至2014年6月，学校随机发放并回收了1417份用人单位调查问卷。通过对各项调查内容的统计，基本了解了用人单位对我校毕业生就业服务工作的评价，总体掌握了用人单位对毕业生相关素质的要求，进一步收集了用人单位对学校就业工作的意见和建议，为学校今后就业服务工作的完善以及教育教学改革提供了有益参考。

(1) 调查单位的性质

在接受本次调查的1417家用人单位中，私营（民营企业）512家，事业单位307家，股份制企业290家，国有集体企业181家，三资企业98家，样本选择基本与来校招聘单位类别的总体情况相符。

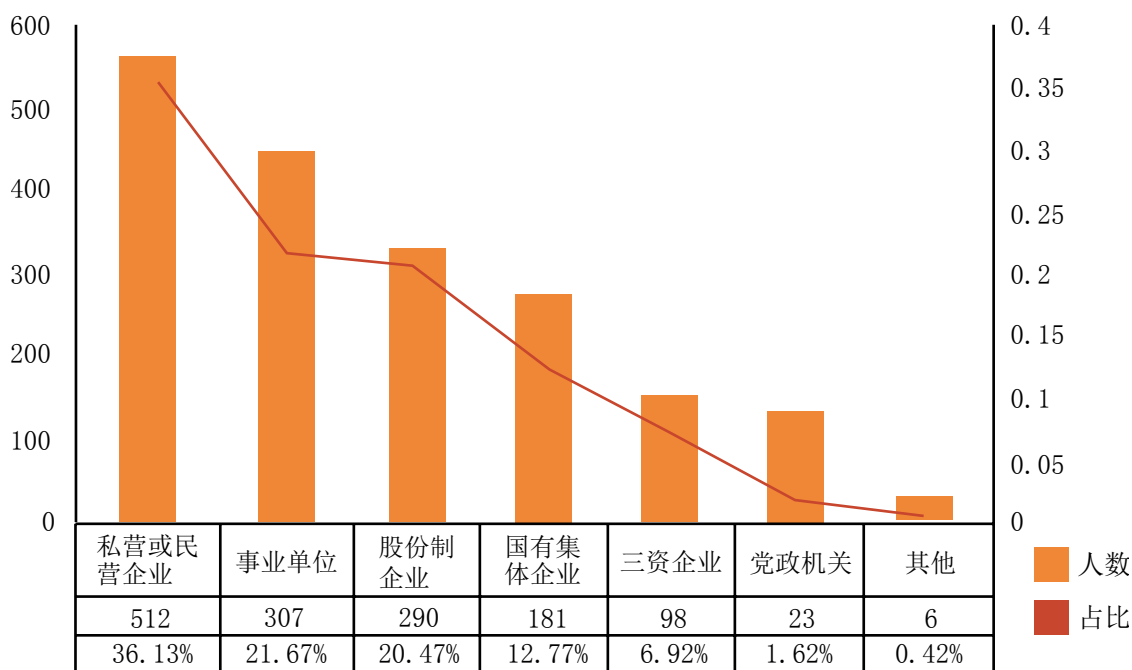


图 22 湖南大学 2014 届来校招聘调查单位的性质情况统计

(2) 调查单位所属行业

在接受本次调查的用人单位中，共有1181家调查单位对本题进行了反馈。其中占比较高的前三个行业分别为文化、航天、生物类，共622家，占被调查



单位总数的 52.67%；其次是水利、环境、机械、能源类，共 340 家，占被调查单位总数的 28.79%；随后是汽车、建筑类，共 88 家，占被调查单位总数的 7.45%。

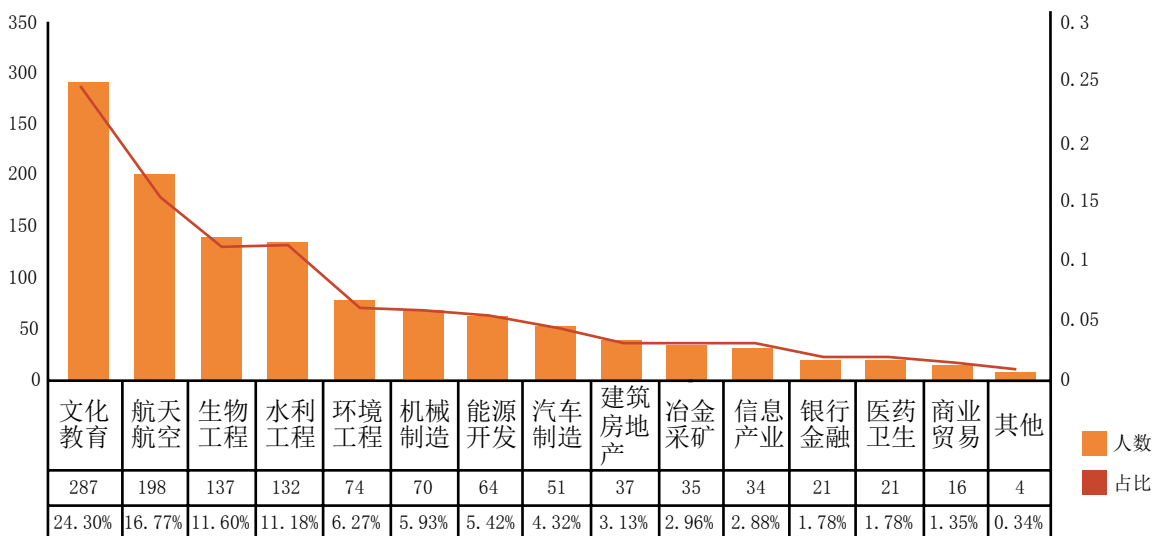


图 23 湖南大学 2014 届来校招聘调查单位的所属行业情况统计

(3) 调查单位的规模

在接受本次调查的用人单位中，共有 960 家调查单位对本题进行了反馈。其中用人单位规模在 1000-4999 人的最多，共 336 家，约占反馈单位总数的 35.00%；规模在 5000 人以上的共 237 家，约占反馈单位总数的 24.69%；规模在 100-499 人的共 205 家，约占反馈单位总数的 21.35%；规模在 500-999 人的共 103 家，约占反馈单位总数的 10.73%。总体来看，有近 92% 的反馈单位规模为 100 人以上的大中型单位。

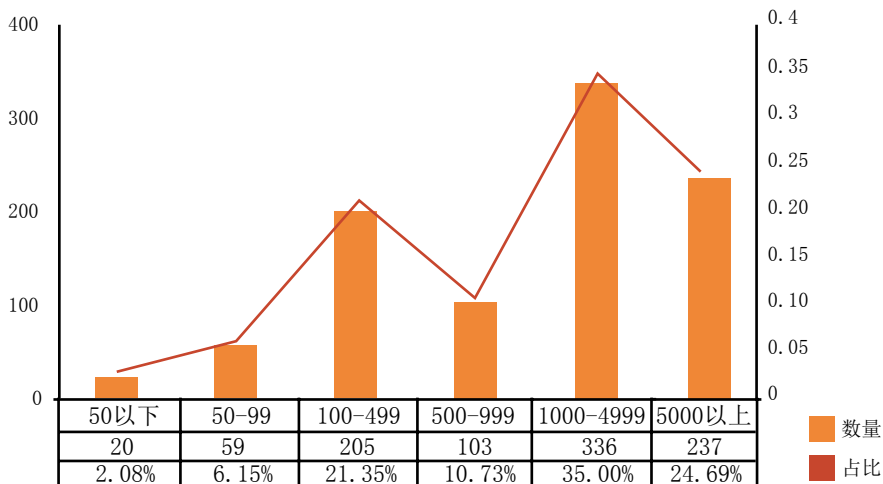


图 24 湖南大学 2014 届来校招聘调查单位的规模情况统计



(4) 调查单位的净利润

在接受本次调查的 1417 家用人单位中，共有 641 家调查单位对单位净利润情况进行了反馈。其中净利润在人民币 1 亿至 10 亿元的有 222 家，约占反馈单位总数的 34.63%；净利润在 500 万至 1 亿元的单位有 179 家，约占反馈单位总数的 27.93%；净利润在 10 亿至 100 亿元的单位共 131 家，约占反馈单位总数的 20.44%；净利润在 100 亿元以上的单位共 77 家，约占反馈单位总数的 12.01%。

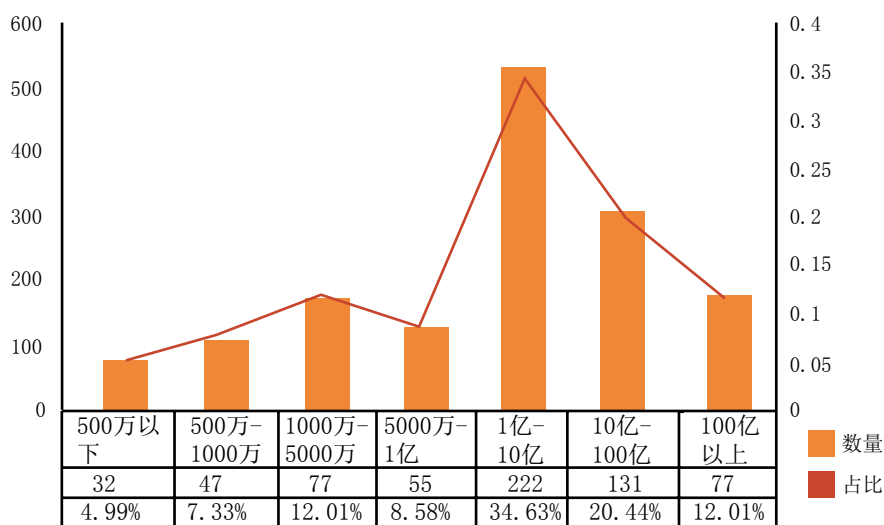


图 25 湖南大学 2014 届来校招聘调查单位的净利润情况统计

(5) 本科生入职平均月薪

在接受本次调查的用人单位中，共有 817 家调查单位对本科生入职平均月薪情况进行了反馈。其中工资水平在 2000-3000 元的共 184 家，占反馈单位总数的 22.52%；工资水平在 3000-4000 元的共 284 家，占反馈单位总数的 34.76%；工资水平在 4000-5000 元的共 190 家，占反馈单位总数的 23.26%；工资水平在 5000-6000 元的共 80 家，占反馈单位总数的 9.79%；工资水平在 6000 元以上的共 66 家，占反馈单位总数的 8.08%。总体来看，有近 80% 的反馈单位提供的本科生入职平均月薪在 3000 元以上。

据统计，其中 2014 年本科生入职加权平均月薪为 4145.1 元，相比 2013 年



本科生加权平均月薪 3622.2 元（根据 2013、2014 届来校招聘单位调查问卷数据，使用公式 $\bar{X}_T = (\sum ni \bar{X}_i) / \sum ni$ 计算，其中各组数据取其中位数计算，如“2000-3000 元”段取中位数 2500 元计算，“9000 元以上”取 9500 元计算（下同）。2013 年本科生加权平均月薪数据来源：《湖南大学 2013 届毕业生就业质量年度报告》）增长 12.61%。

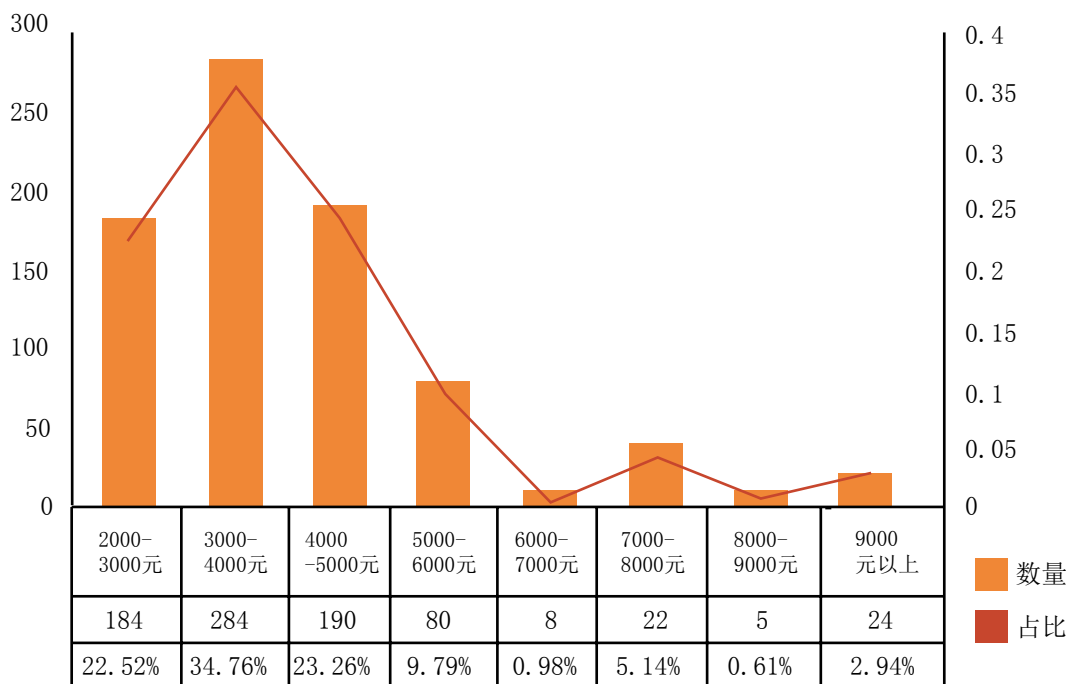


图 26 湖南大学 2014 届来校招聘调查单位的本科生入职平均月薪情况统计

（6）研究生入职平均月薪

在接受本次调查的用人单位中，共有 687 家调查单位对研究生入职平均月薪情况进行了反馈。其中工资水平在 3000-4000 元的共 128 家，占反馈单位总数的 18.63%；工资水平在 4000-5000 元的共 179 家，占反馈单位总数的 26.06%；工资水平在 5000-6000 元的共 163 家，占反馈单位总数的 23.73%；工资水平在 6000-7000 元的共 112 家，占反馈单位总数的 16.30%；工资水平在 7000-8000 元的共 43 家，占反馈单位总数的 6.26%；工资水平在 8000 元以上的共 49 家，约占反馈单位总数的 7.13%。总体来看，有近 80% 的反馈单位提供的研究生入职平均月薪在 4000 元以上。



据统计 2014 年研究生入职加权平均月薪为 5355.15 元，相比 2013 年研究生入职加权平均月薪 4985.4 元（2013 年研究生加权平均月薪数据来源：《湖南大学 2013 届毕业生就业质量年度报告》）增长 6.90%，与同期本科生工资增长速度相比，研究生的入职加权平均工资增幅较慢。

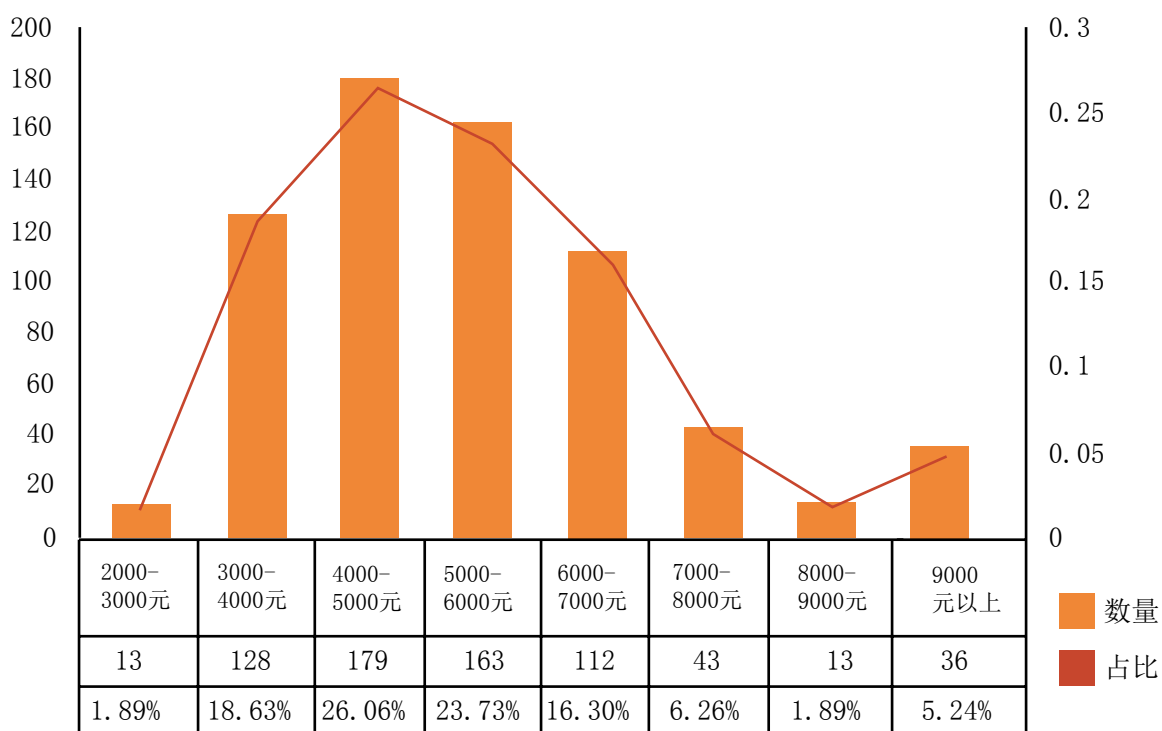


图 27 湖南大学 2014 届来校招聘调查单位的研究生入职平均月薪情况统计

据国内首家人才大数据机构 (iPIN.com) 的《2014 年中国大学与专业就业数据报告》（数据来自全国 31 省（市、自治区）、中国全部 2528 所高校的 1173 万个毕业生样本）显示：“2014 年 iPIN.com 中国大学就业综合排名”（由毕业五年薪酬、社会影响指数、所在城市等级综合计算所得）排行榜中，湖南大学名列第 49 位，排在学校前列的多为北上广的高校。其中在“毕业五年薪酬水平”排名中，湖南大学位居全国 620 所高校第 66 位，排在学校前列的也多为北上广的高校。（网站链接：<http://www.ipin.com/school/ranking.do?rankintype=meizhi&verify=53a9299ee694aale7414a1be>）



(7) 调查单位对毕业生能力素质的需求

从接受本次调查的用人单位对学校毕业生应具备的素质要求来看，用人单位特别看重的是毕业生的“所学专业”和“个人能力”，分别有 687 和 639 家单位选择，各占被调查单位总数的 18.80% 和 17.49%；其次是毕业生的“学历层次”和“面试表现”，分别有 467 和 336 家单位选择，各占被调查单位总数的 12.78% 和 9.20%；此外，也有相当数量的企业看中毕业生的“毕业学校”、具有良好的“性格特点”、“学校声誉”、“学习成绩”和“学生干部经历”等。

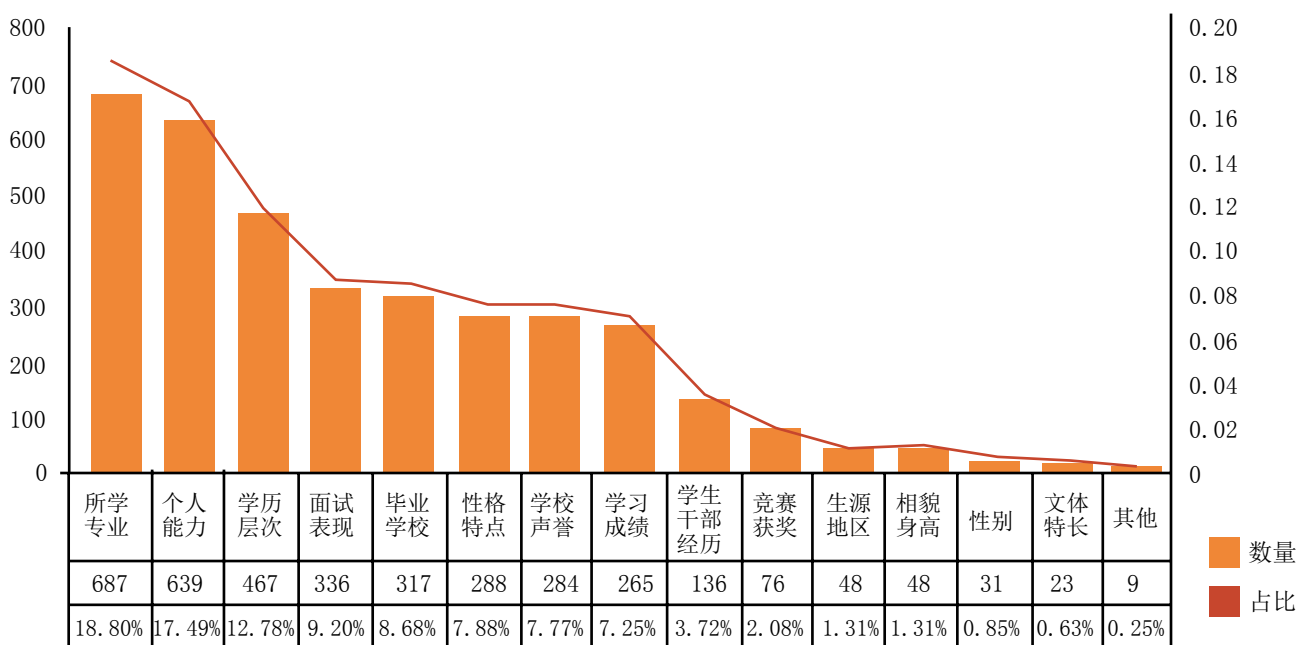


图 28 湖南大学 2014 届来校招聘调查单位对毕业生的能力素质需求情况统计（多选题）

(8) 调查单位对招聘场地的需求

从接受本次调查的用人单位对学校招聘场地的要求来看，用人单位特别看重招聘场地的“多媒体设备”、“可容纳人数”和“方便宣传及海报张贴”，分别有 559、550 和 473 家单位选择，各占被调查单位总数的 26.04%、25.62% 和 22.03%；其次是“场地条件”，有 440 家单位选择，占被调查单位总数的 20.49%；此外，也有相当数量的企业对场地的“灯光效果”有要求。

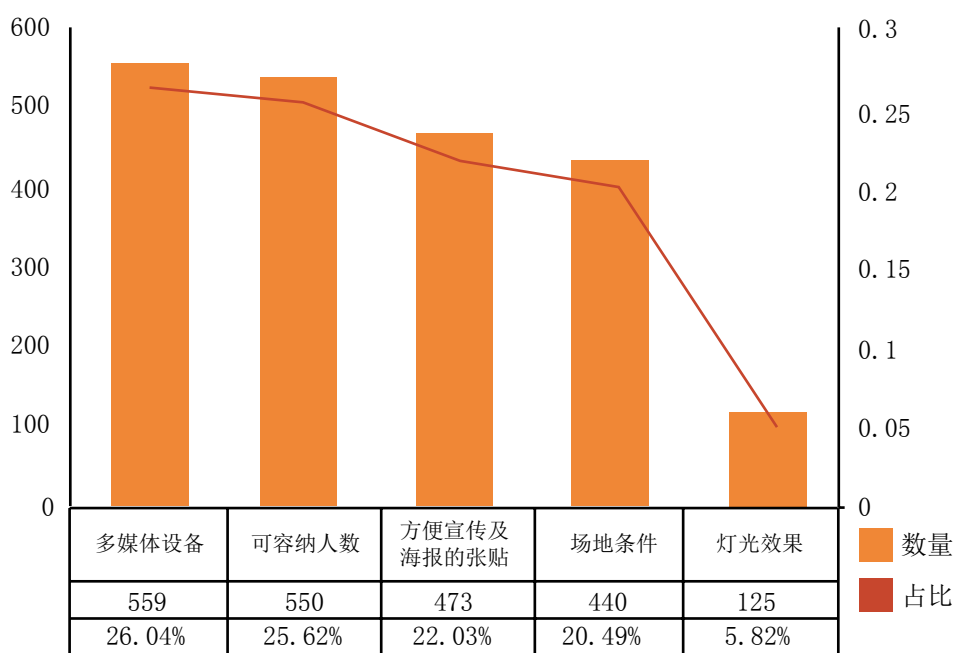


图 29 湖南大学 2014 届来校招聘调查单位对招聘场地需求情况统计（多选题）

（9）调查单位对学校就业工作的满意度

从接受本次调查的用人单位中，共有 952 家调查单位对本题进行了反馈。绝大多数单位对我校就业工作持满意态度，其中表示“非常满意”的有 559 家，占比为 58.72%；表示“比较满意”的有 353 家，所占比例为 37.08%，表示“非常满意”和“比较满意”的共计 95.8%；表示“比较不满意”的有 4 家，所占比例为 0.42%。通过进一步沟通了解，其意见主要集中在设备条件、场地环境等方面，希望学校今后能予以改善。

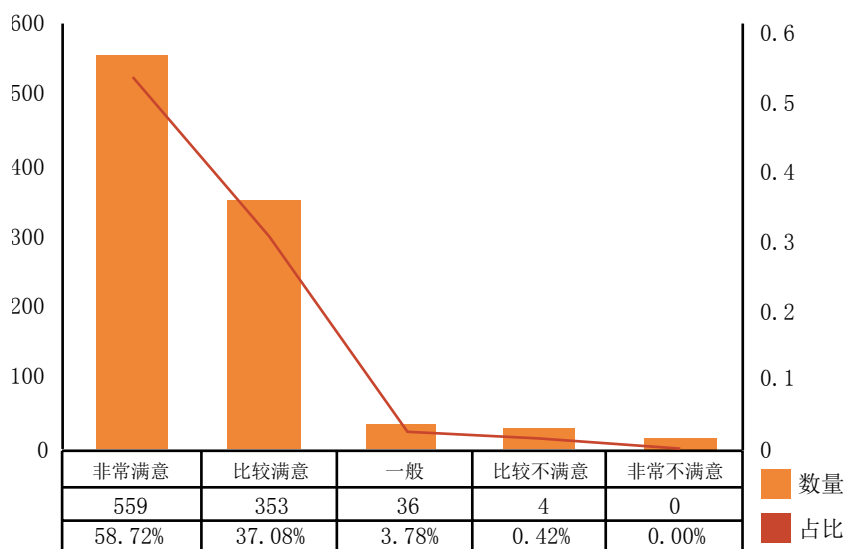


图 30 湖南大学 2014 届来校招聘调查单位对学校就业工作的满意度



(10) 调查单位对学校就业指导工作的改进建议

在接受本次调查的用人单位中，认为学校今后应对学生加强职业规划辅导、求职心理辅导和专业出路等相关就业指导的单位分别为 526 家、337 家和 307 家，其占比分别是 34.24%、21.94% 和 19.99%。总体可以看出用人单位普遍看中毕业生的职业规划和就业观念。

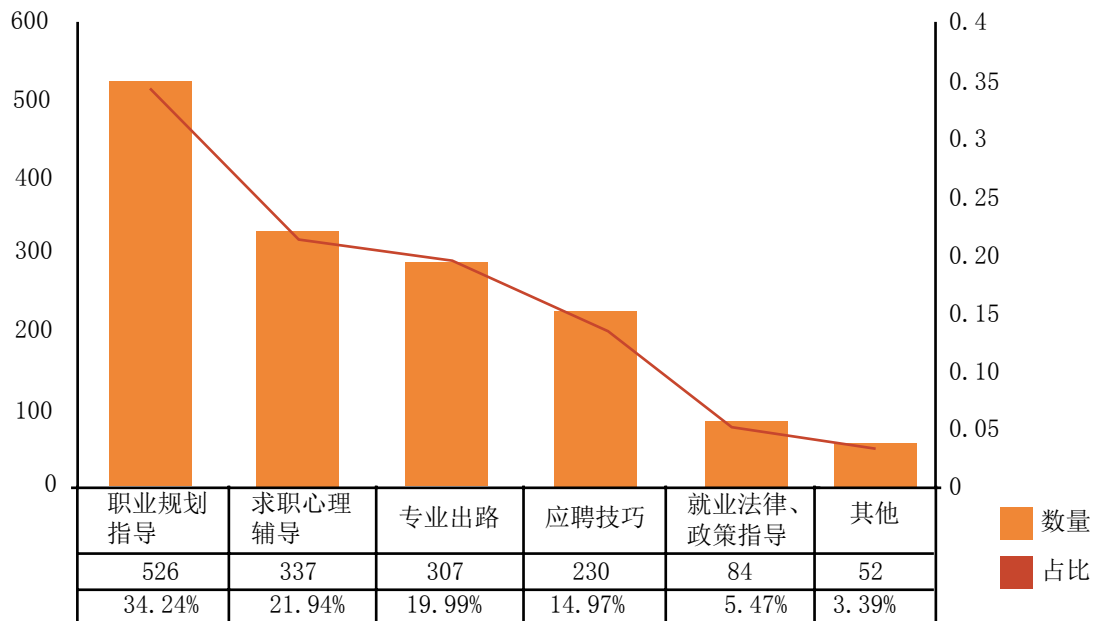


图 31 湖南大学 2014 届来校招聘调查单位对学校就业指导工作的改进建议情况统计(多选题)



四、发展趋势

1. 近三届毕业生就业流向对比分析

(1) 毕业生就业性质分布情况对比分析

通过对比分析，学校近三届毕业生就业人数逐年增加的单位性质类别有出国、教育单位、三资企业和自主创业；就业人数逐年递减的单位性质类别有国有企业；就业人数出现先增后减的单位性质类别有政府部门及事业单位、科研设计单位、医疗单位以及自由职业；就业人数先减后增的单位性质类别有升学以及民营企业。其中 2014 届与 2013 届毕业生对比，增幅最大的为民营企业，增加了 323 人，增幅达到 22.03%；减幅最大的为自由职业，人数减少了 42 人，减幅为 36.21%。

表 7 湖南大学 2012-2014 届毕业生就业性质分布情况统计

类别	2012 届		2013 届		2014 届	
	人数	占就业人数 比率	人数	占就业人数 比率	人数	占就业人数 比率
升学	1430	18.44%	1331	17.60%	1387	17.98%
出国	425	5.48%	474	6.27%	506	6.56%
部队	128	1.65%	137	1.81%	123	1.59%
政府部门及事业单位	551	7.10%	560	7.40%	464	6.02%
科研设计单位	398	5.13%	411	5.43%	341	4.42%
教育单位	258	3.33%	301	3.98%	358	4.64%
医疗单位	15	0.19%	24	0.32%	18	0.23%
国有企业	2348	30.27%	2189	28.94%	2063	26.74%
三资企业	481	6.20%	517	6.84%	550	7.13%
民营企业	1610	20.76%	1466	19.38%	1789	23.19%
自主创业	25	0.32%	38	0.50%	41	0.53%
自由职业	87	1.12%	116	1.53%	74	0.96%
合计	7756	——	7564	——	7714	——

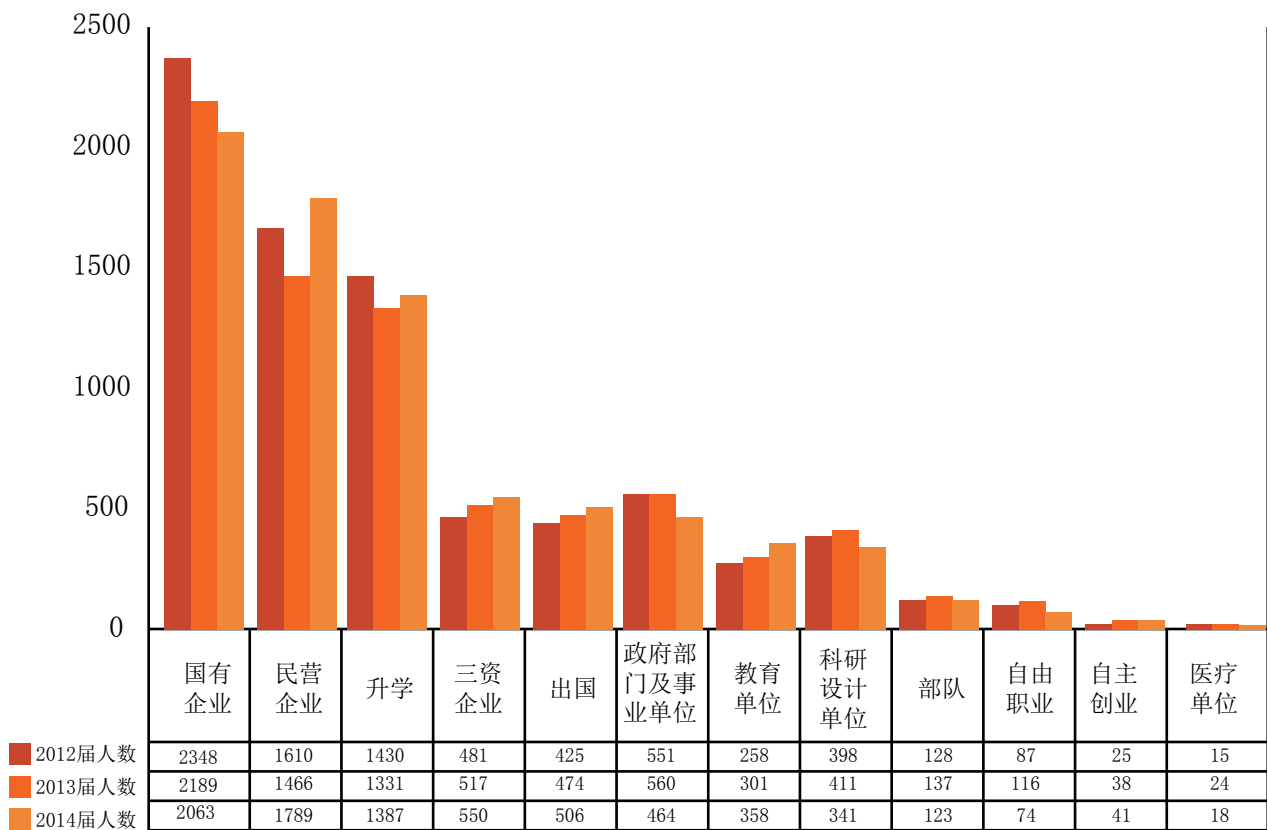


图 32 湖南大学 2012-2014 届毕业生就业单位性质分布情况对比

(2) 毕业生就业地域流向情况对比分析

将我国 31 个省（市、自治区）（不含港澳台地区）划分为如下区域。统计分析可见，近三届就业人数持续增长的地域为华东地区；就业人数持续降低的地域为东北地区；西南地区就业人数先有所降低，后保持持平。其中 2014 届与 2013 届毕业生就业地域对比，华南地区的增幅最大，增加了 109 人，增幅为 6.73%；减幅最大的为东北地区，减少了 14 人，减幅为 11.57%；

表 8 湖南大学 2012-2014 届毕业生就业地域划分

华北	北京、天津、河北、山西、内蒙古
东北	辽宁、吉林、黑龙江
华东	上海、江苏、浙江、安徽、福建、江西、山东
华中	河南、湖北、湖南
华南	广东、广西、海南
西南	重庆、四川、贵州、云南、西藏
西北	陕西、甘肃、青海、宁夏、新疆



表 9 湖南大学 2012-2014 届毕业生就业地域流向情况统计

类别	2012 届		2013 届		2014 届	
	人数	比率	人数	比率	人数	比率
华中	2107	36.24%	2000	35.44%	2011	34.99%
华南	1661	28.57%	1619	28.69%	1728	30.07%
华东	1026	17.65%	1028	18.22%	1049	18.25%
华北	417	7.17%	435	7.71%	415	7.22%
西南	269	4.63%	257	4.55%	257	4.47%
西北	164	2.82%	183	3.24%	180	3.13%
东北	170	2.92%	121	2.14%	107	1.86%
合计	5814	——	5643	——	5747	——

(注：该统计数据仅包括：签约、聘用、自主创业的毕业生)

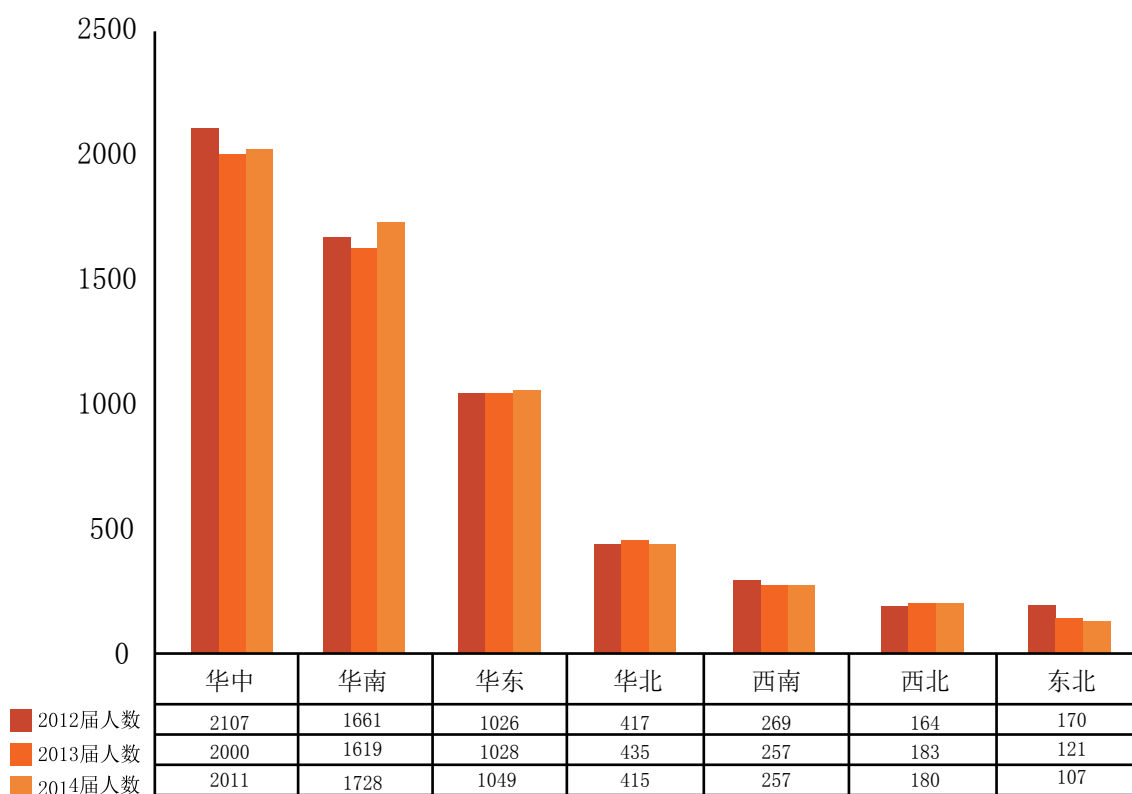


图 33 湖南大学 2012-2014 届毕业生就业地域流向情况对比



(3) 毕业生到中国及世界 500 强企业就业情况对比分析

近三年，学校毕业生去世界 500 强和中国 500 强企业就业的人数稳中有升，连续保持在 2000 人以上，毕业生去 500 强企业就业的比例占到就业人数的 27% 以上，占到去企业就业的 50% 以上。其中 2014 届较 2013 届毕业生到世界五百强就业人数减少 35 人，减幅为 2.24%；2014 届较 2013 届毕业生到中国五百强就业人数增加 310 人，增幅为 59.04%。

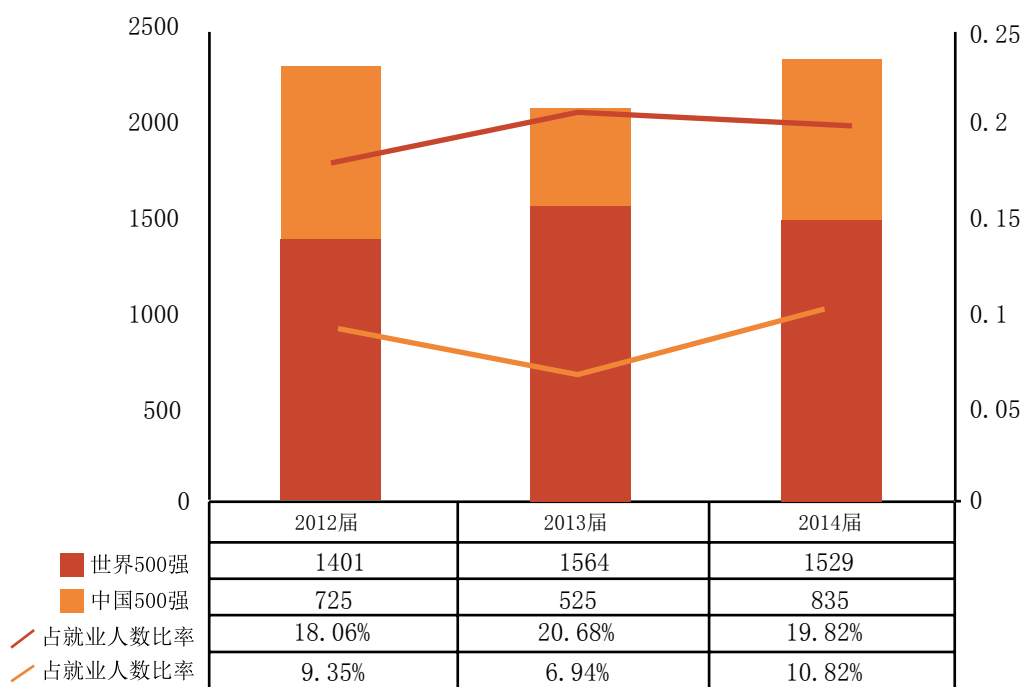


图 34 湖南大学 2012-2014 届毕业生到中国及世界 500 强企业就业情况对比

(4) 毕业生国内升学情况对比分析

我校 2012-2014 届毕业生国内升学人数先减后增，总体比率逐年略有下降，2013 届毕业生升学人数较 2012 届减少 108 人，比率下降 0.84%；2014 届毕业生升学人数较 2013 届增加 56 人，比率下降 0.9%。通过进一步了解，毕业生国内升学比率下降的主要原因：一是学校就业形势总体良好；二是不少毕业生持有“先就业以后有机会再深造”的想法。

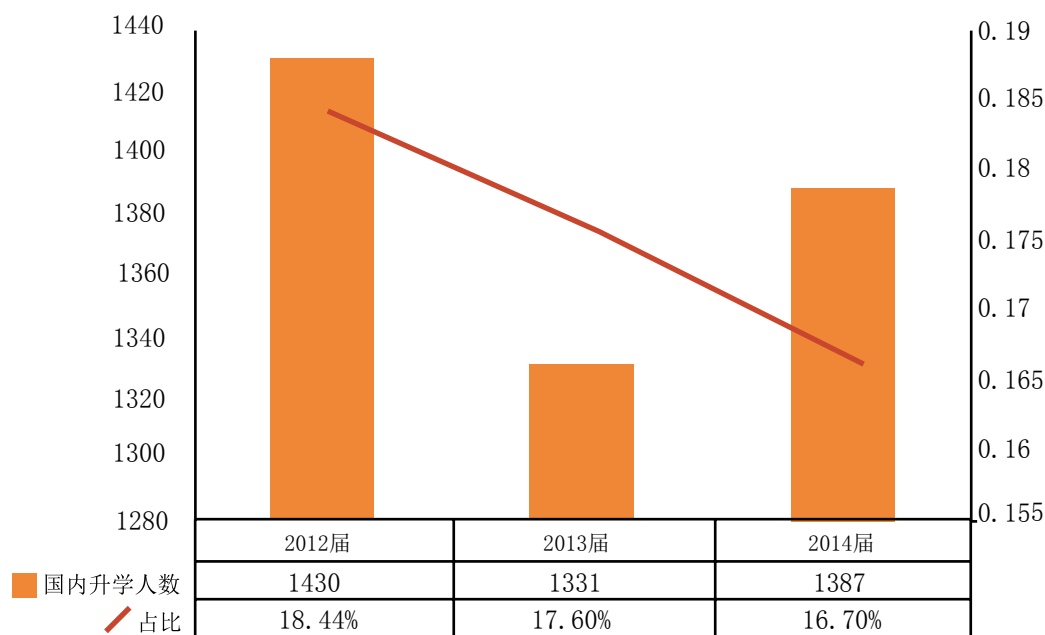


图 35 湖南大学 2012-2014 届毕业生国内升学情况对比

(5) 毕业生出国（境）深造情况对比分析

学校 2012-2014 届毕业生出国（境）深造人数逐年递增，总体比率先升后降，2013 届较 2012 届增加 49 人，比率上升 0.79%；2014 届较 2013 届增加 32 人，比率下降 0.18%。

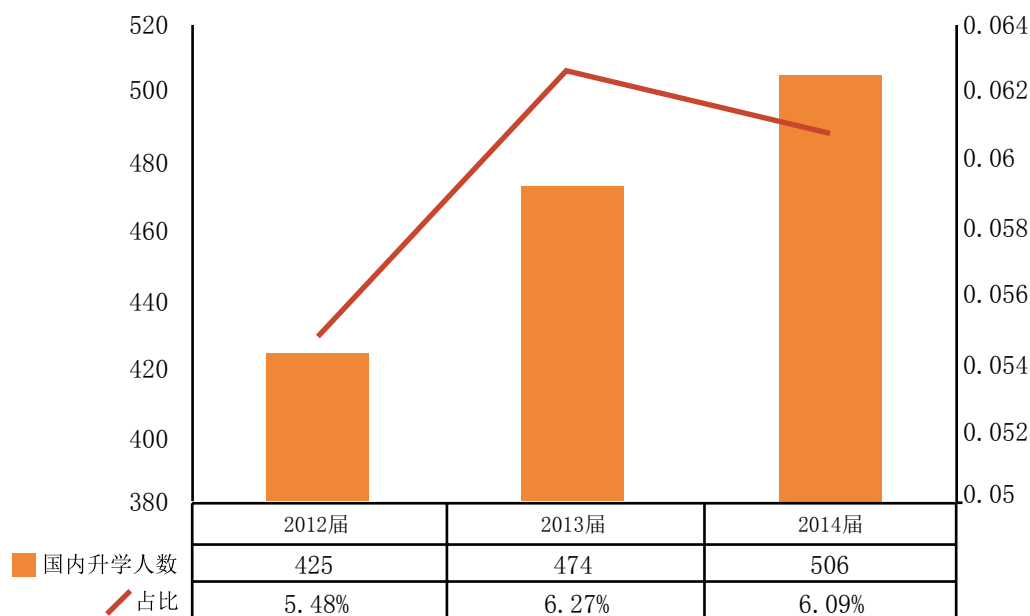


图 36 湖南大学 2012-2014 届毕业生出国（境）深造情况对比



(6) 毕业生服从国家战略项目就业情况对比分析

2014 届毕业生到国家、地方基层项目就业总人数为 36 人，较 2013 届减少了 38 人，降幅为 51.35%，其中大学生村官项目人数大幅减少，从 49 人减少至 10 人，降幅为 79.59%；选调生减少了 3 人，降幅为 15%；三支一扶和西部计划各增长 2 人。

表 10 湖南大学 2012-2014 届毕业生服从国家战略项目就业情况统计

届别	选调生	大学生村官	西部计划	三支一扶
2012 届	24	16	4	0
2013 届	20	49	3	2
2014 届	17	10	5	4
人数变化趋势	下降	下降	上升	上升

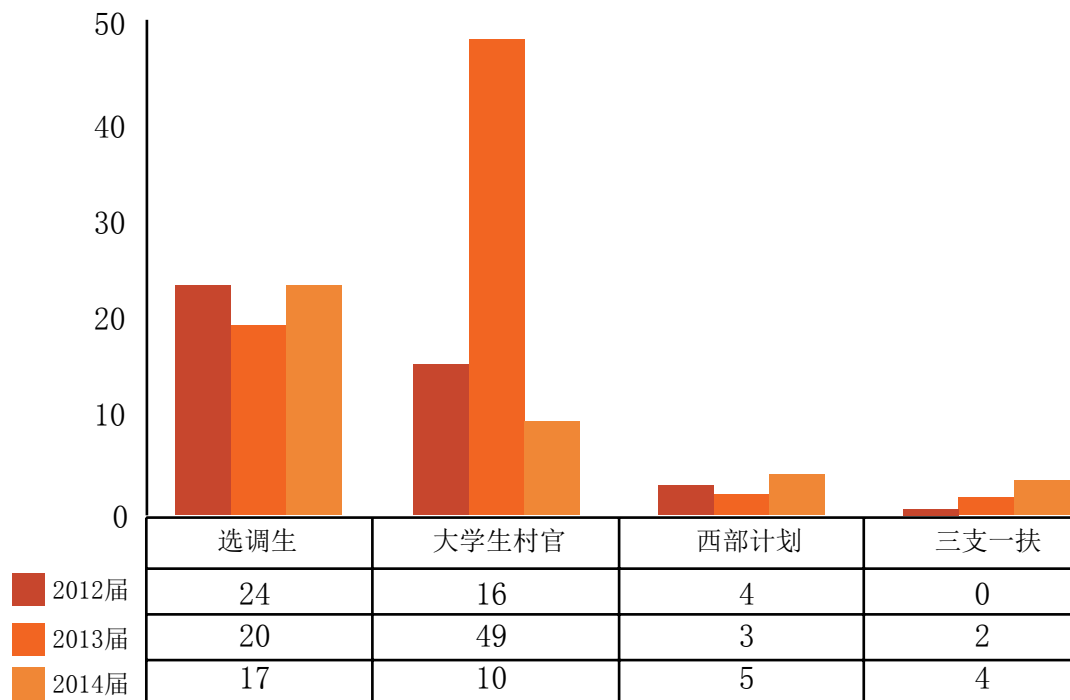


图 37 湖南大学 2012-2014 届毕业生服从国家战略项目就业情况对比

(7) 毕业生自主创业情况对比分析

我校 2012-2014 届毕业生自主创业人数逐年递增，总体比率先升后降，2013 届毕业生自主创业人数较 2012 届增加 13 人，比率上升 0.18%；2014 届毕



业生自主创业人数较 2013 届增加 3 人，比率下降 0.01%。

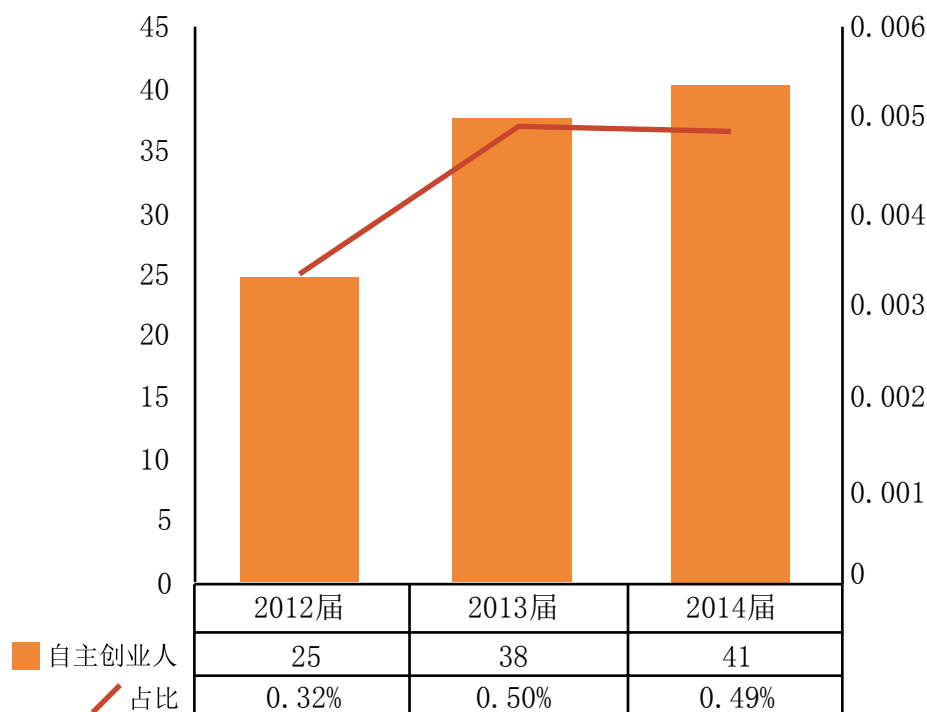


图 38 湖南大学 2012-2014 届毕业生自主创业情况对比

2. 近三届来校招聘单位需求变化情况对比分析

(1) 各学历层次需求对比

通过对来校招聘用人单位所提供的岗位对学历的要求进行统计，结果显示：近三届来校招聘单位提供的岗位需求中，最低学历要求为本科的岗位数先减后增，最低学历要求为研究生的岗位数先增后减，总体需求数保持稳定增长。其中 2014 年较 2013 年来校招聘单位提供的岗位需求中，最低学历要求为本科的岗位数上升了 16.12%；最低学历要求为硕士的岗位数下降了 14.07%；总体需求总量较 2013 年增长了 6.58%。



表 11 湖南大学 2012-2014 届毕业生用人单位需求按学历层次分布对照

最低学历要求	2012 届需求总数 (人)	2013 届需求总数 (人)	2014 届需求总数 (人)	变化趋势
本科	34611	29669	34452	先减后增
硕士	6682	13704	11776	先增后减
总计	41293	43373	46228	持续增长

(注：单位需求为本科以及本科以上视为最低学历要求为本科；单位需求为硕士及硕士以上的视为最低学历要求为硕士；单位需求数为若干的，按需求为 20 人进行统计。)

(2) 各学院需求对比①

通过对来校招聘用人单位所提供的岗位中对专业的要求进行分类统计，结果显示：近三年需求总量排在前五位的专业所属学院分别为：信息科学与工程学院、工商管理学院、机械与运载工程学院、电气信息工程学院、土木工程学院。其中 2014 年需求总量较 2013 年有所上升的专业所属学院有 15 个，有所下降的有 8 个。总体上看，近三年毕业生就业单位需求总量持续增长。

表 12 湖南大学 2012-2014 届毕业生用人单位需求按学院分布对照

学院	2012 届需求总数	2013 届需求总数	2014 届需求总数	变化趋势
专业不限	6731	3615	7112	先减后增
材料科学与工程学院	1370	1306	1129	持续减少
化学化工学院	1500	882	2622	先减后增
环境科学与工程学院	250	68	686	先减后增
建筑学院	2345	1164	1363	先减后增
生物学院	240	83	652	先减后增
体育学院	49	45	201	先减后增
教育科学研究院	17	16	13	持续减少
岳麓书院	25	14	49	先减后增
马克思主义学院	83	27	151	先减后增
电气与信息工程学院	3794	4822	4111	先增后减
法学院	660	1238	1437	持续增长
信息科学与工程学院	7258	7632	4974	先增后减
机械与运载工程学院	4449	6033	3500	先增后减
金融与统计学院	786	1126	1223	持续增长
经济与贸易学院	903	1302	1118	先增后减
设计艺术学院	412	577	847	持续增长
数学与计量经济学院	238	498	624	持续增长

①各学院需求：仅统计了通过学校就业部门发布信息并来校招聘的单位的的需求信息，未统计不来校召开招聘会仅在我校发布招聘信息的单位需求和直接到学院召开招聘会、发布招聘信息的单位需求。



土木工程学院	3373	4238	3301	先增后减
外语与国际教育学院	477	668	1146	持续增长
物理与微电子科学学院	265	303	1131	持续增长
新闻传播与影视艺术学院	338	443	993	持续增长
中国语言文学学院	268	320	1030	持续增长
工商管理学院	5462	6953	6815	先增后减
合计	41293	43373	46228	持续增长

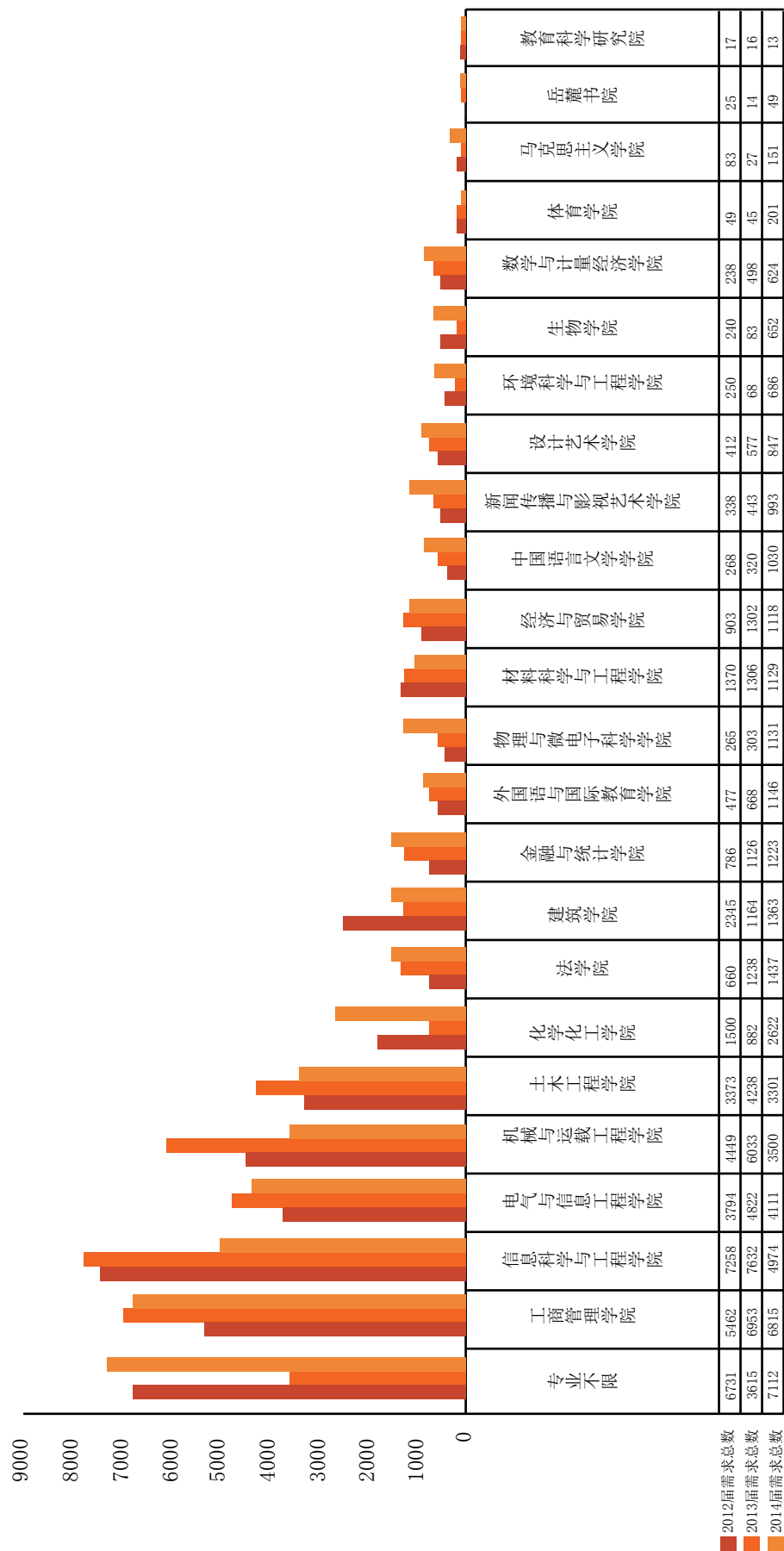


图 39 湖南大学 2012-2014 届毕业生就业单位需求按学院分布对比



(3) 各学历层次需供比对比

学校 2014 届毕业生共计 8304 人，需供比总体为 5.57/1；2013 届毕业生共计 8205 人，需供比总体为 5.29/1；2012 届毕业生共计 8097 人，需供比总体为 5.10/1。近三届毕业生需供比逐年上升，其中 2014 届与 2013 届相比，需求总数特别是本科生需求数量有较大提升，研究生需求人数有所下降，本科生需供比上升了 13.79%，研究生需供比下降了 14.11%。

表 13 湖南大学 2012-2014 届毕业生就业各学历层次需供比对照

最低学历要求	2012 届需供情况			2013 届需供情况			2014 届需供情况		
	需求总数(人)	供给总数(人)	需供比	需求总数(人)	供给总数(人)	需供比	需求总数(人)	供给总数(人)	需供比
本科	34611	4869	7.11/1	29669	4871	6.09/1	34452	4971	6.93/1
硕士	6682	3228	2.07/1	13704	3334	4.11/1	11776	3333	3.53/1
总计	41293	8097	5.10/1	43373	8205	5.29/1	46228	8304	5.57/1

(注：单位需求为“本科以及本科以上”视为最低学历要求为本科；单位需求为“硕士及硕士以上”的视为最低学历要求为硕士；单位需求数为若干的，按需求为 20 人进行统计。)

(4) 各学院需供比对比

通过对 2012-2014 届各学院毕业生的需供比进行统计分析，结果显示：大多数学院毕业生的供给数量小于用人单位需求数量，需供比普遍在 5.50/1—3.00/1 之间。其中 2014 届毕业生需供比较 2013 年有 18 个学院有所增长、5 个学院需供比有所下降。总体来看，近三届我校毕业生整体需供比呈逐年上升趋势。



表 14 湖南大学 2012-2014 届毕业生就业各学院需供比对照

学院	2012 届需供情况			2013 届需供情况			2014 届需供情况		
	需求 (人)	供给 (人)	需供比	需求 (人)	供给 (人)	需供比	需求 (人)	供给 (人)	需供比
材料科学与工程学院	1370	315	4.35/1	1306	311	4.20/1	1129	305	3.70/1
化学化工学院	1500	429	3.5/1	882	445	1.98/1	2622	447	5.87/1
环境科学与工程学院	250	170	1.47/1	68	169	0.4/1	686	173	3.97/1
建筑学院	2345	274	8.56/1	1164	281	4.14/1	1363	241	5.66/1
生物学院	240	86	2.79/1	83	81	1.02/1	652	83	7.86/1
体育学院	49	42	1.17/1	45	41	1.09/1	201	57	3.53/1
中国语言文学学院	268	142	1.89/1	320	159	2.01/1	1030	150	6.87/1
教育科学研究院	17	31	0.55/1	16	26	0.61/1	13	21	0.62/1
岳麓书院	25	17	1.47/1	14	39	0.36/1	49	49	1.00/1
马克思主义学院	83	18	4.61/1	27	11	2.45/1	151	29	5.21/1
电气与信息工程学院	3794	787	4.82/1	4822	840	5.74/1	4111	753	5.46/1
法学院	660	535	1.23/1	1238	394	3.14/1	1437	456	3.15/1
信息科学与工程学院	7258	774	9.38/1	7632	743	10.27/1	4974	825	6.03/1
机械与运载工程学院	4449	801	5.55/1	6033	776	7.77/1	3500	792	4.42/1
金融与统计学院	786	524	1.5/1	1126	573	1.96/1	1223	586	2.09/1
经济与贸易学院	903	383	2.36/1	1302	429	3.03/1	1118	428	2.61/1
设计艺术学院	412	194	2.12/1	577	181	3.19/1	847	181	4.68/1
数学与计量经济学院	238	159	1.5/1	498	160	3.11/1	624	154	4.05/1
土木工程学院	3373	783	4.31/1	4238	807	5.25/1	3301	838	3.94/1
外国语与国际教育学院	477	349	1.37/1	668	385	1.73/1	1146	382	3.00/1
物理与微电子科学学院	265	228	1.16/1	303	198	1.53/1	1131	213	5.31/1
新闻传播与影视艺术院	338	307	1.1/1	443	338	1.31/1	993	349	2.85/1
工商管理学院	5462	749	7.29/1	6953	818	8.5/1	6815	792	8.60/1
学院不限	6731		——	3615		——	7112		——
合计	41293	8097	5.1/1	43373	8205	5.29/1	46228	8304	5.57/1

3. 毕业生就业趋势研判

综合以上对比分析，结合 2014 年全国就业形势，学校对 2015 届毕业生就业状况进行了认真研判，具体如下：

(1) 全国宏观就业形势依旧严峻

《国家中长期教育改革和发展规划纲要（2010-2020 年）》提出，2009-2020 年，高等教育总规模从 2979 万人增加到 3550 万人，可以预见今后若干年毕业生数量逐渐增加。2014 年全国高校毕业生总数达到 727 万人，比 2013 年



增加 28 万人，再创历史新高。而近年来我国受世界金融危机、国内经济结构调整、发展方式转变、增速放缓等因素的影响，劳动力市场有效需求减少，总体来看，2015 届高校毕业生就业形势依然严峻。

另据光明网 2014 年 9 月 30 日报道，2014 年煤炭业、实体百货业、钢铁业、房地产业、家居业、白酒业等行业业绩出现明显下滑，市场产能过剩，随即引发相关专业的就业需求出现紧缩。学校 2012-2014 届毕业生用人单位需求按学院分布对照（表 12）数据显示，近三年来我校材料科学与工程学院就业需求总数持续减少，信息科学与工程学院、机械与运载工程学院、经济与贸易学院、土木工程学院等就业需求总数较上年也出现明显下降。由此可见，国家宏观就业形势的严峻，势必影响学校 2015 届相关专业毕业生的就业。

（2）毕业生就业结构性矛盾仍然存在

一是学科专业结构与社会需求匹配存在差异，不同学科和专业之间就业情况差别较大。工程技术类、财会管理类等相关专业社会需求比较旺盛，学校工商管理学院、信息科学与工程学院、电气与信息工程学院等就业需求总数每年均保持在 4000 人以上，纯文科专业就业则相对困难，教育科学研究院、岳麓书院、马克思主义学院等就业需求总数每年均在 200 人以下。这种学科、专业的需求差异在今后较长一段时间内仍会存在。

二是区域经济发展不平衡、毕业生生源地、择业心理、来校招聘单位地域分布等造成劳动力资源偏向性流动，珠江三角洲、长江三角洲等区域城市仍为学校毕业生就业首选地。学校 2014 届毕业生中有 3006 名学生生源地为湖南省，占到毕业生总人数的 36.20%，同时分别有 1633、1528 人选择在湖南省、广东省就业，比率占到总人数的 28.41% 和 26.59%，学校学生就业区域流向集中度较高。虽然学校已加大了湖南、广东之外省份就业市场的开拓力度，但预计近几年毕业生就业区域格局难以有较大变化。

三是研究生逐年扩招，其相对于本科生的就业优势难以在求职面试过程



中全面展现，加上部分研究生对薪酬待遇、单位性质、就业区域等存在较高期望，导致研究生就业问题日渐突出。近两年，学校本科生就业总体需供比分别为 6.09/1 和 6.93/1，而研究生就业总体需供比为 4.43/1 和 3.80/1，本科毕业生就业率较毕业研究生就业率高出 1-3 个百分点。可以预见，2015 届毕业研究生总体就业形势仍不甚乐观。

(3) 用人单位对于毕业生能力素质的要求更高

通过就业市场开拓、校园招聘、校企合作等过程中与用人单位的沟通交流，以及回收的《用人单位调查问卷》中的反馈意见，总结出用人单位对毕业生能力素质提出了更高要求：在考量毕业生专业、学习成绩的基础上，明确提出了对在校期间实习实践经历的看重，另外除了对于外语、口头表达、领导合作能力等要求，对于文学素养与功底、职场礼仪及文体、艺术特长等综合素质也逐渐有更多倾斜。可以预见，越是对毕业生吸引大的企事业单位，对毕业生的综合素质和能力要求也越高。



五、对教育教学的反馈

学校始终坚持“育人以学生为本”的理念，牢固确立人才培养在学校各项工作中的中心地位，坚持走以质量提升为核心的内涵式发展道路，持续推进教育教学改革，着力解决影响人才培养质量提高的关键问题，不断提高人才培养质量和办学水平，致力于为国家 and 民族培养视野开阔、品德优良、知识丰富、本领过硬，具有良好的人文素养、科学精神与较强创新能力的高素质拔尖人才。

1. 立足市场人才需求，健全招生、培养、就业联动机制

学校坚持以就业和社会需求为导向，努力适应经济社会发展和行业发展需求，不断强化学科特色，积极推进教育教学和人才培养模式改革，明确复合型、实践型高素质拔尖创新人才的人才培养目标。按照“招好生、育好才、就好业”的发展思路，优化学科结构，拓宽专业口径，扩大专业适应面，同时，将学校学科特色发展与汽车、机械、土木、建筑、电气、金融、传媒等行业需求结合起来，不断优化、完善人才培养标准和人才培养方案，着力提高毕业生就业竞争力。

近年来，学校完成了学院、学科调整，优化了学校整体学科结构，取得了良好成效。同时，坚持将毕业生就业情况作为确定各专业招生人数的主要依据，对于就业状况不好的专业缩减招生计划、暂停招生计划直至停止招生。2014年，根据往年就业、培养等综合因素考虑，学校暂停信息管理与信息系统、景观园林、广播电视编导（媒体创意）和运动训练等四个招生专业（方向）。同时，设计艺术学院为实现专业结构平衡，内部调整，学院计划总数不变：产品设计专业调整 25 个计划数到工业设计专业，各招 50 人；工商管理学院会计专业师生比过高，适当调减 30 人，指标数内部调整至“财务管理（金融工程）”专业，信息管理与信息系统专业指标数 30 人内部调整至电子商务专业；新闻与影视艺术学院广播电视编导（媒创方向）专业招生计划数 20 人调整至新闻学专业，使新闻学专业按标准班整数倍人数制订计划（90 人）。



2. 深化本科教学模式改革，加强教学过程与标准建设

积极推进研讨式、小班化教学，在前期试点的基础上，2014 年学校继续全面推行核心课程“大班授课、小班研讨”的教学模式，加强师生互动，在辅导答疑、作业练习、实验实习、考查考试等教学过程上下足功夫。稳步推进课程标准化建设，加强课程教学过程监控与管理，强化课程信息化、课堂讲授、小班研讨或答疑辅导、考查考试（多次多种考试考查方式）、课程实验（广义的实验内容）、作业练习（包括网上交互、交流、网上作业等）等 6 个教学环节。2013-2014 年，学校安排专项经费 500 余万元分两批资助本科教学一线教师进行课程信息化建设。2013 年底，学校完成了近 1800 个课程网站建设和数据更新，覆盖 1600 余门课程；完善课程中心平台建设，积极引导师生网上教学互动与讨论；加强实验实践教学，支持和鼓励各专业增加实验实训课程和课程实验的开设，核心课程都要求有课程实验、大作业等，倡导课程实验中充分利用仿真模拟技术；改革考试考查，恢复多次多种考试考查方式，改进平时成绩评定方法，适当降低期末考试在课程综合成绩中的比重，平时的作业练习倡导使用包括网上交互交流、网上作业提交与自动评分等方式予以考查评定。

针对各个教学环节，开展课程信息化、小班研讨课教学、课程实验等专项教学检查和督导活动；努力改善大课堂的授课条件，试点课堂交互系统（CRS），协助教师即时获取教学效果反馈，提升学生课堂学习兴趣和效率，协助教学管理者丰富教学质量监控手段、实时跟踪学生学风状态、提供教学决策数据来源。

3. 提升研究生培养质量，加快研究生教育国际化进程

根据不同层次、不同类型的研究生培养特点，设置不同的课程体系。增强学术型硕士生课程内容的前沿性，通过高质量课程学习，强化科学方法训练和学术素养培养。改革专业学位硕士生课程的教学内容和方式，加强案例教学，探索多种形式的实践教学。完善课程体系的改进、优化机制，规范课程设置审查，建立学院、学部、学校三级审核制度。参照世界一流大学相近一级学科课程体系，



进一步完善、改进各学科、专业课程设置，既体现学校特色，又与国际接轨。

强化培养各环节管理，以学术研究为导向，注重硕士生学科基础理论学习、科学研究能力培养。建立与国际接轨的课程体系，深化课程教学内容和方式改革，学习和借鉴国外先进教学理念、内容和方法。通过“1+1”、“1+2”等培养模式，同境外大学或研究机构联合培养研究生并分别授予学位。营造国际化培养环境，成立若干学科研究中心，吸引海外知名学者来校培养指导研究生。

以提升职业能力为导向，创新专业学位硕士生培养模式，建立面向多种职业领域的高层次应用型人才培养机制。以专业技能培养为目标，强调社会实践环节，注重硕士生实践能力、应用能力和创业能力的培养。不断优化培养方案，加强教学内容和方式改革，突出应用性和职业性特征。进一步发挥专业学位教育指导委员会的作用，制订不同类别和领域的专业学位授予标准。完善产学研合作培养机制，促进校内外实习实践基地建设，加强专业学位校外导师队伍建设，聘请经验丰富和学术水平高的社会实践部门人士参与研究生培养。加快推进专业学位研究生培养与职业资格认证的有机衔接和紧密结合。

加大海外高水平人才和团队的引进力度，争取每个博士学位授权一级学科拥有1~2位国际知名的学术领军人物。积极引进国外优质教育资源，聘请海外优秀专家、学者来校开设学术讲座、讲授研究生课程和指导研究生。大力实施国家建设高水平大学公派研究生项目，加大高水平国际学术会议资助力度，与境外高水平大学或研究机构建立研究生联合培养基地，开展硕士生双学位教育和博士生联合培养，鼓励各学科在本校举办高水平国际学术会议，提高研究生国际交流水平与能力，进一步扩大研究生教育国际合作的广度和深度，积极发展来华留学研究生教育，建立健全留学研究生培养过程管理，努力营造国际化教育、学术氛围。



4. 完善实践教学体系，强化学生创新能力培养

进一步加强实验实践教学规划，科学设计实践教学体系。对应人才培养计划的课程结构，构建了“四级四层两大块”的开放式立体化实践教学体系。四级四层即校级通识教育层、院级学科教育层（以学科门类划分）、系级专业教育层（专业核心课程群）、学术小组（所、室、导师）发展教育层（与研究生培养对接）。两大块：面向通识教育与学科教育的实验体系，由学校统筹建设；面向专业与专业方向教育的实验体系，由学院负责。加大经费投入，加快教学资源条件和条件建设。加强本科公共基础实验室平台建设，推动学校工程训练中心的改造建设，多方筹措资金，着力建设九大校级基础实验中心和四大校级实训中心，2014年已初步完成了工程训练中心的条件建设和实验中心一期建设任务。大幅增加实验教学与本科生实习经费，加快校外实践教育基地规划和建设，拓展和深化校企合作，培养适应行业和企业需求的高素质技术人才。依托“卓越工程师教育培养计划”专业建设契机，强化实践育人环节，构建立体化实践教学体系。

大力支持大学生创新创业和学科竞赛活动。2014年国家级大学创新性实验计划立项120项，已下拨第一批经费19.2万元。湖南省大学生研究型学习和创新性实验计划立项18项，已下拨经费16.8万元。湖南大学校级大学生创新训练计划立项84项，下拨经费13.2万。通过课外学术科技作品竞赛和创业计划大赛等形式，积极推动学生科技成果的转化，努力促使学生凭借知识优势自主创业，以创业带动就业，增加就业市场新亮点。在2014年举行中国方程式汽车大赛中，我校易车FSAE赛车队囊括了燃油组总冠军在内的12个奖项；在第八届Honda中国节能竞技大赛中，我校潇湘之鹰车队在燃油组决赛中，以行驶10499米耗油8.69毫升，折合一升油行驶1207.866公里的成绩脱颖而出，名列三甲。

充分利用国家级大学科技园的平台优势，为学生的实习实训和创业实践提供良好环境，构建了系统的实习就业培训体系；建立湖南大学德智园区公益创业项目孵化基地，为学生公益创业项目提供免费场地，并在项目孵化指导方面



提供支持。学校还将提升学生创新创业能力列入毕业生教育培养方案，通过邀请劳动局专职人员开展 GYB、SYB 创业教育培训，提升了毕业生的创业意识。不定期邀请优秀青年企业家对有自主创业意向和条件的毕业生进行创业指导和辅导，帮助其学习创业经验、了解创业常识、明确创业方向；学校从 2005 年开始在本科生中开展 SIT（大学生创新训练计划）项目供学生申请参与，每年提供 100 万元、立项 300 个左右，以兴趣驱动、以自主实验重在过程为原则，推广研究性学习和个性化培养方式，调动学生学习的主动性、积极性和创造性。学校全面推行实验室面向本科生开放，强化重点学科和重点实验室、工程中心等研究基地对学生创新能力培养的支撑作用，鼓励科研人员吸收研究生和部分本科学生参与科研项目，倡导本科生开展研究性学习，支持学生早进课题、早进实验室、早进团队。以课外学术科技作品竞赛和创业计划大赛等形式，积极推动学生科技成果的转化，努力促使学生凭借知识优势自主创业，以创业带动就业，增加就业市场亮点。



附件一：毕业生调查问卷

湖南大学 2014 届毕业生调查问卷

亲爱的毕业班同学：

首先祝贺你通过自己的努力，顺利完成了学业。衷心感谢你对学校毕业生就业工作的大力支持。为了掌握同学们的有关情况，以便学校进一步改进今后的工作，同时也为了对下一届同学进行更有效的就业指导与服务，请你协助我们如实地填写好这份调查问卷。谢谢你的合作，祝各位同学工作顺利，事业有成！

第一部分：

1、所属学院：_____； 2、性 别：_____；

3、学 号：_____； 4、生源地：_____；

5、家庭经济情况：

A、好 B、较好 C、一般 D、较困难 E、非常困难

6、在校期间是否担任过班长、团支书或学生会、社团等组织的主要干部：

A、是 B、否

7、所在年级：（选择 A、B、C、E、F 跳到在校生部分第 8 题；选择 D、G 跳到毕业生部分第 8 题）

A、大一 B、大二 C、大三 D、大四
E、研一 F、研二 G、研三



8、毕业后去向：

- A、直接就业 B、升学 C、自主创业 D、出国

9、找工作前是否有一个月或以上的实习经历：

- A、是 B、否

10、你的就业准备是从什么时候开始

- A、进入大学 B、毕业前两年 C、毕业前一年 D、毕业前半年

11、你参加招聘会所用的成本：

本题为滑动条题，选择范围为 50-999 元

12、你参加招聘会所投递的简历数：

本题为滑动条题，选择范围为 1-200

13、你在求职过程中参加的笔试数：

本题为滑动条题，选择范围为 1-50

14、你在求职过程中参加的面试数：

本题为滑动条题，选择范围为 1-50

15、你所获得的 offer 数：

本题为滑动条题，选择范围为 1-50

16、你所用的求职时间：

本题为滑动条题，选择范围为 1-12 个月



17、你在求职前的意向月薪为多少：

- A、1000~2000 元 / 月 B、2000~3000 元 / 月 C、3000~4000 元 / 月
D、4000~5000 元 / 月 E、5000~6000 元 / 月 F、6000 元 / 月
以上

18、你的实际月薪为多少：

- A、1000~2000 元 / 月 B、2000~3000 元 / 月 C、3000~4000 元 / 月
D、4000~5000 元 / 月 E、5000~6000 元 / 月 F、6000 元 / 月
以上

19、你认为社会对于自己所学的专业的需求度：

- A、比较多 B、一般 C 比较少

20、签约单位所处行业：

- A、金融业 B、政府机构 C、教育行业 D、科研院所
E、信息产业 F、制造业 G、服务业 H、新闻媒体
I、房地产 J、医疗保健 K、军队； L、其他

21、签约单位拟安排的工作岗位：

- A、技术 / 研发 B、行政 / 管理 C、财务 / 审计
D、生产 / 质检 E、市场 / 营销； F、其他

22、你在哪一类城市就业：

- A、一线城市（北京、上海、广州、深圳）
B、二线城市（如除一线城市外的大部分省会城市）
C、三、四线城市
D、西部及基层地区



23、你对现在选择的就业单位满意度是：

- A、非常满意 B、比较满意 C、一般
D、不太满意 E、不满意

24、你获取就业信息的主要来源是（可多选）：

- A、校园招聘会 B、学校就业网 C、专业招聘网站
D、企业门户网站 E、院系通知、推荐 F、亲朋好友
G、其他 _____

25、你最希望获得的用人单位信息是（可多选）：

- A、单位的简介 B、单位的招聘岗位 C、单位的招聘条件
D、单位提供的薪资与福利待遇 E、职业发展及培训计划
F、其他 _____

26、你在签约单位时更看重以下哪些因素？请给出你在选择就业单位时对以下因素的重视程度：

- ①培训机会与晋升空间
- ②是否符合兴趣爱好、能否发挥自身特长
- ③企业所在的行业前景
- ④薪酬与福利
- ⑤工作环境与人际关系氛围
- ⑥雇佣关系是否稳定
- ⑦单位知名度
- ⑧单位的规模或行政级别
- ⑨权力与社会地位

（每一项目后分别有“A、完全不重视，B、不太重视，C、一般重视，D、比较重视，E、非常重视”五个选项）



27、请对以下自己的职业素质技能及能力打分（满分 10 分）：

- ①学习能力
- ②专业知识
- ③竞争意识
- ④心理素质
- ⑤责任意识
- ⑥创新能力
- ⑦团队协作精神
- ⑧沟通与表达能力
- ⑨外语与计算机水平

（该题为滑动条题，每一项目后均有一滑条，选择范围为 1-10）

28、你在签约前对就业程序与政策了解的程度是：

- A、非常全面 B、比较了解 C、比较模糊 D、根本不了解

29、你在就业过程当中遇到的困难是（可多选）：

- A、学历层次不够 B、专业适用面太窄 C、外语、计算机水平不够
D、心理素质不过硬 E、不懂求职技巧 F、缺乏实践工作经验
G、个人定位不当 H、就业信息太少 I、其他 _____

30、你认为自己就业成功的原因是（可多选）：

- A、个人综合素质与能力强 B、相关实习和工作经验丰富
C、学校的实力及知名度 D、良好的家庭社会关系
E、自己积极主动 F、所学专业好
G、学历层次高 H、运气
I、其他 _____



31、在就业指导、服务过程中，你希望学校加强哪些方面的工作：

- | | |
|-----------|---------------|
| A、就业信息的发布 | B、招聘现场的组织 |
| C、职业规划的指导 | D、职业能力提升方法的指导 |
| E、求职技巧的传授 | F、就业市场的拓展 |
| G、就业管理的规范 | H、其他 _____ |

第二部分：

1、你对学校就业工作的满意度是：

该题为评分题，“很不满意”、“不满意”、“一般”、“满意”、“非常满意”分别记 1 分、2 分、3 分、4 分、5 分

2、你对学校教学质量的满意程度是：

该题为评分题，“很不满意”、“不满意”、“一般”、“满意”、“非常满意”分别记 1 分、2 分、3 分、4 分、5 分

3、你觉得学校所设定的教学培养体系对你的就业有多大帮助

该题为评分题，“没有帮助”、“不满意”、“一般”、“满意”、“很有帮助”分别记 1 分、2 分、3 分、4 分、5 分

4、你参与学生组织或社团活动的频率

该题为评分题，“从不参加”、“不满意”、“一般”、“满意”、“经常参加”分别记 1 分、2 分、3 分、4 分、5 分

5、你觉得参加学生组织或社团对就业有多大帮助

该题为评分题，“没有帮助”、“不满意”、“一般”、“满意”、“有很大帮助”分别记 1 分、2 分、3 分、4 分、5 分

6、是否愿意向别人推荐你的母校



该题为评分题，“不愿意”、“不满意”、“一般”、“满意”、“非常愿意”分别记 1 分、2 分、3 分、4 分、5 分

7、你接受过学校、学院开展的哪些就业指导

- A、就业指导系列报告、讲座
- B、就业指导必修课或选修课
- C、各类就业、创业政策及宣传物
- D、个人职业能力、性格、价值观测评分析
- E、一对一就业咨询
- F、就业实习实训
- G、求职技巧
- H、其他 _____

8、你希望学校、学院开展哪些就业指导

- A、就业指导系列报告、讲座
- B、就业指导必修课或选修课
- C、各类就业、创业政策及宣传物
- D、个人职业能力、性格、价值观测评分析
- E、一对一就业咨询
- F、就业实习实训
- G、求职技巧
- H、其他 _____

9、请从以下企业中选择你最亲睐的雇主：（任意选择，请选择 1-10 项）

金融、银行、保险业

- A、中国银行
- B、工商银行
- C、农业银行
- D、交通银行
- E、招商银行
- F、汇丰银行
- G、花旗银行
- H、摩根大通
- I、渣打银行
- J、国泰金融
- K、摩根士丹利
- L、中国平安保险
- M、中国人寿保险
- N、中国太平洋人寿保险
- O、中国人民财产保险股

移动通信



- | | | | |
|--------|--------|--------|--------|
| A、中国移动 | B、国家电网 | C、中信集团 | D、中国电信 |
| E、中国联通 | F、中兴通讯 | G、华为 | H、微软 |
| I、英特尔 | J、华硕 | K、联想 | L、IBM |

日用品

- | | | | |
|--------|--------|--------|------|
| A、思科 | B、宝洁 | C、联合利华 | D、强生 |
| E、恒安集团 | F、宜家 | G、欧莱雅 | H、安利 |
| I、立白集团 | J、新奥集团 | | |

零售、食品、医药保健

- | | | | |
|--------------|-------|-------|-------|
| A、玛氏 | B、雀巢 | C、百事 | D、星巴克 |
| E、可口可乐 | F、沃尔玛 | G、家乐福 | |
| H、中国生命技术有限公司 | | | |

电子产品

- | | | | |
|--------|---------|-----------|-------|
| A、摩托罗拉 | B、索尼 | C、东芝 | D、松下 |
| E、西门子 | F、三星 | G、惠普 | H、苹果 |
| I、诺基亚 | J、飞利浦 | K、海信 | L、步步高 |
| M、库柏电子 | N、金山软件 | O、富士康科技集团 | |
| P、康佳集团 | Q、飞亚达集团 | | |

汽车行业

- | | | | |
|--------|---------|--------|--------|
| A、通用汽车 | B、沃尔沃集团 | C、福特汽车 | D、中国一汽 |
| E、东风汽车 | F、江淮汽车 | G、福田汽车 | H、长丰汽车 |
| I、劳斯莱斯 | J、大众集团 | K、宝马 | L、丰田汽车 |
| M、三菱 | N、比亚迪 | O、长安汽车 | P、南京汽车 |
| Q、本田 | R、宇通客车 | S、上汽集团 | |



网络平台

- A、亚马逊 B、淘宝商城 C、智联招聘 D、百度
E、盛大网络 F、谷歌 G、光线传媒 H、阿里巴巴
I、腾讯

航空运输

- A、南方航空 B、中国航空 C、中远集团
D、中国航天科工集团

家电业

- A、苏宁电器 B、格力电器 C、长虹电器 D、远大集团
E、海尔 F、美的 G、格兰仕

会计事务所 & 咨询公司

- A、普华永道 B、毕马威 C、埃森哲 D、德勤
E、安永 F、麦肯锡

文化、体育、娱乐业

- A、新东方 B、迪士尼 C、南方报业 D、鸿海精密
E、中国华能集团 F、中国国电集团 G、许继集团 H、通用电气

化工、资源、能源业

- A、陶氏化学 B、中粮集团 C、中国铝业集团
D、中国化工进出口公司 E、中国巴陵石化 F、杜邦
G、中钢集团 H、宝钢 I、中国五矿集团
J、中国海洋石油中公司 K、广东核电集团 L、电力公司
M、中石油 N、中石化 O、壳牌
P、中国石油化工



建筑工程

- A、中交集团 B、中国建筑工程总公司 C、中国铁路建筑总公司
D、中国中铁 E、中国南车 F、地铁有限公司

房地产

- A、万科 B、恒大地产 C、建发地产 D、中海地产
E、碧桂园集团 F、和记黄埔

工业制造

- A、中国南方工业集团 B、中国兵器工业集团 C、三一重工
D、中联重工 E、中国汽车工业工程公司 F、中国一拖集团

其他 _____



附件二：用人单位调查问卷

单位全称：

通讯地址及邮编：

单位网址：

单位招聘电子邮箱：

招聘联系人：

联系电话：

需求专业及人数：

1. 贵单位的性质：（可多选）（请在□打√）

国企 民企 外企独资及合资 上市公司 国家机关

事业单位 世界 500 强 国资委下属企业 其他

2. 贵单位所处位置：

华北 华中 华南 华东 西南 西北 东北
 其他

3. 贵单位提供工作岗位所在地

一线城市 二线城市 全国其他城市 港澳台 海外

4. 贵单位的规模：

1-99 人 100-499 人 500-999 人 1000-9999 人
 10000 人以上

5. 贵单位所属行业：

计算机 / 互联网 / 通信 / 电子 会计 / 金融 / 保险 / 银行 贸易 / 消费 / 制造 / 营运 医疗

广告 / 媒体 房地产 / 建筑 服务业 教育 / 培训 物流 / 运输 其他

6. 贵单位行业全国排名：

前 10 名 10-50 名 50-100 名 100-200 名 其他

7. 贵单位去年年产值：

8. 本科生入职平均月薪：

2000-3000 元 3000-4000 元 4000-5000 元 5000-6000 元
 6000 元以上

研究生入职平均月薪：

3000-4000 元 4000-5000 元 5000-6000 元 6000-7000 元



元 7000 元以上

9. 贵单位的招聘优势是：（可多选）

- 薪酬 各种福利补助 单位发展前景 个人职业发展
前景 工作地点
 工作环境 学习和发展 组织声誉 多样化氛围
 以人为本
 工作与生活平衡 单位社会责任

10. 贵单位倾向于招聘具有哪些方面素质较好的毕业生（可多选）：

- 个人品德修养 身体素质 团队合作意识 抗压能力 社
会活动及沟通能力
 相关岗位实习经历 对自身发展有明确目标 英
语能力

11. 贵单位对招聘场地的要求主要集中于（可多选）：

- 可容纳人数 灯光效果 多媒体设备 方便宣传及海报的张贴
 场地条件

12. 贵公司对我校就业工作的评价是：

- 非常满意 比较满意 一般 比较不满意 非常不满意
理由：

以下由就业办工作人员填写：

宣讲会场地： 宣讲会参与人数： 宣讲时间： 带场人：



湖南大学
HUNAN UNIVERSITY